



TUZLA BELEDİYESİ PERFORMANS PROGRAMI 2020 MALİ YILI



İÇİNDEKİLER

BAŞKANIN SUNUŞU	2
I GENEL BİLGİLER	4
A GÖREV, YETKİ ve SORUMLULUKLAR	5
B TEŞKİLAT YAPISI	10
C FİZİKSEL KAYNAKLAR	11
D İNSAN KAYNAKLARI	16
II PERFORMANS BİLGİLERİ	19
A TEMEL POLİTİKA ve ÖNCELİKLER	19
B AMAÇ ve HEDEFLER	20
C PERFORMANS HEDEF ve GÖSTERGELERİ ile FAALİYETLER	21
D İDARE PERFORMANS TABLOSU	40
E TOPLAM KAYNAK İHTİYACI	41
F FAALİYETLER ve SORUMLU MÜDÜRLÜKLER TABLOSU	42

BAŞKANIN SUNUŞU

Kıymetli Tuzlalılar;

Tuzla'ya ve siz Tuzlalılara en iyi hizmeti sunmak için gayret gösteren belediyemiz, kaynaklarını etkin kullanarak, ilçemizin ve hemşerilerimizin sorunlarına çözüm üretirken geleceği de en güzel şekilde inşa edebilmek amacıyla sürdürdüğümüz çalışmalar kapsamında, 2020 yılı Performans Programımızı hazırladık. Bu program, 5018 sayılı Kamu Mali Yönetimi ve Kontrolü Kanunu tarafından öngörülen “Kamu kaynaklarının etkili, ekonomik ve verimli kullanımının yanı sıra mali saydamlık ve hesap verilebilirlik ilkelerine” uygun olarak hazırlanan 2020-2024 Tuzla Belediyesi Stratejik Planı'nın 2020 yılını kapsayan faaliyetlerinden oluşmaktadır.

Performans Programımızda, Stratejik Planda öngörüldüğü gibi 4 amaç ve bu amaçlar kapsamında 19 hedefimiz bulunmaktadır. Bu hedeflere ulaşmak için gerçekleştirilecek faaliyetler, gerçekleştirme sorumluları ve ulaşılmaması beklenen niteliksel ve niceliksel düzeyler de belirlenmiştir. Yıl sonunda Performans Programımızın başarı düzeyi de Faaliyet Raporlarımıza konu olacaktır.

Stratejik Planımıza uygun olarak hazırlanan Performans Programımız, 2020 yılı Bütçemizin de altlığını oluşturmaktadır. Bu sayede, stratejik plan, performans programı ve faaliyet raporlarından oluşan Performans esaslı bütçeleme sistemi eksiksiz olarak uygulanmış olmaktadır.

Belediyemizin daha verimli, hesap verebilir ve etkin çalışmasına katkı yapacağımı düşündüğümüz 2020 Yılı Performans Programımızın hazırlanmasında emeği geçenlere teşekkür eder, ilçemize ve tüm Tuzlalılara hayırlı olmasını dilerim.

Dr. Şadi YAZICI
Belediye Başkanı



GENEL BİLGİLER

I GENEL BİLGİLER

Tuzla, çok eski bir tarihi geçmişe sahiptir. Tarihi kaynaklardan edindiğimiz bilgilere göre, bu bölgedeki yerleşik hayat milattan önceki yıllara kadar uzanmaktadır. Hatta Kalekapı'da yapılan bir kazıda, paleolitik çağa ait çanak çömlek ve çeşitli kültürel eşyalar ile sosyal hayata dair bazı kalıntılar bulunmuştur. Bu da bölgenin derin tarihi geçmişe sahip olduğu anlamına gelmektedir.

Coğrafi konumu gereği, çoğunlukla tercih edilen bir bölge olan Tuzla'da, yine bazı kaynaklardan edindiğimiz bilgilere göre, 1403'te ismi tespit edilemeyen Peçenek Türklerinden bir komutan, 1500 kişilik ordusuyla bir süre bu bölgede konaklamıştır. Söz konusu kaynaklardan edinilen bir başka bilgi ise, Tuzla'nın bir zamanlar av sahası olarak da kullanılmış olduğudur.

İlçe; Abdurrahman Gazi'nin Yalova, Kartal, Tuzla ve Aydos Kalesi'ni fethinden sonra Osmanlı Donanmasının gemilerine kalafat yeri olmuş ve liman olarak kullanılmıştır. O dönemde Tuzla'da yaşayan yerel halk, geçimini balıkçılık, zeytincilik ve tütün işletmeciliği ile sağlamıştır. Rumlardan ve Türklerden oluşan eski Tuzlalılar, birliğin, beraberliğin ve kardeşliğin en önemli örneği olarak öne çıkmış hem ticarete hem de sosyal hayatta bunu açıkça ortaya koymuşlardır.

1400 yılında Yıldırım Bayezid döneminde Osmanlı yönetimine giren Tuzla'nın, bugün hala kullanılmakta olan en önemli tarihi eseri, 1609'da Sultan I. Ahmet tarafından yaptırılmış olan Sultan I. Ahmet Camisi'dir.

Tuzla, yakın bir tarihe kadar bir balıkçı köyü ve sayfiye (yazlık-dinlenme) yeri olarak bilinmekte ve tercih edilmekteydi. Şifalı sularıyla da önemli bir turistik değere sahip olan ilçe, bu yönüyle Evliya Çelebi'nin seyahatnamesinde de kendisine yer bulmuş ve İçmeler şifalı sularıyla turistik bir değer olmanın yanında, hastalar için de bir şifa merkezi haline gelmiştir.

1922 yılına kadar "Balıkçı Köyü" özelliğini koruyan Tuzla'nın kaderi, 1923'te imzalanan Lozan Antlaşmasından sonra değişmiştir. Bu antlaşma kapsamında 1924'te Atatürk'ün emriyle gerçekleştirilen mübadelede Selanik, Drama, Kavala ve Kılıkış'tan gelen Türkler, Tuzla'ya yerleştirilmişlerdir.

Tuzla, Osmanlı İmparatorluğu'nun son yıllarında Üsküdar Mutasarrıflığına bağlı bulunmaktaydı. İlçede o yıllarda 300 hane ve 1200 kişi yaşamaktaydı. Cumhuriyet'in ilk yıllarında Gebze'ye bağlı bir köy olan Tuzla'nın ilk muhtarı Emekli Binbaşı Rıfat Bey'dir.

Tuzla, 1951'de Kartal'a; 1989'da Pendik'e bağlanmıştır. 3 Haziran 1992 tarihli 21247 sayılı mükerrer Resmî Gazete'de yayınlanan Bakanlar Kurulu'nun 27.05.1992 ve 3806 nolu kararıyla da İstanbul'un 32. ilçesi olmuştur.

Tuzla ismi:

Tuzla; ismini Osmanlı döneminde İstanbul'un tuz ihtiyacını karşılayan Tuz Gölü'nden almıştır. Bu gölden, Cumhuriyet'in ilk yıllarına kadar tuz çıkarılmaya devam edilmiştir.

Coğrafi konum:

Tuzla, İstanbul'un doğu yönündeki giriş kapısı olmanın yanı sıra kara, hava ve deniz ulaşım güzergahlarına da sahiptir. Zengin ulaşım ağını elinde tutan ilçenin kuzeyinde Ömerli Havzası bulunmaktadır. Bu yönüyle ormanın ve denizin bulunduğu nadir ilçelerden biridir. Tuzla; son yıllarda yapılan toplu konut çalışmalarıyla imarlı ve planlı yapılaşmanın sağlanması açısından da önemli gelişmeler kaydetmiştir.

Kültürel değerler:

Tuzla, çok sayıda kültürel değere ev sahibi yapan bir ilçedir. Sultan I. Ahmet Camisi'nin yanı sıra Davut Ağa Çeşmesi, Saadet Hanım Çeşmesi, Sahil Çeşmesi, Nişancı Mehmet Paşa Camisi ve tarihi ahşap evler bunlardan ilk akla gelenlerdir. Yine son yıllarda yapımı gerçekleştirilen kültür merkezleri, sosyal yaşam alanları ve sosyal tesislerle bu alanda da ciddi mesafe kat etmiştir.

Ekonomi:

Geçmişte sadece balıkçılık, zeytincilik ve tütün işletmeciliği ile kısıtlı bir ekonomik seyre sahip olan Tuzla, bugün Türkiye'nin en önemli sanayi merkezlerinden biri haline gelmiştir. Tuzla tersaneleri, Tuzla Organize Sanayi Bölgesi, Tuzla Deri Organize Sanayi Bölgesi, İstanbul Endüstri ve Ticaret Serbest Bölgesi, Tuzla Kimya Sanayicileri Bölgesi, Tuzla Boya Vernik Organize Sanayi Bölgesi, Tuzla Mermerciler Organize Sanayi Bölgesi, ülke ekonomisine katkı sunan en önemli sanayi bölgeleri olarak dikkat çekmektedir. Ayrıca oto sanayi siteleri ile farklı sahalarda hizmet veren küçük ölçekli sanayi siteleri de ilçe ekonomisine can veren faktörler olarak öne çıkmaktadır.

Eğitim-Sağlık:

İlçedeki ilk eğitim kurumu, tarihsel vesikalardan anlaşıldığı üzere 1858'de eğitim vermeye başlayan mahalle mektebidir. Bunu, 1913'te Aydınlı Köyü'nde açılan ilkokul takip etmiştir. Sonraki yıllarda ise hızlı bir kentleşme sürecine giren ilçede ilkokul, ortaokul, lise ve üniversite düzeyince çok sayıda eğitim kurumu hizmete kazandırılmıştır. Bugün Tuzla, Sabancı Üniversitesi, Okan Üniversitesi ve Piri Reis Üniversitesi gibi saygın üniversiteleri içinde barındırmaktadır.

Tuzla, sağlık alanında da önemli atılımlar yapmış bir ilçedir. Özellikle son 10 yılda bu alanda yapılan çalışmalar dikkat çekicidir. Aile Sağlığı Merkezleri, Ağız ve Diş Sağlığı Merkezleri, Psikolojik Danışma Merkezleri, Ruh Sağlığı Merkezleri, Yaşlılar Merkezi, 112 Acil İstasyonları ve 400 yataklı Tuzla Devlet Hastanesi, ilçenin sağlık alanındaki yükselişine örnek olarak verilebilir.

Nüfus:

İlçe nüfusu, TÜİK verilerine göre 2016'da 242.232 iken 2018'de 255.468'e yükselmiştir.

A GÖREV, YETKİ ve SORUMLULUKLAR

5393 sayılı kanunun 4. maddesine göre nüfusu 5.000 ve üzerinde olan yerleşim birimlerinde belediye kurulabilir. İl ve ilçe merkezlerinde belediye kurulması zorunludur. Aynı kanunun 14. maddesinde Belediyenin, 18. maddesinde Belediye Meclisi'nin, 38. maddesinde Belediye Başkanı'nın ve 34. maddesinde ise encümenin görev ve yetkileri yer almaktadır.

Belediyenin Görevleri

- Belediye, mahallî müşterek nitelikte olmak şartıyla;
- İmar, su ve kanalizasyon, ulaşım gibi kentsel alt yapı; coğrafi ve kent bilgi sistemleri; çevre ve çevre sağlığı, temizlik ve katı atık; zabıta, itfaiye, acil yardım, kurtarma ve ambulans; şehir içi trafik; defin ve mezarlıklar; ağaçlandırma, park ve yeşil alanlar; konut; kültür ve sanat, turizm ve tanıtım, gençlik ve spor orta ve yüksek öğrenim öğrenci yurtları; sosyal hizmet ve yardım, nikâh, meslek ve beceri kazandırma; ekonomi ve ticaretin geliştirilmesi hizmetlerini yapar veya yaptırır. Büyükşehir belediyeleri ile nüfusu 100.000'in üzerindeki belediyeler, kadınlar ve çocuklar için konukevleri açmak zorundadır. Diğer belediyeler de mali durumları ve hizmet önceliklerini değerlendirerek kadınlar ve çocuklar için konukevleri açabilirler.
 - Devlete ait her derecedeki okul binalarının inşaatı ile bakım ve onarımını yapabilir veya yaptırabilir, her türlü araç, gereç ve malzeme ihtiyaçlarını karşılayabilir; sağlıkla ilgili her türlü tesisi açabilir ve işletebilir; mabetlerin yapımı, bakımı, onarımını yapabilir; kültür ve tabiat varlıkları ile tarihî dokunun ve kent tarihi bakımından önem taşıyan mekânların ve işlevlerinin korunmasını sağlayabilir; bu amaçla bakım ve onarımını yapabilir, korunması mümkün olmayanları aslına uygun olarak yeniden inşa edebilir. Gerekliğinde, sporu teşvik etmek amacıyla gençlere spor malzemesi verir, amatör spor kulüplerine aynı ve nakdî yardım yapar ve gerekli desteği sağlar, her türlü amatör spor karşılaşmaları düzenler, yurt içi ve yurt dışı müsabakalarda üstün başarı gösteren veya derece alan öğrencilere, sporculara, teknik yöneticilere ve antrenörlere belediye meclisi kararıyla ödül verebilir. Gıda bankacılığı yapabilir. Spor teşvik etmek amacıyla yapacakları nakdi yardım, bir önceki yıl genel bütçe vergi gelirlerinden belediyeleri için tahakkuk eden miktarın; büyükşehir belediyeleri için binde yedisini, diğer belediyeler için binde on ikisini geçemez.

Hizmetlerin yerine getirilmesinde öncelik sırası, belediyenin malî durumu ve hizmetin ivediliği dikkate alınarak belirlenir. Belediye hizmetleri, vatandaşlara en yakın yerlerde ve en uygun yöntemlerle sunulur. Hizmet sunumunda engelli, yaşlı, düşkün ve dar gelirlilerin durumuna uygun yöntemler uygulanır.

Belediyenin görev, sorumluluk ve yetki alanı belediye sınırlarını kapsar. Belediye meclisinin kararı ile mücavir alanlara da belediye hizmetleri götürülebilir.

Belediye Meclisi'nin Görev ve Yetkileri

- Stratejik plân ile yatırım ve çalışma programlarını, belediye faaliyetlerinin ve personelinin performans ölçütlerini görüşmek ve kabul etmek.
- Bütçe ve kesin hesabı kabul etmek, bütçede kurumsal kodlama yapılan birimler ile fonksiyonel sınıflandırmanın birinci düzeyleri arasında aktarma yapmak.
- Belediyenin imar plânlarını görüşmek ve onaylamak, büyükşehir ve il belediyelerinde il çevre düzeni plânını kabul etmek. Belediye sınırları il sınırı olan Büyükşehir Belediyelerinde il çevre düzeni planı ilgili Büyükşehir Belediyeleri tarafından yapılır veya yaptırılır ve doğrudan Belediye Meclisi tarafından onaylanır.

- Borçlanmaya karar vermek.
- Taşınmaz mal alımına, satımına, takasına, tahsisine, tahsis şeklinin değiştirilmesine veya tahsisli bir taşınmazın kamu hizmetinde ihtiyaç duyulmaması hâlinde tahsisin kaldırılmasına; üç yıldan fazla kiralanmasına ve süresi otuz yılı geçmemek kaydıyla bunlar üzerinde sınırlı aynî hak tesisine karar vermek.
- Kanunlarda vergi, resim, harç ve katılma payı konusu yapılmayan ve ilgililerin isteğine bağlı hizmetler için uygulanacak ücret tarifesini belirlemek.
- Şartlı bağışları kabul etmek.
- Vergi, resim ve harçlar dışında kalan ve miktarı beş bin TL'den fazla dava konusu olan belediye uyumsuzluklarını sulh ile tasfiyeye, kabul ve feragat karar vermek.
- Bütçe içi işletme ile 6762 sayılı Türk Ticaret Kanununa tâbi ortaklıklar kurulmasına veya bu ortaklıklardan ayrılmaya, sermaye artışına ve gayrimenkul yatırım ortaklığı kurulmasına karar vermek.
- Belediye adına imtiyaz verilmesine ve belediye yatırımlarının yap-işlet veya yap-işlet-devret modeli ile yapılmasına; belediyeye ait şirket, işletme ve iştiraklerin özelleştirilmesine karar vermek.
- Meclis başkanlık divanını ve encümen üyeleri ile ihtisas komisyonları üyelerini seçmek.
- Norm kadro çerçevesinde belediyenin ve bağlı kuruluşlarının kadrolarının ihdas, iptal ve değiştirilmesine karar vermek.
- Belediye tarafından çıkarılacak yönetmelikleri kabul etmek.
- Meydan, cadde, sokak, park, tesis ve benzerlerine ad vermek; mahalle kurulması, kaldırılması, birleştirilmesi, adlarıyla sınırlarının tespiti ve değiştirilmesine karar vermek; beldeyi tanıtıcı amblem, flama ve benzerlerini kabul etmek.
- Diğer mahallî idarelerle birlik kurulmasına, kurulmuş birliklere katılmaya veya ayrılmaya karar vermek.
- Yurt içindeki ve İçişleri Bakanlığının izniyle yurt dışındaki belediyeler ve mahallî idare birlikleriyle karşılıklı iş birliği yapılmasına; kardeş kent ilişkileri kurulmasına; ekonomik ve sosyal ilişkileri geliştirmek amacıyla kültür, sanat ve spor gibi alanlarda faaliyet ve projeler gerçekleştirilmesine; bu çerçevede arsa, bina ve benzeri tesisleri yapma, yaptırma, kiralama veya tahsis etmeye karar vermek.
- Fahrî hemşehrilik payesi ve beratı vermek.
- Belediye başkanıyla encümen arasındaki anlaşmazlıkları karara bağlamak.
- Mücavir alanlara belediye hizmetlerinin götürülmesine karar vermek.
- İmar plânlarına uygun şekilde hazırlanmış belediye imar programlarını görüşerek kabul etmek.

Belediye Başkanı'nın Görev ve Yetkileri

- Belediye teşkilâtının en üst amiri olarak belediye teşkilâtını sevk ve idare etmek, belediyenin hak ve menfaatlerini korumak.
- Belediyeyi stratejik plâna uygun olarak yönetmek, belediye idaresinin kurumsal stratejilerini oluşturmak, bu stratejilere uygun olarak bütçeyi, belediye faaliyetlerinin ve personelinin performans ölçütlerini hazırlamak ve uygulamak, izlemek ve değerlendirmek, bunlarla ilgili raporları meclise sunmak.
- Belediyeyi Devlet dairelerinde ve törenlerde, davacı veya davalı olarak da yargı yerlerinde temsil etmek veya vekil tayin etmek.
- Meclise ve encümene başkanlık etmek.
- Belediyenin taşınır ve taşınmaz mallarını idare etmek.
- Belediyenin gelir ve alacaklarını takip ve tahsil etmek.

- Yetkili organların kararını almak şartıyla sözleşme yapmak.
- Meclis ve encümen kararlarını uygulamak.
- Bütçeyi uygulamak, bütçede meclis ve encümenin yetkisi dışındaki aktarmalara onay vermek.
- Belediye personelini atamak.
- Belediye ve bağlı kuruluşları ile işletmelerini denetlemek.
- Şartsız bağışları kabul etmek.
- Belde halkının huzur, esenlik, sağlık ve mutluluğu için gereken önlemleri almak.
- Bütçede yoksul ve muhtaçlar için ayrılan ödeneği kullanmak, engellilere yönelik hizmetleri yürütmek ve engelliler merkezini oluşturmak.
- Temsil ve ağırlama giderleri için ayrılan ödeneği kullanmak.
- Kanunlarla belediyeye verilen ve belediye meclisi veya belediye encümeni kararını gerektirmeyen görevleri yapmak ve yetkileri kullanmak.

Belediye Encümeni'nin Görev ve Yetkileri

- Stratejik plân ve yıllık çalışma programı ile bütçe ve kesinhesabı inceleyip belediye meclisine görüş bildirmek.
- Yıllık çalışma programına alınan işlerle ilgili kamulaştırma kararlarını almak ve uygulamak.
- Öngörülmeyen giderler ödeneğinin harcama yerlerini belirlemek.
- Bütçede fonksiyonel sınıflandırmanın ikinci düzeyleri arasında aktarma yapmak.
- Kanunlarda öngörülen cezaları vermek.
- Vergi, resim ve harçlar dışında kalan dava konusu olan belediye uyuşmazlıklarının anlaşma ile tasfiyesine karar vermek.
- Taşınmaz mal satımına, trampasına ve tahsisine ilişkin meclis kararlarını uygulamak; süresi üç yılı geçmemek üzere kiralanmasına karar vermek.
- Umuma açık yerlerin açılış ve kapanış saatlerini belirlemek.
- Diğer kanunlarda belediye encümenine verilen görevleri yerine getirmek.

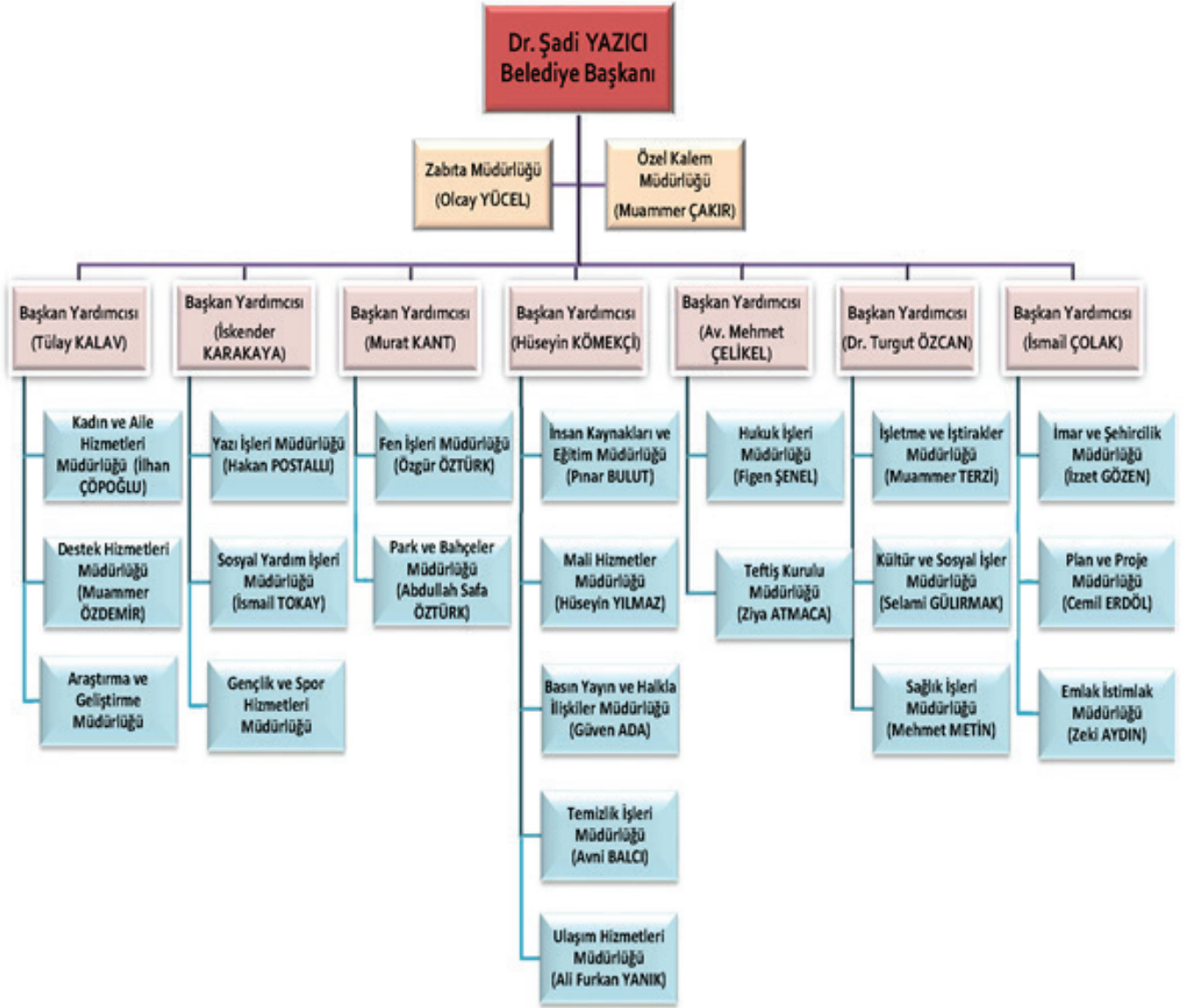
Belediyelere Görev Veren Diğer Kanunlar

- 193 sayılı Gelir Vergisi Kanunu
- 213 sayılı Vergi Usul Kanunu
- 488 sayılı Damga Vergisi Kanunu
- 657 sayılı Devlet Memurları Kanunu
- 775 sayılı Gecekondu kanunu
- 1164 sayılı Arsa üretimi ve Değerlendirme Kanunu
- 1319 sayılı Emlak Vergisi Kanunu
- 1739 sayılı Milli Eğitim Temel Kanunu
- 2004 sayılı İcra İflas Kanunu
- 2464 sayılı Belediye Gelirleri Kanunu
- 2577 sayılı İdari Yargılama Usulü Kanunu
- 2709 sayılı Türkiye Cumhuriyeti Anayasası
- 2886 sayılı Devlet İhale Kanunu
- 2942 sayılı Kamulaştırma Kanunu
- 2981 sayılı İmar ve Gecekondu Mevzuatına Aykırı Yapılara Uygulanacak Bazı İşlemler ve 6785 Sayılı İmar Kanununun Bir Maddesinin Değiştirilmesi Hakkındaki Kanun
- 3065 sayılı Katma Değer Vergisi Kanunu

- 3071 sayılı Dilekçe Hakkının Kullanılmasına Dair Kanunu
- 3194 sayılı İmar Kanunu
- 3308 sayılı Mesleki Eğitim Kanunu
- 3473 sayılı Muhafazasına Lüzum Kalmayan Evrak ve Malzemenin Yok Edilmesi Hakkında Kanun Hükmünde Kararnamenin Değiştirilerek Kabulü Hakkındaki Kanun
- 3621 sayılı Kıyı Kanunu
- 333628 sayılı Mal Bildiriminde Bulunulması, Rüşvet ve Yolsuzluklarla Mücadele Kanunu
- 3723 sayılı Avrupa Yerel Yönetimler Özerklik Şartının Uygun Bulunduğuna Dair Kanun
- 3797 sayılı Milli Eğitim Bakanlığı Teşkilat ve Görevleri Hakkında Kanun
- 4483 sayılı Memurlar ve Diğer Kamu Görevlilerinin Yargılanması Hakkında Kanun
- 4688 sayılı Kamu Görevlileri Sendika Kanunu
- 4706 sayılı Hazineye Ait Taşınmaz Malların Değerlendirilmesi ve Katma Değer Vergisi Kanununda Değişiklik Yapılması Hakkında Kanun
- 4721 sayılı Türk Medeni Kanunu
- 4734 sayılı Kamu İhale Kanunu
- 4735 sayılı Kamu İhale Sözleşmeleri Kanunu
- 4749 sayılı Kamu Finansmanı ve Borç Yönetiminin Düzenlenmesi Hakkında Kanun
- 4760 sayılı Özel Tüketim Vergisi Kanunu
- 4857 sayılı İş Kanunu
- 4982 sayılı Bilgi Edinme Hakkı Kanunu
- 5018 sayılı Kamu Mali Yönetimi ve Kontrol Kanunu
- 5070 sayılı Elektronik İmza Kanunu
- 13.04.2015 ve 25785 sayılı Resmi gazetede yayımlanan Kamu, Görevlilerinin Kamu Görevlileri Etik Davranış İlkeleri ile Başvuru Usul ve Esasları Gereken Hakkında Yönetmenlik
- 5216 sayılı Büyükşehir Belediye Kanunu
- 5237 sayılı Türk Ceza Kanunu
- 5366 sayılı Yıpranan Tarihi ve Kültürel Taşınmaz Varlıkların Yenilenerek Korunması ve Yaşatılarak Kullanılması Kanunu
- 5434 sayılı Emekli Sandığı Kanunu
- 5355 sayılı Mahalli İdare Birlikleri Kanunu
- 5393 sayılı Belediye Kanunu
- 5398 sayılı Özeleştirme Uygulamalarının Düzenlenmesine ve Bazı Kanun ve Kanun Hükmünde Kararnamelerde Değişiklik Yapılmasına Dair Kanunda ve Bazı kanunlarda Değişiklik Yapılması Hakkında Kanun
- 5449 sayılı Kalkınma Ajansı Kanunu
- 5458 sayılı Sosyal Güvenlik Prim Alacaklarının Yeniden Yapılandırılması ve Bazı Kanunlarda Değişiklik Yapılması Hakkında Kanun
- 5490 sayılı Nüfus Hizmetleri Kanunu
- 5502 sayılı Sosyal Güvenlik Kurumu Kanunu
- 5510 sayılı Sosyal Sigortalar ve Genel Sağlık Sigortası Kanunu
- 5682 sayılı Pasaport Kanunu
- 5737 sayılı Vakıflar Kanunu
- 5747 sayılı Büyükşehir Belediyesi Sınırları İçerisinde İlçe Kurulması ve Bazı Kanunlarda Değişiklik Yapılması Hakkında Kanun
- 5779 sayılı İl Özel İdarelerine ve Belediyelere Genel Bütçe Vergi Gelirlerinden Pay Verilmesi Hakkında Kanun

- 5809 sayılı Elektronik Haberleşme Kanunu
- 6085 sayılı Sayıştay Kanunu
- 6098 sayılı Türk Borçlar Kanunu
- 6107 sayılı İller Bankası Anonim Şirketi Hakkında Kanun
- 6112 sayılı Radyo ve Televizyonların Kuruluş ve Yayın Hizmetleri Hakkında Kanun
- 6183 sayılı Amme Alacaklarının Tahsil Usulü Hakkında Kanun
- 6245 sayılı Harcırah Kanunu
- 6292 sayılı Orman Köylülerinin Kalkınmasını Desteklenmesi ve Hazine Adına Orman Sınırları Dışına Çıkarılan Yerlerin Değerlendirilmesi ile Hazineye Ait Tarım Arazilerinin Satış Hakkındaki Kanun
- 6328 Sayılı Kamu Denetçiliği Kurumu Kanunu
- 6331 sayılı İş Sağlığı ve Güvenliği Kanunu
- 6356 sayılı Sendikalar ve Toplu İş Sözleşmesi Kanunu
- 6360 sayılı 13 İilde Büyükşehir Belediyesi ve 26 İilde Kurulması ile Bazı Kanun ve Kanun Hükmünde Kararnamelerde Değişiklik Yapılmasına Dair Kanun

B TEŞKİLAT YAPISI



C FİZİKSEL KAYNAKLAR

İdare ve Birim Hizmet Binaları Sayıları

NO	BINA ADI	KULLANICI BİRİM
1	BELEDİYE HİZMET BİNASI (Evliya Çelebi Mah. Hatboyu Cad. No:17)	Basın Yayın ve Halkla İlişkiler Müdürlüğü
		Destek Hizmetleri Müdürlüğü
		Emlak ve İstimlak Müdürlüğü
		Fen İşleri Müdürlüğü
		Hukuk İşleri Müdürlüğü
		İmar ve Şehircilik Müdürlüğü
		İnsan Kaynakları ve Eğitim Müdürlüğü
		İşletme İştirakler Müdürlüğü
		Kadın ve Aile Hizmetleri Müdürlüğü
		Kültür ve Sosyal İşler Müdürlüğü
		Mali Hizmetler Müdürlüğü
		Özel Kalem Müdürlüğü
		Park ve Bahçeler Müdürlüğü
		Plan ve Proje Müdürlüğü
		Sağlık İşleri Müdürlüğü
		Sosyal Yardımlar Müdürlüğü
		Teftiş Kurulu Müdürlüğü
Temizlik İşleri Müdürlüğü		
Ulaşım Hizmetleri Müdürlüğü		
Yazı İşleri Müdürlüğü		
Zabıta Müdürlüğü		
2	BELEDİYE EK HİZMET BİNASI (Evliya Çelebi Mah, Şinasi Dural Cad. No:69)	Zabıta Müdürlüğü
3	BELEDİYE SAHİL HİZMET BİNASI (Cami Mah. Cumhuriyet Cad.)	El Emeği Ürün Çarşısı
		Kent Konseyi Kadın Meclisi Kafe Miss
		Belediye İktisadi Teşekkülü (Tuz-YAP A.Ş.)
4	TUZLA TOPLUM SAĞLIĞI MERKEZİ (İstasyon Mah., Hatboyu Caddesi)	Sağlık İşleri Müdürlüğü (Toplum Sağlığı Bölümü)
5	BELEDİYE FİDANLIK (Aydınlı Mah. Kovan Sok. No:1)	Park ve Bahçeler Müdürlüğü (Fidanlık İdari Birim+Depo),
6	ORHANLI ATÖLYE (Orhanlı Mah.)	Fen İşleri Müdürlüğü (Makine İkmal ve Tamir Bakım Böl.),
7	ORHANLI KÜLTÜR MERKEZİ (Orhanlı Mah.)	Kültür ve Sosyal İşler Müdürlüğü
7	AYDINTEPE ATÖLYE (Aydıntepe Mah.)	Fen İşleri Müdürlüğü (Makine İkmal ve Tamir Bakım Böl.)
		Ulaşım Hizmetleri Müdürlüğü
		Temizlik İşleri Müdürlüğü (Konteynır Tamir Bakım Bölümü)
9	GÖNÜL ELLERİ ÇARŞISI (Aydıntepe Mah. Tersaneler Cad. Billur Sok.)	Sosyal Yardım İşleri Müdürlüğü
10	YAYLA MAHALLESİ DEPO (Yayla Mah. Piri Reis Cad.)	Sağlık İşleri Müdürlüğü, (Depo)
11	AKFIRAT FİDANLIK (Akfirat Mah.)	Park ve Bahçeler Müdürlüğü
12	İBB TEPEÖREN HAYVAN REHABİLİTASYON MERKEZİ	Veteriner İşleri Bölümü (Rehabilitasyon, Sahiplendirme, Tedavi)
13	YAŞLILAR MERKEZİ (Postane Mahallesi Avni Bey Sok. No:46)	Sağlıklı İşleri Müdürlüğü

Sosyal, Spor ve Kültürel Amaçlı Binalar

BİNA ADI	KULLANIM DURUMU	BULUNDUĞU YER
AHMET YESEVİ SEMT KONAĞI	Semt Konağı (Açem/Bilgi Evi/Hanımlar Kulübü/İsmek)	Aydınlı Mahallesi Cumhuriyet Cad. No:29
HACI BEKTAŞ VELİ SEMT KONAĞI	Semt Konağı (Açem/Bilgi Evi/Hanımlar Kulübü/İsmek)	Mimar Sinan Mah. Emiroğlu Cad. No:76
ORHANLI EK HİZMET BİNASI	Ek Hizmet Binası (Açem/Bilgi Evi/Hanımlar Kulübü/İsmek)	Orhanlı Mah. Demokrasi Cad. No:52
ORHANLI SPOR TESİSLERİ	Spor Kompleksi	Mescid Mah. Zeynep Sok. No:4
ŞİFA KÜLTÜR MERKEZİ	Kültür Merkezi (Kültür Sahnesi/Açem/Bayan Fitness Salonu)	Şifa Mahallesi İnönü Cad. No:60
MİMAR SİNAN/ŞİFA SPOR KOMPLEKSİ	Spor Kompleksi	Mimar Sinan Mah. Sevdanur Sok. Mezarlık Yanı
ŞELELE YÜZME HAVUZLARI	Bay/Bayan Yüzme Havuzları	Aydınlı Mah.Şelale Eğitim Parkı
ŞELELE EĞİTİM PARKI AMFİ TİYATRO	Amfi Kültür Sahnesi	Aydınlı Mah. Şelale Eğitim Parkı
NUH'UN GEMİSİ HOLOZOO	Free Format Hologram Sistemi ile Hayvanat Bahçesi	Aydınlı Mah.Şelale Eğitim Parkı
İÇMELER AÇEM VE BİLGİ EVİ	Eğitim Faaliyetleri (Anne Çocuk Eğitim Merkezi/ Bilgi Evi)	İçmeler Mah.Ankara Cad.Gediz Sok.No:2
MEHMET AKİF ERSOY GENÇLİK GEMİSİ	Eğitim Faaliyetleri (Gençlik Merkezi/Bilgi Evi)	İTÜ Denizcilik Fakültesi Tuzla Yerleşkesi
MERKEZ HANIMLAR KULÜBÜ	Hanımlar Özel Kültürel/ Sanatsal ve Sportif Faaliyetler	Postane Mah. Mert Sok.
TUZLA SAHİL SAHNESİ	Kültür Merkezi	Cami Mah. İstasyon Cad.
RUMELİ KÜLTÜR MERKEZİ	Sergi Salonu	Postane Mah. Tahaffuzhane Cad.
YAYLA BİLGİ EVİ	Eğitim Faaliyeti (Bilgi Evi)	Yayla Mah. Ayışığı Sok. No:8
YAYLA AÇEM	Anne ve 3/6 Yaş Arası Çocuklara Yönelik Gelişim Eğitimleri	Yayla Mah. Hatboyu Cad. Toros Evler Yanı No:86
DİJİTAL KÜTÜPHANE	Eğitim Faaliyeti (Kütüphane Hizmeti)	Ayyıldız Sosyal Tesisler
TUZLA BELEDİYESİ SPOR OKULU	Spor Tesisi/Spor Okulu/Belediye Statu	İçmeler Mah. Bülbül Sok. No:37
ŞEHİT ÖMER HALİSDEMİR GENÇLİK VE DOĞA KAMPI	Gençlik Kampı	Akfırat Mah. Formula Yolu Üzeri
EMLAK KONUT AÇEM	Eğitim Faaliyeti (Anne Çocuk Eğitim Merkezi/Hanımlar Kulübü)	Aydınlı Mah. Emlak Konut Site Yönetim Binası
ŞELELE KONFERANS SALONU	Kültür Faaliyeti (Tiyatro, Seminer Vb.)	Aydınlı Mah. Şelale Eğitim Parkı
PLENATERYUM GÖZLEM EVİ	Gözlem Evi	Aydınlı Mah. Şelale Eğitim Parkı
KUTUP BİLİM EVİ	Bilim Evi	Aydınlı Mah. Şelale Eğitim Parkı
BİLİM MERKEZİ	Bilim Merkezi	Aydınlı Mah. Şelale Eğitim Parkı
PALMIYE SOSYAL TESİSİ	Restoran, Kafeterya	Postane Mahallesi
ŞELELE EĞİTİM PARKI SOSYAL YAŞAM MERKEZİ	Restoran-Kafeterya, Yüzme Havuzu, Amfi Tiyatro, Bowling, Anadolu Kültür Merkezi	Aydınlı Mahallesi
AYDINTEPE SOSYAL TESİSLERİ	Restoran-Kafeterya	Aydıntepe Mah. 100. Yıl Cad. No:18
AYYILDIZ SOSYAL TESİSLERİ	Restoran-Kafeterya	Cami Mah. Şehitler Cad.
ORHANLI SOSYAL TESİSLERİ	Restoran-Kafeterya	Mescit Mah. Demokrasi Cad.
SAHİL ÇAY EVİ	Kafeterya	Postane Mah. Ahmet Kılıç Bulvarı No: 2

Belediye Hizmet Araçları

TİPİ	ADET
Ambulans	3
Binek Otomobil	23
Çift Kabin Kamyonet	9
Kamyonet	8
Minibüs	2
Otobüs	12
Panelvan Minibüs	4
TOPLAM	62

Deniz Taşıtları Listesi

TİPİ	ADET
Mehmet Akif Ersoy Gemisi,	1
Yolcu Motoru (Tuzla 2)	1
Motorlu Kayık	2
TOPLAM	4

Ekipman Listesi

TİPİ	ADET
Asfalt Kesme Makinesi	3
Asfalt Kompaktörü	6
Kar Rotatifi	2
Jeneratör (2 Dizel- 1 Benzinli)	3
Motopomp	9
Kompresör (2 Seyyar- 2 Sabit)	4
Mobil WC	2
Akü Tahrikli Gezinti Aracı (Golf)	1
TOPLAM	30

İş Makinesi Listesi

TİPİ	ADET
Asfalt Yama Robotu	3
Beko Loder	11
Çöp Kamyonu	3
Çöp Kamyonu (Kont. Tamir Aracı)	1
Damperli Kamyon	15
Dozer	1
Forklift	1
Grayder	3
Kamyon - Akaryakıt Aracı	1
Kamyonet - Arama Kurtarma Aracı	1
Kanal Kazıcı (Ekskavatör)	6
Kapalı Kasa Kamyon (Led Ekran)	1
Loder (Yükleyici)	2
Mini Yükleyici	1
Paletli Kepçe (Transkavatör)	1
Silindir	3
Su Tankeri	5
Tırayler Çekici	3
Kar Küreme ve Tuz Serpme	5
Yarı Romörk Mobil Türbin	1
Yarı Römork	2
TOPLAM	70

Motorlu Araç ve Gereç Durumu

ARAÇ LİSTESİ	ADET
BİNEK OTOMOBİL	22
ÇİFT KABİN KAMYONET	9
KAMYONET	8
TEK KABİN KAMYONET	1
PANELVAN MİNİBÜS	3
AMBULANS	3
MİNİBÜS	1
OTOBÜS	12
İŞ MAKİNESİ LİSTESİ	ADET
KAMYON (DAMPERLİ)	11
TOPLAM	70

Teknoloji ve Bilişim Altyapısı Analizi

Bilgi İşlem Müdürlüğü bünyesinde, Bilgisayar, Yazıcı, Fotokopi, Teksir, Ozalit, UPS Kesintisiz güç kaynağı, Ayrıca Belediyemiz Web Sayfasından Borç Sorgulama, Ödeme, Şikayet Bildirimi vb. İşlemler online olarak yapılmaktadır. E-Belediye, Cep Belediye, Mobil Belediye, Resepsiyon, Taşınmaz servislerinden borç sorgulama hizmeti sunulmaktadır. Müdürlüğümüzde kullanılmakta olan teknolojik donanımlar aşağıdaki tabloda çıkartılmıştır.

Donanım Türü	Adet
Bilgisayar Donanımı	
Fiziksel Sunucu	14
Sanal Sunucu	75
Veri Depolama Sunucusu (Storage)	11
Bilgisayar (PC)	600
Yazıcı (Printer)	164 (71K-93B)
Tarayıcı (Scanner)	30
Access Point	22
Modem	67
Firewall	10
Switch / Router	
Omurga Switch 144 Portlu	1
Ethernet Switch 48 Portlu	1
Ethernet Switch 24 Portlu	24

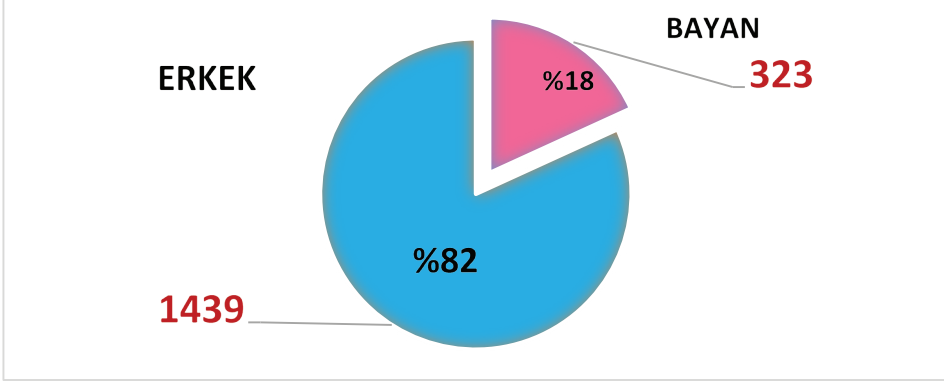
Ofis Malzemeleri	
Fotokopi Makinası	8
Ozalit Makinası	1
Projeksiyon	5
Plotter	3

Kullanılan Programlar

Programlar	İşletim Sistemleri
Netcad	PARDUS
AutoCad	Microsoft Windows
Diyos İhale	Mac OS
AMP	Unix İşletim Sistemi
Oracle	
MS Ofis	
Lumion	
Adobe CS 5	
3D MAX	
Sketch up	
Microsoft SQL – Oracle -Buluthan	
Skype – Teamviewer - Kaspersky	
Active Directory- Talia Domain –Dameware –Genel bilgisayar programları	

D İNSAN KAYNAKLARI

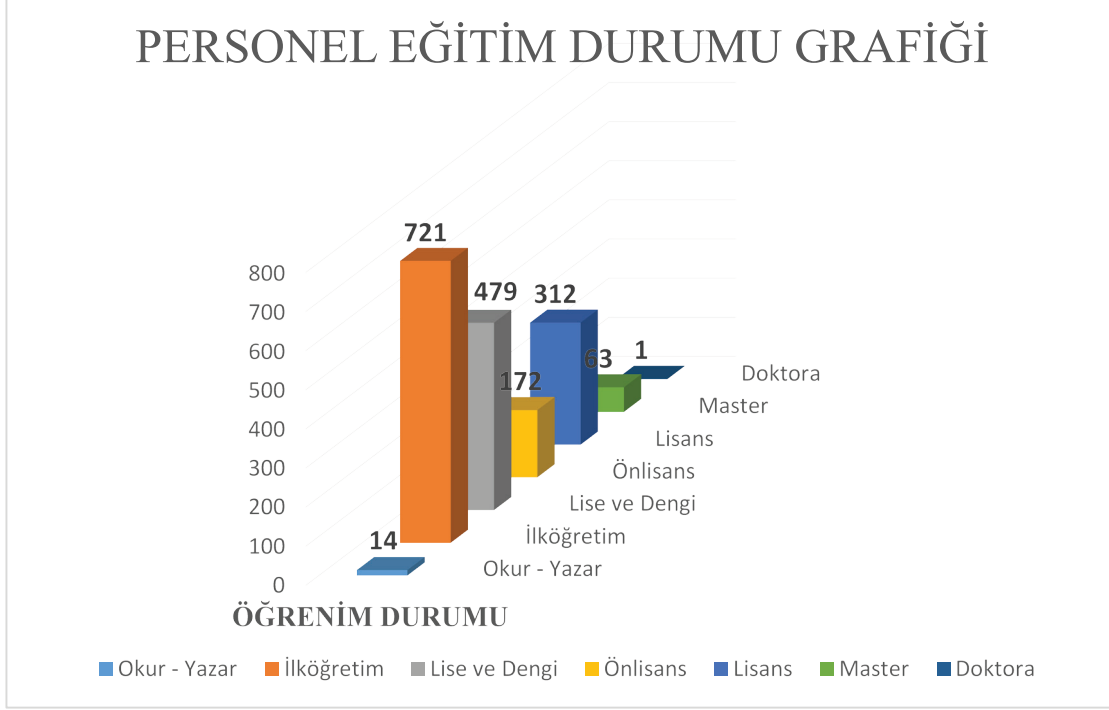
Personel Cinsiyet Durumu



Belediyemiz Personeli Kadro Durumu

Kadro	2009	2010	2011	2012	2013	2014	2015	2016	2017	2018	2019
Memur	100	105	104	118	179	200	215	207	210	206	207
Geçici	-	1	1	2	2	2	3	3	2	2	3
İşçi	285	161	160	149	141	123	121	107	99	90	88
Sözleşmeli	20	23	24	46	3	4	2	4	5	6	6
Bit İşçisi									1.410	1.488	1.457
İşyeri Hekimi	-	-	-	1	1	1	1	1	1	1	1
Toplam	405	290	289	316	326	330	342	322	1727	1793	1762

Belediyemiz Personelinin Öğrenim Durumu



Personelin Yaş Durumu

Yaş Aralığı	Memur	Sözleşmeli	İşçi	TUZ-YAP	Toplam
18-25	0	1	0	73	74
26-35	49	3	1	526	579
36-45	93	2	36	581	712
46-55	56	1	53	255	367
56 ve üstü	9	0	0	21	30
TOPLAM	207	7	90	1456	1762

Personelinin yaş durumuna bakıldığında; çalışanlardan 74 kişinin 18-25 yaş arası, 579 kişinin 26-35 yaş arası, 712 kişinin 36-45 yaş arası, 367 kişinin 46-55 yaş arası ve 30 kişinin 56 yaş ve üzeri olduğu dikkat çekmektedir.



PERFORMANS BİLGİLERİ

II PERFORMANS BİLGİLERİ

A TEMEL POLİTİKA ve ÖNCELİKLER

Sürekli iyileştirmeyi kendisine amaç edinmiş, aynı zamanda şeffaf, güvenilir ve katılımcı bir yönetim sistemi kurmuş, vatandaşların (Tuzla'da yaşayan, Tuzla'da çalışan ve Tuzla'ya gelen misafirlerimizin) memnuniyetini birinci derecede önemseyen, insana ve çevreye değer vererek hizmet üreten çağdaş belediyeçilik anlayışı temel politikamızdır.

Kentin gelişimine katkı sağlayarak yaşam kalitesi yüksek bir kent oluşturmak ve hizmet kalitesini artırmak için aşağıdaki öncelikler belirlenmiştir;

- Kentsel Yenileme Çalışmalarını Destekleyerek Güvenle Yaşanabilir Bir Kent Yapısı Oluşturmak
- Kentlinin yaşam kalitesini yükselterek çağdaş ölçülerde yaşayabileceği ortamı oluşturmak,
- Kentin Gelişimine Uygun Olarak Altyapı ve Üstyapı Faaliyetleri Gerçekleştirmek
- Kent ve Toplum Düzenini Sağlamak
- Yeşil Alanları Geliştirerek Sağlıklı Bir Çevre Oluşturmak
- Sosyal Hizmetleri Yaygınlaştırmak ve Kalitesini Artırmak
- Sosyal-Kültürel Hayatın Gelişimine Katkı Sağlamak
- Toplum Sağlığına Yönelik Destek Hizmetleri Sunarak Yaşam Kalitesini Artırmak
- Kurumsal Kapasiteyi Geliştirerek Vatandaşlarımıza Daha Etkin Hizmet Sunmayı Sağlamak

B AMAÇ ve HEDEFLER

MİSYON

Tuzla Belediyesi 2020 – 2024 Stratejik Planı

“Sosyal ve Katılımcı Belediyecilik anlayışı ile Yaşam Kalitesi Yüksek Bir Kent Oluşturmak”

VİZYON

Tuzla Belediyesi 2020 – 2024 Stratejik Planı

“Yüksek Hayat Kalitesi Sunan, Lider Belediye Olmak”

A1	İNSAN ODAKLI, SÜRDÜRÜLEBİLİR MEKANSAL GELİŞİMİN SAĞLANMASI
H1.1	Planlı Yapılaşmayı Sağlamak ve Kentsel Dönüşümü Desteklemek
H1.2	Yol Ağının Geliştirilmesi-İyileştirilmesi ve Ulaşımın Rahatlatılması İçin Etkin ve Verimli Çalışmaları Gerçekleştirmek
H1.3	Rekreasyon Alanlarının Geliştirmek, Yaygınlaştırmak ve Etkin Yönetimini Sağlamak
H1.4	Vatandaşlarımızın Kültürel, Sosyal ve Eğitim İhtiyaçlarını Karşılacak Yeni Tesisler Yapmak
A2	KÜLTÜREL, SOSYAL ve EKONOMİK GELİŞİMİN SAĞLANMASI
H2.1	İhtiyaç Sahiplerinin Sosyal ve Ekonomik Yönden Yaşam Standartlarını Yükseltmek
H2.2	Sosyal Dayanışma ve Topluma Kazandırma Faaliyetleri Etkin Olarak Gerçekleştirmek
H2.3	Sporcuları Desteklemek ve Sportif Faaliyetleri Geliştirmek
H2.4	Ekonomik Hayatın Geliştirilmesi İçin Gerekli Görülen Adımları Atarak İstihdamı Arttırmak
H2.5	Sosyal Tesisler Yoluyla Kaliteli Hizmet Sunmak
A.3	SAĞLIKLI ve GÜVENLİ KENTLEŞMENİN SAĞLANMASI
H3.1	Temiz Şehir Uygulamalarının Etkin Gerçekleştirmek ve Çevre Yönetim Bilinci Oluşturmak
H3.2	Güvenli Sokak ve Park Projelerini Üreterek, Kent Güvenliğini Geliştirmek
H3.3	Toplum Sağlığını Tehdit Eden Riskleri Azaltmak
H3.4	Afete Hazırlık Çalışmalarının Daha Etkin Gerçekleştirilmek
A4	KURUMSAL GELİŞİMİN SAĞLANMASI
H4.1	Kurumsal Yönetim Sistemlerini Geliştirmek ve Uygulamak
H4.2	İnsan Kaynaklarının Etkinlik ve Verimliliğini Artırmak
H4.3	Mali Kaynakların Arttırılması ve Etkin Kullanımını Sağlamak
H4.4	Yönetim Bilgi Sistemleri ve İletişim Teknolojileri Kullanarak Hizmet Kalitesini Arttırmak
H4.5	Çalışma Mekânlarının İyileştirilerek Sunulan Hizmetin Verimliliğini Arttırmak
H4.6	Kurumsal İletişimi Geliştirmek
H4.7	Mevzuatlara Uygun Yönetim İşleyişini Daha Etkin Sürdürmek

C PERFORMANS HEDEF ve GÖSTERGELERİ ile FAALİYETLER

İDARE ADI	TUZLA BELEDİYESİ
AMAÇ	A1. İNSAN ODAKLI, SÜRDÜRÜLEBİLİR MEKANSAL GELİŞİMİN SAĞLANMASI
HEDEF	H 1.1 Planlı Yapılaşmayı Sağlamak ve Kentsel Dönüşümü Desteklemek
PERFORMANS HEDEFİ	Şehrin Planlı ve Sağlıklı Yapılanması
AÇIKLAMALAR	Mevcut Sağlıksız Yapı Stokunun Dönüştürülmesi ve Yeni Yapılanmaların Mevzuata Uygunluğunun Temini

PERFORMANS GÖSTERGELERİ		t-1	t	t+1
PG 1.1.1	İmar Planı Yapılan Alan (m ²)	278.387	8.626.754	535.000
Açıklama	İmar Planı Veya İmar Plan Revizyonu Yapılan Alan Miktarı			
PG 1.1.2	Riskli Yapıların Dönüşüm Oranı (%)	100	100	100
Açıklama	Riskli Olarak Tespit Edilen Yapıların Dönüşümünün Sağlanması			
PG 1.1.3	İmar Uygulaması Yapılan Alan (m ²)	41.968	600.000	80.000
Açıklama	İlçenin Gelişimine Paralel Olarak İhtiyaç Duyulan İmar Plan Çalışmalarının Yapılması			
PG 1.1.4	Hizmet Alanları İçin Kamulaştırılması Yapılan Alan (m ²)	3.180	4.000	3.000
Açıklama	Kentsel Dönüşüm Kapsamında Yapılacak Kamulaştırma-Hak Devri ve Benzeri Çalışmaların Gerçekleştirilmesi			
PG 1.1.5	Kaçak Yapılaşma İçin Yıllık Denetim Sayısı	1.200	1.200	1.200
Açıklama	Kaçak Yapıların Araştırılması-Tespit Edilmesi			
FAALİYETLER		KAYNAK İHTİYACI (T+1) Bin TL		
		BÜTÇE	BÜTÇE DIŞI	TOPLAM
1	Planlı ve Sağlıklı Yapılaşma Faaliyeti	3.540		3.540
Açıklama	İmar plan ve revizyonlarının yapılması, kentsel dönüşüm çalışmaları faaliyetleridir.			
2	İmar Denetim Faaliyeti	3.550		3.550
Açıklama	İnşaatların her türlü projelerinin onayı ile inşaatların projelerine uygunluğunun denetimi, iskân ve benzeri faaliyetler.			
3	Kamulaştırma Faaliyeti	21.350		21.350
Açıklama	Belediyenin kamulaştırma ihtiyacının karşılanması			
GENEL TOPLAM		28.440		28.440

FAALİYET MALİYETLERİ TABLOSU (TL)							
Faaliyet Adı	Sorumlu Harcama Birimi	Ekonomik Kod					Toplam Gider
		Personel Giderleri	Pirim Giderleri	Mal ve Hizmet Alım Giderleri	Sermaye Giderleri	Transfer Giderleri	
Planlı ve Sağlıklı Yapılaşma Faaliyeti	Plan Proje Müdürlüğü	2.100.000	240.000	1.200.000	-	-	3.540.000
İmar Denetim Faaliyeti	İmar ve Şehircilik Müdürlüğü	2.300.000	250.000	1.000.000			3.550.000
Kamulaştırma Faaliyeti	Emlak İstimlak Müdürlüğü	1.600.000	250.000	7.000.000	12.500.000		21.350.000
TOPLAM		6.000.000	740.000	9.200.000	12.500.000		28.440.000

İDARE ADI	TUZLA BELEDİYESİ
AMAÇ	A1. İNSAN ODAKLI, SÜRDÜRÜLEBİLİR MEKANSAL GELİŞİMİN SAĞLANMASI
HEDEF	H 1.2 Yol Ağının Geliştirilmesi-İyileştirilmesi ve Ulaşımın Rahatlatılması İçin Etkin ve Verimli Çalışmaları Gerçekleştirmek
PERFORMANS HEDEFİ	Sağlıklı Ulaşımın Temini
AÇIKLAMALAR	Yol Yapım, Yol Tamir, Bordur-Tretuvar Yapım ve Tamiri, Otopark Yapımı, Yağmur Suyu Kanalı Yapımı Faaliyetlerini İçermektedir.

PERFORMANS GÖSTERGELERİ		t-1	t	t+1
PG 1.2.1	Asfalt Serim Miktarı (Ton)	65092	15000	60000
Açıklama	Asfaltlama Çalışmaları			
PG 1.2.2	Kilit Taşı Yol Kaplama Miktarı (M ²)	2755	5000	10000
Açıklama	Kilit Taşı Kaplanan Yol-Sokak-Meydan			
PG 1.2.3	Yenileme Çalışması Yapılan Yol Miktarı (Metre)	22500	15000	25000
Açıklama	Yollarda Yapılan Yenileme Çalışmaları			
PG 1.2.4	Kaldırım-Tretuvar Bakım-Onarım-Miktarı (Metre)	11127	10000	15000
Açıklama	Kaldırım-Tretuvar Yapım-Bakım-Onarım			
PG 1.2.5	Yeni Yol Yapımı/Yol Açılması (Metre)	19712	2000	15000
Açıklama	Yeni Yol Çalışmaları			
PG 1.2.6	Yağmur Suyu Kanalı Yapımı (Metre)	8487	2500	7000
Açıklama	Yağmur Suyu Kanalı Yapım Çalışmaları			
FAALİYETLER		KAYNAK İHTİYACI (T+1) Bin TL		
		BÜTÇE	BÜTÇE DIŞI	TOPLAM
1	Yol Yapım Bakım Onarım Çalışmaları	45.950		45.950
	Yol Açma, Yol Geniştirme, Yol Kaplama, Bordur-Tretuvar, Kavşak Düzenlemesi, Trafik İşaretlemesi, İstinat Duvarı vb. Faaliyetler			
2	Altyapı Faaliyeti	2.840		2.840
	Atık Su Şebekesi Yapım, Bakım ve Onarımı			
GENEL TOPLAM		48.790		48.790

FAALİYET MALİYETLERİ TABLOSU (TL)							
Faaliyet Adı	Sorumlu Harcama Birimi	Ekonomik Kod					
		Personel Giderleri	Pirim Giderleri	Mal ve Hizmet Alım Giderleri	Sermaye Giderleri	Transfer Giderleri	Toplam Gider
Yol Yapım Bakım Onarım Çalışmaları	Fen İşleri Müdürlüğü	2.500.000	450.000	8.000.000	35.000.000		45.950.000
Altyapı Faaliyeti	Fen İşleri Müdürlüğü	300.000	40.000	500.000	2.000.000		2.840.000
TOPLAM		2.800.000	490.000	8.500.000	37.000.000		48.790.000

İDARE ADI	TUZLA BELEDİYESİ
AMAÇ	A1. İNSAN ODAKLI, SÜRDÜRÜLEBİLİR MEKANSAL GELİŞİMİN SAĞLANMASI
HEDEF	H 1.3 Rekreasyon Alanlarının Geliştirmek Yaygınlaştırmak ve Etkin Yönetimini Sağlamak
PERFORMANS HEDEFİ	Kişi Başına Düşen Yeşil Alan Çalışmalarının Gerçekleştirilmesi
AÇIKLAMALAR	Park, Oyun Alanları Yapım ve Bakımı, Peyzaj Çalışmaları

PERFORMANS GÖSTERGELERİ		t-1	t	t+1
PG 1.3.1	Yeni Rekreasyon Alan Yapımı ve Revizyonu (m ²)	22101	10000	12000
Açıklama	Yeni Park-Oyun Alanları-Mesire Yerleri Yapımı			
PG 1.3.2	Mevcut Rekreasyon Alanlarının Bakım-Onarımı m2)	2450	7000	7200
Açıklama	Rekreasyon Alanları Bakımı-Temizliği			
PG 1.3.3	Konulan Çocuk Oyun Grubu Sayısı	34	10	22
Açıklama	Rekreasyon Alanlarına Çocuk Oyun Grubu Aletleri Konulması			
PG 1.3.4	Kurulan Spor Aletleri Grubu Sayısı	12	10	12
Açıklama	Parklara Konulan Spor Aletleri Sayısı			
PG 1.3.5	Mevsimlik Çiçek Dikilmesi (Adet)	300000	450000	450000
Açıklama	Çiçek Dikim ve Bakımı			
PG 1.3.6	Dikilen Ağaç Sayısı	5000	5000	10000
Açıklama	Ağaç Dikim ve Bakımı			
PG 1.3.7	Montajı Yapılan Bank-Piknik Masası Sayısı	1369	500	1100
Açıklama	Bank-Piknik Masası Kurulması ve Bakım Onarımlarının Yapılması			
FAALİYETLER		KAYNAK İHTİYACI (T+1) Bin TL		
		BÜTÇE	BÜTÇE DIŞI	TOPLAM
1	Rekrasyon Alanlarının Yapım Bakım Faaliyetleri	22.700		22.700
Park, Oyun Alanı, Mesire Yeri Gibi Rekreasyon Alanlarının Yapım, Bakım ve Onarımı, Peyzaj Düzenlemeleri, Ağaç-Fidan-Çiçek Ekim ve Bakımı, Parklara Spor ve Oyun Grupları Konulması ve Bakımları				
GENEL TOPLAM		22.700		22.700

FAALİYET MAALİYETLERİ TABLOSU							
Faaliyet Adı	Sorumlu Harcama Birimi	Ekonomik Kod					
		Personel Giderleri	Pirim Giderleri	Mal ve Hizmet Alım Giderleri	Sermaye Giderleri	Transfer Giderleri	Toplam Gider
Rekrasyon Alanlarının Yapım Bakım Faaliyetleri	Park ve Bahçeler Müdürlüğü	2.400.000	300.000	7.000.000	13.000.000		22.700.000
GENEL TOPLAM		2.400.000	300.000	7.000.000	13.000.000		22.700.000

İDARE ADI	TUZLA BELEDİYESİ
AMAÇ	A1. İNSAN ODAKLI, SÜRDÜRÜLEBİLİR MEKANSAL GELİŞİMİN SAĞLANMASI
HEDEF	H 1.4 Vatandaşlarımızın Kültürel, Sosyal ve Eğitim İhtiyaçlarının Karşılacak Yeni Tesisler Yapmak
PERFORMANS HEDEFİ	Yeni Tesis İşlemlerini Gerçekleştirmek
AÇIKLAMALAR	Kültürel, Sosyal ve Eğitim İhtiyaçlarının Karşılanması Çalışmaları

PERFORMANS GÖSTERGELERİ		t-1	t	t+1
PG 1.4.1	Yeni Kültürel ve Sosyal Tesis Yapımı (Adet)	-	-	1
Açıklama	Kültürel ve Sosyal Tesis Yapım Çalışmaları			
PG 1.4.2	Yeni Spor Tesislerinin Yapımı (Adet)	-	-	-
Açıklama	Spor Tesis yapım Tesis Yapım Çalışmaları			
PG 1.4.3	Kurban Kesim Yeri Yapımı (Adet)	-	-	-
Açıklama	Kurbanlık İş ve İşlemleri İçin Tesis Yapım Çalışmaları			
PG 1.4.4	Eğitim Tesis Yapımı (Adet)	-	-	1
Açıklama	Eğitim Tesis Çalışmaları			
PG 1.4.5	Kapalı-Açık Otopark Yapımı	-	-	-
Açıklama	Otopark Yapım Çalışmaları			
FAALİYETLER		KAYNAK İHTİYACI (T+1) Bin TL		
		BÜTÇE	BÜTÇE DIŞI	TOPLAM
1	Tesis Yapım Faaliyetleri	8.000	4.500	12.500
Vatandaşların Gelişen Şartlar Doğrultusunda İhtiyaçlarının Karşılanabilmesi İçin Kültürel, Sosyal vb. Tesis Yapım Faaliyetleri				
GENEL TOPLAM		8.000	4.500	12.500

FAALİYET MAALİYETLERİ TABLOSU							
Faaliyet Adı	Sorumlu Harcama Birimi	Ekonomik Kod					
		Personel Giderleri	Pirim Giderleri	Mal ve Hizmet Alım Giderleri	Sermaye Giderleri	Transfer Giderleri	Toplam Gider
Tesis Yapım Faaliyetleri	Fen İşleri Müdürlüğü	1.000.000	200.000	3.000.000	8.000.000	300.000	12.500.000
GENEL TOPLAM		1.000.000	200.000	3.000.000	8.000.000	300.000	12.500.000

İDARE ADI	TUZLA BELEDİYESİ
AMAÇ	A2. KÜLTÜREL, SOSYAL ve EKONOMİK GELİŞİMİN SAĞLANMASI
HEDEF	H 2.1 İhtiyaç Sahiplerinin Sosyal ve Ekonomik Yönden Yaşam Standartlarını Yükseltmek
PERFORMANS HEDEFİ	İhtiyaç Sahiplerinin Desteklenmesi
AÇIKLAMALAR	Aynı ve Nakdi Yardımlar, Evde Bakım Hizmetleri, Hastaneye Nakil Hizmetleri ve Benzer, Destek Faaliyetlerini İçermektedir.

PERFORMANS GÖSTERGELERİ		t-1	t	t+1
PG 2.1.1	Hastaneye Nakil İşlemi Yapılan Felçli, Ağır Hasta Sayısı	726	800	850
Açıklama	Hasta Nakil Hizmetleri			
PG 2.1.2	Düşkün ve Yaşlı Vatandaşların Evlerinin Temizliği (Adet)	1.320	840	840
Açıklama	Evde Temizlik Hizmetleri			
PG 2.1.3	Aynı/Nakdi Yardım Yapılan Aile Sayısı	11036	11250	11250
Açıklama	Aynı-Nakdi Yardımlar			
PG 2.1.4	Sıcak Yemek Verilen Kişi Sayısı	450.000	700.000	750.000
Açıklama	Aş Evi Hizmeti			
PG 2.1.5	Engelli Bireylere Yönelik Sosyal ve Kültürel Etkinlik Sayısı	185	200	200
Açıklama	Engellilere Yönelik Sosyal ve Kültürel Hizmetler			
PG 2.1.6	Cenaze Araç Talepleri Karşılama Oranı (%)	100	100	100
Açıklama	Cenaze Sahipleriyle Dayanışma Çalışmaları			
PG 2.1.7	Eğitim Yardımı Yapılan İhtiyaç Sahibi Öğrenci Sayısı	0	5.000	5.000
Açıklama	Öğrencilere Eğitim Yardımı Yapılması			
FAALİYETLER		KAYNAK İHTİYACI (T+1) Bin TL		
		BÜTÇE	BÜTÇE DIŞI	TOPLAM
1	Sosyal Yardım Faaliyetleri	12.340		12.340
Açıklama	İhtiyaç Sahiplerine, Engellilere, Cenaze Sahiplerine Verilen Her Türlü (Gıda, Giyecek, Sağlık Malzemesi, Barınma, Araç, vb.) Aynı ve Nakdi Yardımlar, Evde Bakım Hizmetleri ile Eğitim Yardımları			
2	Ulaşım Hizmetleri Faaliyeti	4.070		4.070
Açıklama	Cenaze Nakli Hizmetleri			
3	Sağlık Hizmetleri Faaliyetleri	635		635
Açıklama	Talep Edilmesi Durumunda, Felçli, Ağır Hasta Olan Kişilerin Hastaneye Nakli			
4	Kültürel Faaliyetler	615		615
Açıklama	Engelli Bireylerin Toplumla Bütünleşme Faaliyetleri			
GENEL TOPLAM		17.660		17.660

FAALİYET MALİYETLERİ TABLOSU							
Faaliyet Adı	Sorumlu Harcama Birimi	Ekonomik Kod					
		Personel Giderleri	Pirim Giderleri	Mal ve Hizmet Alım Giderleri	Sermaye Giderleri	Transfer Giderleri	Toplam Gider
Sosyal Yardım Faaliyetleri	Sosyal Yardım İşleri Md.	1.400.000	150.000	1.500.000	90.000	9.200.000	12.340.000
Ulaşım Hizmetleri Faaliyeti	Ulaşım Hizmetleri Müdürlüğü	500.000	70.000	3.000.000	500.000		4.070.000
Sağlık Hizmetleri Faaliyetleri	Sağlık İşleri Müdürlüğü	300.000	35.000	300.000			635.000
Kültürel Faaliyetler	Kültür ve Sosyal İşler Müdürlüğü	100.000	15.000	500.000			615.000
GENEL TOPLAM		2.300.000	270.000	5.300.000	590.000	9.200.000	17.660.000

İDARE ADI	TUZLA BELEDİYESİ
AMAÇ	A2. KÜLTÜREL, SOSYAL ve EKONOMİK GELİŞİMİN SAĞLANMASI
HEDEF	H 2.2 Sosyal Dayanışma ve Topluma Kazandırma Faaliyetlerini Etkin Olarak Gerçekleştirmek
PERFORMANS HEDEFİ	Kültürel Hayatın Zenginleştirilmesi
AÇIKLAMALAR	Kültürel-Eğitsel Faaliyetlerin Yapılması ve Yapanların Desteklenmesi

PERFORMANS GÖSTERGELERİ		t-1	t	t+1
PG 2.2.1	Kültürel Etkinlik Sayısı	1745	1760	1780
Açıklama	Kültürel Etkinlikler			
PG 2.2.2	Eğitim Birimlerimizin Toplam Üyelik Sayıları (Gençlik Merkezi, Bilgi Evleri, M.Akif Ersoy Gençlik Gemisi, Yüzme Havuzları)	11.050	11.120	11.190
Açıklama	Eğitim Birimlerinin Toplam Katılımcı Sayısı			
PG 2.2.3	Eğitim ve Dış Birimlerimizin Ziyaretçi Sayıları Bilim Merkezi Planetarium (Gözlemevi), Kutup Bilim Evi, Holozoo, Ö.Halis Demir Gençlik Kampı, Dijital Kütüphane ve Semt Kütüphaneleri)	89.120	99.450	100.000
Açıklama	Eğitim Birimlerine ve Dış Birimlere Yapılan Ziyaret Sayısı			
PG 2.2.4	Anne Çocuk Eğitim Merkezlerinden Yararlanan Anne Sayısı	1360	1693	2000
Açıklama	Bilgi Evleri Merkezi Çalışmaları			
PG 2.2.5	Anne Çocuk Eğitim Merkezlerinden Yararlanan Çocuk Sayısı	1175	1520	1820
Açıklama	Bilim Merkezi Çalışmaları			
Açıklama	Kütüphane Hizmetleri			
PG 2.2.6	Öğrenci Servis Hizmetinden Yararlanan Sayısı	1300	1400	1300
Açıklama	Servis Hizmetleri			
PG 2.2.7	Okulların Araç Taleplerini Karşılama Oranı (%)	85	85	85
Açıklama	Okul Araç Taleplerinin Karşılama Hizmeti			
PG 2.2.8	STK-Dernek-Vakıf Araç Talepleri Karşılama Oranı (%)	80	80	85
Açıklama	STK-Dernek-Vakıf Araç Talepleri Karşılama Hizmeti			
FAALİYETLER		KAYNAK İHTİYACI (T+1) Bin TL		
		BÜTÇE	BÜTÇE DIŞI	TOPLAM
1	Kültür ve Eğitim Faaliyetleri	11.400		11.400
Açıklama	Gerek Belediyemiz Kültürel ve Sosyal Tesislerinde Düzenlenen ve Gerekse Kimi Kurum ve Kuruluşlarla Beraber Düzenlenen Panel, Konferans, Seminer, Tiyatro Gösterimi, Sinema Gösterimi, Eğitim Kursları ve Benzeri Etkinlikler			
2	Aile-Kadın ve Çocuk Hizmetleri	2.600		2.600
Açıklama	Aile, Kadın ve Çocuklara Yönelik Sosyal ve Kültürel Çalışmalar			
3	Ulaşım Hizmetleri Faaliyeti	25.950		25.950
Açıklama	Öğrenci Servisleri, Okul, STK Araç Taleplerinin Karşılama			
GENEL TOPLAM		39.950		39.950

FAALİYET MALİYETLERİ TABLOSU (TL)							
Faaliyet Adı	Sorumlu Harcama Birimi	Ekonomik Kod					
		Personel Giderleri	Pirim Giderleri	Mal ve Hizmet Alım Giderleri	Sermaye Giderleri	Transfer Giderleri	Toplam Gider
Kültür ve Eğitim Faaliyetleri	Kültür ve Sosyal İşler Müdürlüğü	1.100.000	200.000	10.000.000		100.000	11.400.000
Aile-Kadın ve Çocuk Hizmetleri	Kadın ve Aile Hizmetleri Müdürlüğü	1.400.000	250.000	950.000			2.600.000
Ulaşım Hizmetleri Faaliyeti	Ulaşım Hizmetleri Müdürlüğü	1.100.000	150.000	23.000.000	1.700.000		25.950.000
TOPLAM		3.600.000	600.000	33.950.000	1.700.000	100.000	39.950.000

İDARE ADI	TUZLA BELEDİYESİ
AMAÇ	A2. KÜLTÜREL, SOSYAL ve EKONOMİK GELİŞİMİN SAĞLANMASI
HEDEF	H 2.3 Sporcuları Desteklemek ve Sportif Faaliyetleri Geliştirmek
PERFORMANS HEDEFİ	Spora ve Sporculara Destek Olmak
AÇIKLAMALAR	Sporcuların Desteklenmesi ve Sportif Etkinlikler Düzenlenmesi

PERFORMANS GÖSTERGELERİ		t-1	t	t+1
PG 2.3.1	Başarı Sporculara ve Amatör Kulüplerine Yapılan Yardım Sayısı	22	22	23
Açıklama	Sporculara ve Amatör Spor Kulüplerine Destek			
PG 2.3.2	Spor Eğitimlerinden Yararlanan Kişi Sayısı	10.008	10.100	10.200
Açıklama	Spor Okulları Faaliyeti			
PG 2.3.3	Spor Eğitimleri Branş Sayısı	19	20	20
Açıklama	Spor Kulüplerine Destek			
PG 2.3.4	Spor Kulüpleri Araç Talepleri Karşılama Oranı (%)	90	90	90
Açıklama	Spor Kulüpleri Tarafından Talep Edilen Ulaşım Hizmetini Karşılama			
PG 2.3.5	Düzenlenen/Desteklenen Sportif Etkinlik Sayısı	1	1	1
Açıklama	Sportif Etkinlikler			
FAALİYETLER		KAYNAK İHTİYACI (T+1) Bin TL		
		BÜTÇE	BÜTÇE DIŞI	TOPLAM
1	Spora Destek Faaliyetleri	1.440		1.440
Açıklama	Sporculara ve Amatör Spor Kulüplerine Ayni ve Nakdi Yardım, Ulaşım Yardımı ile Sportif Etkinlikler Düzenlemek			
2	Ulaşım Hizmetleri Faaliyeti	1.340		1.340
Açıklama	Amatör Spor Kulüplerinin Ulaşım Taleplerinin Karşılama			
GENEL TOPLAM		2.780		2.780

FAALİYET MALİYETLERİ TABLOSU (TL)							
Faaliyet Adı	Sorumlu Harcama Birimi	Ekonomik Kod					
		Personel Giderleri	Pirim Giderleri	Mal ve Hizmet Alım Giderleri	Sermaye Giderleri	Transfer Giderleri	Toplam Gider
Spora Destek Faaliyetleri	Kültür ve Sosyal İşler Müdürlüğü	200.000	40.000	1.100.000	100.000		1.440.000
Ulaşım Hizmetleri Faaliyeti	Ulaşım Hizmetleri Müdürlüğü	300.000	40.000	1.000.000			1.340.000
TOPLAM		500.000	80.000	2.100.000	100.000		2.780.000

İDARE ADI	TUZLA BELEDİYESİ
AMAÇ	A 2. KÜLTÜREL, SOSYAL ve EKONOMİK GELİŞİMİN SAĞLANMASI
HEDEF	H 2.4 Ekonomik Hayatın Geliştirilmesi İçin Gerekli Görülen Adımları Atarak İstihdamı Arttırmak
PERFORMANS HEDEFİ	İstihdamın Artırılması ve Denetimli Ekonomik Hayatın Sağlanması
AÇIKLAMALAR	İşyeri Ruhsatlandırma-Denetim ve İstihdama Yardımcı Olacak Faaliyetler

PERFORMANS GÖSTERGELERİ		t-1	t	t+1
PG 2.4.1	İstihdam Fuarları Sayısı	-	1	1
Açıklama	İstihdam Faaliyeti			
PG 2.4.2	Belediye İstihdam Masası Tarafından Ziyaret Edilen İşyeri Sayısı	278	1000	1000
Açıklama	İstihdam Hizmet Çalışmaları			
PG 2.4.3	Belediye İstihdam Masası Tarafından Bir İşe Yönlendirilen Kişi Sayısı	5010	3000	3000
Açıklama	İstihdam Hizmet Çalışmaları			
PG 2.4.4	Sihhi Müesseselere Ruhsat Düzenleme Sayısı	370	250	260
Açıklama	Ruhsat Düzenleme Çalışmaları			
PG 2.4.5	Gayrisihhi Müesseselere Ruhsat Düzenleme Sayısı	120	100	110
Açıklama	Ruhsat Düzenleme Çalışmaları			
PG 2.4.6	Umuma Açık İstirahat ve Eğlence Yerlerine Ruhsat Düzenleme Sayısı	20	15	20
Açıklama	Ruhsat Düzenleme Çalışmaları			
PG 2.4.7	Ruhsatlı - Ruhsatsız İşyerlerinin Denetlenme Sayısı	1600	1000	1050
Açıklama	İş Yerlerinin Denetlenmesi			
FAALİYETLER		KAYNAK İHTİYACI (T+1) Bin TL		
		BÜTÇE	BÜTÇE DIŞI	TOPLAM
1	İstihdama Destek Faaliyetleri	670		670
Açıklama	İstihdamı Artırmak İçin Fuarlar Düzenlenmesi, İş ve İşçi Taleplerinin Alınarak Kişilerin Yönlendirilmesi			
2	İşyeri Ruhsat Düzenleme Faaliyetleri	3.710		3.710
Açıklama	Sağlıklı ve Düzenli Ekonomik Ticari Gelişim İçin İşyerleri Açılma Ruhsatlandırması			
3	İşyeri Denetimleri Faaliyeti	9.400		9.400
Açıklama	Sağlıklı ve Düzenli Ekonomik Ticari Gelişim İçin İşyerleri Denetimleri			
GENEL TOPLAM		13.780		13.780

FAALİYET MALİYETLERİ TABLOSU (TL)							
Faaliyet Adı	Sorumlu Harcama Birimi	Ekonomik Kod					
		Personel Giderleri	Pirim Giderleri	Mal ve Hizmet Alım Giderleri	Sermaye Giderleri	Transfer Giderleri	Toplam Gider
İstihdama Destek Faaliyetleri	Basın Yayın ve Halkla İlişkiler Müdürlüğü	150.000	20.000	500.000			670.000
İşyeri Ruhsat Düzenleme Faaliyetleri	İmar ve Şehircilik Müdürlüğü	2.500.000	260.000	950.000			3.710.000
İşyeri Denetimleri	Zabıta Müdürlüğü	3.000.000	400.000	6.000.000			9.400.000
TOPLAM		5.650.000	680.000	7.450.000			13.780.000

İDARE ADI	TUZLA BELEDİYESİ
AMAÇ	A 2. KÜLTÜREL, SOSYAL ve EKONOMİK GELİŞİMİN SAĞLANMASI
HEDEF	H 2.5 Sosyal Tesisler Yoluyla Kaliteli Hizmet Sunulması
PERFORMANS HEDEFİ	Sosyal Tesislerle Uygun Hizmet Sunulması
AÇIKLAMALAR	Tuzla Belediyesi Sosyal Tesislerindeki Çalışmalar

PERFORMANS GÖSTERGELERİ		t-1	t	t+1
PG 2.5.1	Sosyal Tesislerden Yararlanan Kişi Sayısı	1.400.000	1.650.000	1.750.000
Açıklama	Sosyal Tesislerin İşletilmesi			
FAALİYETLER		KAYNAK İHTİYACI (T+1) Bin TL		
		BÜTÇE	BÜTÇE DIŞI	TOPLAM
1	Sosyal Tesis İşletme Faaliyeti	23.550		23.550
Açıklama	Belediyemizin Farklı Yerlerdeki Sosyal Tesislerinin İşletilmesi, Bakım ve Temizlikleri			
GENEL TOPLAM		23.550		23.550

FAALİYET MALİYETLERİ TABLOSU (TL)							
Faaliyet Adı	Sorumlu Harcama Birimi	Ekonomik Kod					Toplam Gider
		Personel Giderleri	Pirim Giderleri	Mal ve Hizmet Alım Giderleri	Sermaye Giderleri	Transfer Giderleri	
Sosyal Tesis İşletme Faaliyeti	İşletme ve İştirakler Müdürlüğü	3.700.000	130.000	19.500.000	100.000	120.000	23.550.000
TOPLAM		3.700.000	130.000	19.500.000	100.000	120.000	23.550.000

İDARE ADI	TUZLA BELEDİYESİ
AMAÇ	A 3. SAĞLIKLI ve GÜVENLİ KENTLEŞMENİN SAĞLANMASI
HEDEF	H 3.1 Temiz Şehir Uygulamalarının Etkin Gerçekleştirilmesi ve Çevre Yönetim Bilinci Oluşturulması
PERFORMANS HEDEFİ	Sürdürülebilir Çevre
AÇIKLAMALAR	Her Türlü Atık Toplama, Temizlik, Yıkama Faaliyetleri

PERFORMANS GÖSTERGELERİ		t-1	t	t+1
PG 3.1.1	Toplanan ve Nakledilen Evsel Atık Miktarı (Ton)	120.000	125.000	130.000
Açıklama	Evsel Atık Toplama			
PG 3.1.2	Toplanan Moloz - Hafriyat Miktarı (Ton)	20.000	20.500	20.800
Açıklama	Moloz-Hafriyat Toplama			
PG 3.1.3	Süpürülen Cadde, Sokak Alanı (Kilo metre)	119.000	120.000	125.000
Açıklama	Yol-Cadde-Sokak Yeri Temizliği			
PG 3.1.4	Toplanan Ambalaj Atık Miktarı (Ton)	8.750	8.750	9.000
Açıklama	Dönüştürülebilir Ambalaj Atığı Toplama			
PG 3.1.5	Toplanan Bitkisel Atık Yağ Miktarı (Lt)	280.000	280.000	280.000
Açıklama	Dönüştürülebilir Atık Toplama			
PG 3.1.6	Toplanan Ömrünü Tamamlamış Lastik Miktarı (Adet)	1000	500	500
Açıklama	Dönüştürülebilir Atık Toplama			
PG 3.1.7	Dağıtılan Geri Dönüşüm Kutu Sayısı	2000	2.000	2.000
Açıklama	Dönüştürülebilir Atık Toplama			
PG 3.1.8	Temizliği Yapılan Okul ve Spor Salonu İbadethane Alanı (m ²)	1662000	1030000	1030000
PG 3.1.9	Çevre Konulu Bilinçlendirme Çalışmaları Yapılan Okul Sayısı	36	30	30
Açıklama	Okullarda Düzenlenen Bilinçlendirme Faaliyetleri			
PG 3.1.10	Düzenlenen Eğitimler ile Bilinçlendirilen Hane Sayısı	15.800	3.000	3.000
Açıklama	Hanelerde Verilen Bilinçlendirme Eğitimleri			
FAALİYETLER		KAYNAK İHTİYACI (T+1) Bin TL		
		BÜTÇE	BÜTÇE DIŞI	TOPLAM
1	Temizlik Faaliyetleri	37.010		37.010
Açıklama	Evsel Atıkların, Molozların Toplanması ve Taşınması, Cadde-Sokak-Pazar Yerleri Yıkama ve Süpürülmesi, Okul V İbadethanelerin Temizliğinin Yapılması			
2	Çevre Koruma Faaliyetleri	3.050		3.050
Açıklama	Dönüştürülebilir Atıkların Ayır Ayır Toplanması ve Taşınması, Çevre Bilincini Artırmak İçin Bilgilendirme Çalışmaları			
GENEL TOPLAM		40.060		40.060

FAALİYET MALİYETLERİ TABLOSU (TL)							
Faaliyet Adı	Sorumlu Harcama Birimi	Ekonomik Kod					
		Personel Giderleri	Pirim Giderleri	Mal ve Hizmet Alım Giderleri	Sermaye Giderleri	Transfer Giderleri	Toplam Gider
Temizlik Faaliyetleri	Temizlik İşleri Müdürlüğü	1.850.000	160.000	35.000.000			37.010.000
Çevre Koruma Faaliyetleri	Temizlik İşleri Müdürlüğü	600.000	50.000	2.400.000			3.050.000
TOPLAM		2.450.000	210.000	37.400.000			40.060.000

İDARE ADI	TUZLA BELEDİYESİ
AMAÇ	A 3. SAĞLIKLI ve GÜVENLİ KENTLEŞMENİN SAĞLANMASI
HEDEF	H 3.2 Güvenli Sokak ve Park Projelerini Gerçekleştirerek Daha Sürdürülebilir Bir Kent Oluşturmak
PERFORMANS HEDEFİ	Kentsel Mekânların Güvenliğinin Sağlanması
AÇIKLAMALAR	Ortak Mekânlara Güvenlik Kameraları Konulması ve Aydınlatma

PERFORMANS GÖSTERGELERİ		t-1	t	t+1
PG 3.2.1	Güvenlik Kamerası Bulunan Okul Sayısı	-	18	20
Açıklama	Güvenlik Kamerası Çalışmaları			
PG 3.2.2	Güvenlik Kamerası Bulunan Park Sayısı	-	9	12
Açıklama	Güvenlik Kamerası Çalışmaları			
PG 3.2.3	Güvenlik Kamerası Konulan Cami Sayısı	-	6	8
Açıklama	Güvenlik Kamerası Çalışmaları			
PG 3.2.4	Güvenlik Kamerası Bulunan Muhtarlık Sayısı	-	16	17
Açıklama	Güvenlik Kamerası Çalışmaları			
PG 3.2.5	Topluma Açık Wifi Erişim Nokta Sayısı	8	10	11
Açıklama	Topluma Açık Yerlerde Ücretsiz WİFİ Bağlantısının Sağlanması			
FAALİYETLER		KAYNAK İHTİYACI (T+1) Bin TL		
		BÜTÇE	BÜTÇE DIŞI	TOPLAM
1	Kent Güvenliği Faaliyetleri	667		667
Açıklama	Kent Güvenliğine Katkı Sağlamak İçin Parklara, Muhtarlıklara, Camilere, Okullara Güvenlik Kamerası Konulması			
2	Teknolojik Altyapı Faaliyetleri	567		567
Açıklama	Topluma Açık Yerlerde Ücretsiz WİFİ Bağlantısının Sağlanması			
GENEL TOPLAM		1.234		1.234

FAALİYET MALİYETLERİ TABLOSU (TL)							
Faaliyet Adı	Sorumlu Harcama Birimi	Ekonomik Kod					
		Personel Giderleri	Pirim Giderleri	Mal ve Hizmet Alım Giderleri	Sermaye Giderleri	Transfer Giderleri	Toplam Gider
Kent Güvenliği Faaliyetleri	Destek Hizmetleri Müdürlüğü	150.000	17.000	300.000	200.000		667.000
Teknolojik Altyapı Faaliyetleri	Destek Hizmetleri Müdürlüğü	150.000	17.000	400.000			567.000
TOPLAM		300.000	34.000	700.000	200.000		1.234.000

İDARE ADI	TUZLA BELEDİYESİ
AMAÇ	A 3. SAĞLIKLI ve GÜVENLİ KENTLEŞMENİN SAĞLANMASI
HEDEF	H 3.3 Toplum Sağlığını Tehdit Eden Riskleri Azaltmak
PERFORMANS HEDEFİ	Toplum Sağlığı
AÇIKLAMALAR	Toplum Sağlığını Tehdit Eden Unsurlarla Mücadele

PERFORMANS GÖSTERGELERİ		t-1	t	t+1
PG 3.3.1	Gıda İş Yerleri Denetim Sayısı	211	297	350
Açıklama	Denetim Çalışmaları			
PG 3.3.2	Pazar Yerleri Denetim Oranı (%)	100	100	100
Açıklama	Denetim Çalışmaları			
PG 3.3.3	Vektörel Mücadele Kapsamında İlaçlanan Kaynak Sayısı	30000	15960	19200
Açıklama	Vektörel Mücadele			
PG 3.3.4	Vektörel Mücadele Kapsamında İlaçlanan Kapalı Alan (M ²)	10000	9000	12000
Açıklama	Vektörel Mücadele			
PG 3.3.5	Dezenfeksiyon Çalışması Yapılan Alan (m ²)	42000	50000	50000
Açıklama	Vektörel Mücadele			
PG 3.3.6	Kurban Yerleri Denetim Sayısı (Adet)	1	1	1
Açıklama	Denetim Çalışmaları			
PG 3.3.7	Kurbanlık Hayvan Sağlık Belge Kontrolü (Adet)	2	2	2
Açıklama	Hayvan Sağlık Kontrolleri			
FAALİYETLER		KAYNAK İHTİYACI (T+1) Bin TL		
		BÜTÇE	BÜTÇE DIŞI	TOPLAM
1	Toplumsal Sağlığı Koruma Faaliyeti	4.035		4.035
Açıklama	Vektörel Mücadele, Dezenfeksiyon Faaliyetleri ile Kurban Yerleri ve Kurbanlıkların Denetimi			
2	Denetim Faaliyetleri	9.850		9.850
Açıklama	Gıda Satışı ve Üretimi Yapılan Yerlerle Pazar Yerlerinin Denetimi			
GENEL TOPLAM		13.885		13.885

FAALİYET MALİYETLERİ TABLOSU (TL)							
Faaliyet Adı	Sorumlu Harcama Birimi	Ekonomik Kod					
		Personel Giderleri	Pirim Giderleri	Mal ve Hizmet Alım Giderleri	Sermaye Giderleri	Transfer Giderleri	Toplam Gider
Toplumsal Sağlığı Koruma Çalışmaları	Sağlık İşleri Müdürlüğü	850.000	85.000	3.100.000			4.035.000
Denetim Faaliyetleri	Zabıta Müdürlüğü	3.150.000	400.000	6.300.000			9.850.000
TOPLAM		4.000.000	485.000	9.400.000			13.885.000

İDARE ADI	TUZLA BELEDİYESİ
AMAÇ	A 3. SAĞLIKLI ve GÜVENLİ KENTLEŞMENİN SAĞLANMASI
HEDEF	H 3.4 Afete Hazırlık Çalışmalarının Daha Etkin Gerçekleştirilmek
PERFORMANS HEDEFİ	Afete Karşı Hazırlıklı Olmak
AÇIKLAMALAR	Afete Karşı Hazırlık İçin Eğitim, Tatbikat ve Malzeme Bulundurma

PERFORMANS GÖSTERGELERİ		t-1	t	t+1
PG 3.4.1	Tuzla Belediyesi Arama Kurtarma Ekibi Sertifikalı Personel Sayısı	20	30	40
Açıklama	Afet Hazırlık Çalışmaları			
PG 3.4.2	Düzenlenen Tatbikat Sayısı	1	1	1
Açıklama	Afet Hazırlık Çalışmaları			
PG 3.4.3	Afet Konteynerleri Rutin Bakım Oranı (%)	100	100	100
Açıklama	Afet Hazırlık Çalışmaları			
PG 3.4.4	Afet Bilinci Eğitiminden Yararlanan Kişi Sayısı	150	500	1000
Açıklama	Afet Hazırlık Çalışmaları			
PG 3.4.5	Yangın Önleme Denetimleri (Adet)	390	225	240
Açıklama	Yangın Önleme Çalışmalarının Yapılması			
FAALİYETLER		KAYNAK İHTİYACI (T+1) Bin TL		
		BÜTÇE	BÜTÇE DIŞI	TOPLAM
1	Afete Hazırlık Faaliyetleri	170		170
Açıklama	Afete Hazırlık Kapsamında Tuzla Belediyesi Arama Kurtarma Ekibi Sertifikalı Personel Sayısının Artırılması, Eğitimler, Tatbikatlar ve Afet Konteynerleri Çalışmaları			
2	Yangın Önleme Faaliyetleri	150		150
Açıklama	Yangın Önleme ve Yangın Tüpleri Konularında Yapılan Çalışmalar			
GENEL TOPLAM		320		320

FAALİYET MALİYETLERİ TABLOSU (TL)							
Faaliyet Adı	Sorumlu Harcama Birimi	Ekonomik Kod					
		Personel Giderleri	Pirim Giderleri	Mal ve Hizmet Alım Giderleri	Sermaye Giderleri	Transfer Giderleri	Toplam Gider
Afet hazırlık çalışmaları	Fen İşleri Müdürlüğü	80.000	10.000	80.000			170.000
Yangın Önleme Faaliyeti	İmar ve Şehircilik Müdürlüğü	100.000	20.000	30.000			150.000
TOPLAM		180.000	30.000	110.000			320.000

İDARE ADI	TUZLA BELEDİYESİ
AMAÇ	A 4. KURUMSAL GELİŞİMİN SAĞLANMASI
HEDEF	H 4.1 Kurumsal Yönetim Sistemlerini Geliştirmek ve Uygulamak
PERFORMANS HEDEFİ	Kurumsal Gelişimin Sağlanması
AÇIKLAMALAR	Uluslararası Yönetim Standartlarına Uygun Yapılanma

PERFORMANS GÖSTERGELERİ		t-1	t	t+1
PG 4.1.1	ISO 9001: 2015 Kalite Yönetim Sisteminin Revizyonunun Tamamlanma Oranı ve Sürdürülmesi (%)	0	30	100
Açıklama	ISO 9001: 2015 Kalite Yönetim Sisteminin Revizyonu			
PG 4.1.2	İç Tetkiklerin Yapılması (Adet)	0	1	1
Açıklama	İç Tetkik Çalışmaları			
PG 4.1.3	Kurum İçi Kalite Hedeflerinin Belirlenmesi Tamamlanma Oranı (%)	0	30	100
Açıklama	Kalite Hedefleri Planlaması			
FAALİYETLER		KAYNAK İHTİYACI (T+1) Bin TL		
		BÜTÇE	BÜTÇE DIŞI	TOPLAM
1	Organizasyon Geliştirme Faaliyetleri	325		325
Açıklama	Belediyede Hizmet Kalitesinin Artırılması Amacıyla, ISO 9001:2015 Sisteminin Revize Edilmesi ve Uygulanması			
GENEL TOPLAM		325		325

FAALİYET MALİYETLERİ TABLOSU (TL)							
Faaliyet Adı	Sorumlu Harcama Birimi	Ekonomik Kod					
		Personel Giderleri	Pirim Giderleri	Mal ve Hizmet Alım Giderleri	Sermaye Giderleri	Transfer Giderleri	Toplam Gider
Organizasyon geliştirme faaliyetleri	İnsan Kaynakları ve Eğitim Müdürlüğü	200.000	25.000	100.000			325.000
TOPLAM		200.000	25.000	100.000			325.000

İDARE ADI	TUZLA BELEDİYESİ
AMAÇ	A 4. KURUMSAL GELİŞİMİN SAĞLANMASI
HEDEF	H 4.2 İnsan Kaynaklarının Etkinlik ve Verimliliğini Artırmak
PERFORMANS HEDEFİ	İnsan Kaynaklarının Geliştirilmesi
AÇIKLAMALAR	Eğitim, Bilinçlendirme, Motivasyon Çalışmalarının Yanı Sıra Personelin Özlük Hakları ile İlgili Çalışmaların Yürütülmesi

PERFORMANS GÖSTERGELERİ		t-1	t	T+1
PG 4.2.1	Hizmet İçi Eğitim Planı Yapılması (Adet)	0	1	1
Açıklama	Eğitim Planı Hazırlanması			
PG 4.2.2	Personele Verilen Eğitim (Saat/Kişi)	0	10	10
Açıklama	Kişi Başına Verilen Eğitim			
PG 4.2.3	Personele Verilen Hizmet İçi Eğitime Katılım Oranı (%)	90	100	100
Açıklama	Eğitilere Personel Tarafından Gösterilen Katılım Oranı			
PG 4.2.4	Personel Motivasyonu İçin Düzenlenen Sosyal Etkinlik Sayısı (Adet)	2	2	2
Açıklama	Kurum İçi İletişim Geliştirme Çalışmaları			
FAALİYETLER		KAYNAK İHTİYACI (T+1) Bin TL		
		BÜTÇE	BÜTÇE DIŞI	TOPLAM
1	İnsan Kaynakları Yönetim Faaliyeti	3.260		3.260
Açıklama	İnsan Kaynaklarının Her Türlü Özlük İşlemlerinin Yapılması, Dosyalarının Tutulması, Hizmet İçi Eğitimlerinin Verilmesi			
GENEL TOPLAM		3.260		3.260

FAALİYET MALİYETLERİ TABLOSU (TL)							
Faaliyet Adı	Sorumlu Harcama Birimi	Ekonomik Kod					
		Personel Giderleri	Pirim Giderleri	Mal ve Hizmet Alım Giderleri	Sermaye Giderleri	Transfer Giderleri	Toplam Gider
İnsan Kaynakları Yönetim Faaliyeti	İnsan Kaynakları ve Eğitim Müdürlüğü	2.800.000	310.000	150.000			3.260.000
TOPLAM		2.800.000	310.000	150.000			3.260.000

İDARE ADI	TUZLA BELEDİYESİ
AMAÇ	A 4. KURUMSAL GELİŞİMİN SAĞLANMASI
HEDEF	H 4.3 Mali Kaynakların Arttırılması ve Etkin Kullanımını Sağlamak
PERFORMANS HEDEFİ	Gelirlerin Arttırılması
AÇIKLAMALAR	Tahakkuk-Tahsilat ve Tasarruf Çalışmaları

PERFORMANS GÖSTERGELERİ		t-1	t	t+1
PG 4.3.1	Belediye Öz Gelirlerinin Toplam Gelir İçindeki Oranının % 50'nin Üstünde Olması (%)	100	100	100
Açıklama	Gelir Artıcı Çalışmalar			
PG 4.3.2	Tahakkuk ve Tahsilatta Yeniden Değerlendirme Oranı Üzerinde Artış Gerçekleştirmek (%)	100	100	100
Açıklama	Gelir Artıcı Çalışmalar			
PG 4.3.3	İşyerlerinde Yerinde Tahakkuk ve Tahsilat İşlemlerinin Gerçekleştirilmesi (%)			0.5
Açıklama	Gelir Artıcı Çalışmalar			
FAALİYETLER		KAYNAK İHTİYACI (T+1) Bin TL		
		BÜTÇE	BÜTÇE DIŞI	TOPLAM
1	Gelir-Gider Yönetimi Faaliyetleri	7.120		7.120
Açıklama	Belediye Gelirlerinin Tahakkuku ve Tahsilatı, Borç Sorgulama, Ödeme Emirleri, Tebligatlar vb İşlemler			
GENEL TOPLAM			7.120	7.120

FAALİYET MALİYETLERİ TABLOSU (TL)							
Faaliyet Adı	Sorumlu Harcama Birimi	Ekonomik Kod					
		Personel Giderleri	Pirim Giderleri	Mal ve Hizmet Alım Giderleri	Sermaye Giderleri	Transfer Giderleri	Toplam Gider
Gelir-Gider Yönetimi Faaliyetleri	Mali Hizmetler Müdürlüğü	3.400.000	550.000	1.800.000	20.000	1.350.000	7.120.000
TOPLAM		3.400.000	550.000	1.800.000	20.000	1.350.000	7.120.000

İDARE ADI	TUZLA BELEDİYESİ
AMAÇ	A 4. KURUMSAL GELİŞİMİN SAĞLANMASI
HEDEF	H 4.4 Yönetim Bilgi Sistemleri ve İletişim Teknolojileri Kullanarak Hizmet Kalitesini Arttırmak
PERFORMANS HEDEFİ	Teknolojik Yapıyı Geliştirme Çalışmaları
AÇIKLAMALAR	Teknolojik (Yazılım, Donanım, Sistem) Çalışmalarının Son Sürüm Çalışmalarıyla Desteklenerek Sürdürülmesi

PERFORMANS GÖSTERGELERİ		t-1	t	t+1
PG 4.4.1	Kurum Otomasyon Sisteminin Mobil Uygulamada Kullanım Alanının Artış Oranı (%)	15	15	15
Açıklama	Otomasyon Çalışmaları			
PG 4.4.2	e-Devlet/e-Belediye Hizmet Sayısı	7	7	7
Açıklama	Otomasyon Çalışmaları			
PG 4.4.3	Kişisel Verilerin Korunması Kapsamında Sistem Kurulmasının Tamamlanma Oranı (%)	25	55	85
Açıklama	Kişisel Verilerin Korunması Çalışmaları			
PG 4.4.4	Birimlerin Talepleri Doğrultusunda Uygun Görülen İhtiyaçların Karşılama Oranı (%)	95	95	95
Açıklama	Yazılım-Donanım Tedariki			
PG 4.4.5	Kurum Arşivi ve Evrakların Dijitalleştirilme Oranı (%)	100	100	100
Açıklama	Dijital Arşiv Çalışmalarına Geçiş ve Rutin Arşiv Hizmetleri			
FAALİYETLER		KAYNAK İHTİYACI (T+1) Bin TL		
		BÜTÇE	BÜTÇE DIŞI	TOPLAM
1	Teknolojik Altyapı Faaliyetleri	22.480		22.480
Açıklama	Belediyenin Yazılım ve Donanım İhtiyacını Karşılama, Kişisel Verilerin Korunması, E-Belediye ve Otomasyonu Geliştirmek			
2	Dijital Arşiv Faaliyeti	840		840
Açıklama	Belediye Arşivi Dijitalleştirme Çalışmaları			
GENEL TOPLAM		23.320		23.320

FAALİYET MALİYETLERİ TABLOSU (TL)							
Faaliyet Adı	Sorumlu Harcama Birimi	Ekonomik Kod					
		Personel Giderleri	Pirim Giderleri	Mal ve Hizmet Alım Giderleri	Sermaye Giderleri	Transfer Giderleri	Toplam Gider
Kurumsal Teknolojik Altyapı çalışmaları	Destek Hizmetleri Müdürlüğü	2.900.000	430.000	17.500.000	1.650.000		22.480.000
Dijital Arşiv Faaliyeti	Yazı İşleri Müdürlüğü	300.000	40.000	500.000			840.000
TOPLAM		3.200.000	470.000	18.000.000	1.650.000		23.320.000

İDARE ADI	TUZLA BELEDİYESİ
AMAÇ	A 4. KURUMSAL GELİŞİMİN SAĞLANMASI
HEDEF	H 4.5 Çalışma Mekânlarının İyileştirilerek Sunulan Hizmetin Verimliliğini Arttırmak
PERFORMANS HEDEFİ	Çalışma Şartlarının Geliştirilmesi
AÇIKLAMALAR	Hizmet Binaları Bakım Onarım ve Temizlik Faaliyetleri, İş Sağlığı ve Güvenliği Çalışmaları ve Kurum İçi Araç Tedarik Çalışmaları

PERFORMANS GÖSTERGELERİ		t-1	t	t+1
PG 4.5.1	İş Sağlığı ve Güvenliği Çalışmalarının Tamamlanma Oranı ve Sürdürülmesi (%)	100	100	100
Açıklama	İş Sağlığı ve Güvenliği Çalışmaları			
PG 4.5.2	İş Sağlığı ve Güvenliği Eğitimi Verilen Personel Sayısı	-	1800	-
Açıklama	İş Sağlığı ve Güvenliği Çalışmaları			
PG 4.5.3	Kamu Kurum ve Kuruluşlarının Bina Yapım Bakım ve Onarımı (Bina Sayısı)	65	45	60
Açıklama	Hizmet Binaları Bakım Onarım ve Temizlik Faaliyetleri			
FAALİYETLER		KAYNAK İHTİYACI (T+1) Bin TL		
		BÜTÇE	BÜTÇE DIŞI	TOPLAM
1	Hizmet Binaları Yönetim Faaliyetleri	7.350		7.350
Açıklama	Belediye Hizmet Binalarının ve Kamu Binalarının Bakım, Onarım ve Temizliği, Güvenliği			
2	İş Sağlığı ve Güvenliği Çalışmaları	120		120
Açıklama	İş Sağlığı ve Güvenliği Mevzuatının Gereklilerinin Yerine Getirilmesi ve İş Sağlığı ve Güvenliği Yönetim Standardının Uygulanması			
GENEL TOPLAM		7.470		7.470

FAALİYET MALİYETLERİ TABLOSU (TL)							
Faaliyet Adı	Sorumlu Harcama Birimi	Ekonomik Kod					
		Personel Giderleri	Pirim Giderleri	Mal ve Hizmet Alım Giderleri	Sermaye Giderleri	Transfer Giderleri	Toplam Gider
Hizmet Binaları Yönetim Faaliyetleri	Fen İşleri Müdürlüğü	1.000.000	250.000	5.000.000	1.100.000		7.350.000
İş Sağlığı ve Güvenliği Çalışmaları	İnsan Kaynakları ve Eğitim Müdürlüğü	90.000	10.000	20.000			120.000
TOPLAM		1.090.000	260.000	5.020.000	1.100.000		7.470.000

İDARE ADI	TUZLA BELEDİYESİ
AMAÇ	A 4. KURUMSAL GELİŞİMİN SAĞLANMASI
HEDEF	H 4.6 Kurumsal İletişimi Geliştirmek
PERFORMANS HEDEFİ	Halkla İlişkilerin Geliştirilmesi
AÇIKLAMALAR	Uluslararası İletişim Standartlarının Uygulanması, Halk Günleri ve Benzeri Toplantılar, Plebisit, Kamuoyu Araştırması

PERFORMANS GÖSTERGELERİ		t-1	t	t+1
PG 4.6.1	Kamuoyu Memnuniyet Araştırmaları Sayısı	2	2	2
Açıklama	Kamuoyu Araştırmaları			
PG 4.6.2	Halk Günü Uygulama Sayısı	40	40	40
Açıklama	Yapılan Halk Günü Buluşmaları			
PG 4.6.3	Esnaf Ziyareti (Adet)	150	150	150
Açıklama	Esnafalara Düzenlenen Ziyaretler			
PG 4.6.4	Piknik Programlarına Katılım Oranı (%)	55	55	55
Açıklama	Düzenlenen Piknik Organizasyonlarına Katılım			
PG 4.6.5	Belediye Bülteni Sayısı	11	12	12
Açıklama	Yayınlanmış Olan Bülten Sayısı			
PG 4.6.6	Basılan Bilgi, Eğitim, Tanıtım Amaçlı Yayın (Kitap, Dergi, davetiye, broşür vb.) (Adet)	18	18	20
Açıklama	Belediye Tarafından Yayınlanan Dergi vb. Yayınlar			
PG 4.6.7	Diğer Kurum ve Müdürlüklerden Gelen Faaliyetlerin Tanıtımı Amaçlı Çalışma (pankart, billboard, tabela, bayrak, araç giydirme vb.) Taleplerinin yerine getirilme oranı (%)	80	80	85
Açıklama	Tanıtım Çalışmalarına Destek Verilmesi			
PG 4.6.8	Cenazelere Taziye Hizmeti Verilme Oranı (%)	95	95	95
Açıklama	Cenazelere Taziye Hizmeti İle Destek Olunması			
		BÜTÇE	BÜTÇE DIŞI	TOPLAM
1	Kurumsal İletişim Yönetim Faaliyetleri	3.595		3.595
Açıklama	Vatandaş Talep ve Şikayetlerinin Temini ve Geri Dönüşü Kapsamındaki İletişim Merkezi, Kamuoyu Araştırması, Halk Meclisleri, Ziyaretler, Vb Faaliyetler			
2	Tanıtım Faaliyetleri	8.900		8.900
Açıklama	Belediye Çalışmalarını Tanıtıcı Yazılı ve Görsel Materyallerin Hazırlanması, Basılması, Dağıtımı			
GENEL TOPLAM		12.495		12.495

FAALİYET MALİYETLERİ TABLOSU (TL)

Faaliyet Adı	Sorumlu Harcama Birimi	Ekonomik Kod					Toplam Gider
		Personel Giderleri	Pirim Giderleri	Mal ve Hizmet Alım Giderleri	Sermaye Giderleri	Transfer Giderleri	
Kurumsal İletişim Yönetim Faaliyetleri	Özel Kalem Md.	1.800.000	135.000	1.650.000	10.000		3.595.000
Tanıtım Faaliyetleri	Basın, Yayın ve Halkla İlişkiler Md.	500.000	70.000	8.250.000	80.000		8.900.000
TOPLAM		2.300.000	205.000	9.900.000	90.000		12.495.000

İDARE ADI	TUZLA BELEDİYESİ
AMAÇ	A 4. KURUMSAL GELİŞİMİN SAĞLANMASI
HEDEF	H 4.7 Mevzuatlara Uygun Yönetim İşleyişini Daha Etkin Sürdürmek
PERFORMANS HEDEFİ	Hukuka Uygun İş ve İşlemlerin Sağlanması
AÇIKLAMALAR	Hukuki Destek, Teftiş-İnceleme ve Yazı İşleri Çalışmaları

PERFORMANS GÖSTERGELERİ		t-1	t	t+1
PG 4.7.1	Birimlerin İhtiyaç Duyduğu Hukuki Görüşlerin Raporlanmasının Talebe Oranı (%)	100	100	100
Açıklama	Hukuki Destek Faaliyetleri			
PG 4.7.2	İhtiyaç Duyulan Konularda Yapılan Mevzuat Araştırmasının Talebe Oranı (%)	100	100	100
Açıklama	Hukuki Destek Faaliyetleri			
PG 4.7.3	Belediyenin Taraf Olduğu Davalarda Belediyeyi Temsilen Katılım Oranı (%)	100	100	100
Açıklama	Hukuki Destek Faaliyetleri			
PG 4.7.4	Başkanlıkça Talep Edilen Konularda Teftiş-İnceleme-Soruşturma Gerçekleşme Oranı (%)	100	100	100
Açıklama	Teftiş-İnceleme Faaliyetleri			
FAALİYETLER		KAYNAK İHTİYACI (T+1) Bin TL		
		BÜTÇE	BÜTÇE DIŞI	TOPLAM
1	Hukuki Destek Faaliyetleri	1.615		1.615
Açıklama	Birimlere Hukuki Mütalaa Vermek, Belediye Davalarını Takip Etmek, Mevzuat Değişimini Takip Etmek			
2	Teftiş-İnceleme Faaliyetleri	445		445
Açıklama	Başkanlıkça Talep Edilen Konularda Teftiş-İnceleme-Soruşturma Yapmak			
GENEL TOPLAM		2.060		2.060

FAALİYET MALİYETLERİ TABLOSU (TL)							
Faaliyet Adı	Sorumlu Harcama Birimi	Ekonomik Kod					
		Personel Giderleri	Pirim Giderleri	Mal ve Hizmet Alım Giderleri	Sermaye Giderleri	Transfer Giderleri	Toplam Gider
Hukuki Destek faaliyetleri	Hukuk İşleri Müdürlüğü	800.000	95.0000	720.000			1.615.000
Teftiş-İnceleme Faaliyetleri	Teftiş Kurulu Müdürlüğü	310.000	35.000	100.000			445.000
TOPLAM		1.110.000	130.000	820.000			2.060.000

D İDARE PERFORMANS TABLOSU

TUZLA BELEDİYESİ İDARE PERFORMANS MALİYET TABLOSU (1000 TL)				
Hedef	Faaliyet	Bütçe İçi (TL)	Bütçe Dışı (TL)	Toplam (TL)
H 1.1	Planlı ve Sağlıklı Yapılaşma Faaliyeti	3.540		3.540
	İmar Denetim Faaliyeti	3.550		3.550
	Kamulaştırma Faaliyeti	21.350		21.350
H 1.2	Yol Yapım Bakım Onarım Çalışmaları	45.950		45.950
	Altyapı Faaliyeti	2.840		2.840
H 1.3	Rekreasyon Alanları Yapım Bakım Faaliyetleri	22.700		22.700
H 1.4	Tesis Yapım Faaliyeti	8.000	4.500	12.500
H 2.1	Sosyal Yardım Faaliyetleri	12.340		12.340
	Ulaşım Hizmetleri Faaliyeti	4.070		4.070
	Sağlık Hizmetleri Faaliyetleri	635		635
	Kültür ve Eğitim Faaliyetleri	615		615
H 2.2	Kültür ve Eğitim Faaliyetleri	11.400		11.400
	Aile-Kadın ve Çocuk Hizmetleri	2.600		2.600
	Ulaşım Hizmetleri Faaliyeti	25.950		25.950
H 2.3	Spora Destek Faaliyetleri	1.440		1.440
	Ulaşım Hizmetleri Faaliyeti	1.340		1.340
H 2.4	İstihdama Destek Faaliyetleri	670		670
	İşyeri Ruhsat Düzenleme Faaliyetleri	3.710		3.710
	İşyeri Denetimleri	9.400		9.400
H 2.5	Sosyal Tesis İşletme Faaliyeti	23.550		23.550
H 3.1	Temizlik Faaliyetleri	37.010		37.010
	Çevre Koruma Faaliyetleri	3.050		3.050
H 3.2	Kent Güvenliği Faaliyetleri	667		667
	Teknolojik Altyapı Faaliyetleri	567		567
H 3.3	Toplumsal Sağlığı Koruma Faaliyeti	4.035		4.035
	Denetim Faaliyetleri	9.850		9.850
H 3.4	Afete Hazırlık Faaliyetleri	170		170
	Yangın Önleme Faaliyetleri	150		150
H 4.1	Organizasyon Geliştirme Faaliyetleri	325		325
H 4.2	İnsan Kaynakları Yönetim Faaliyeti	3.260		3.260
H 4.3	Gelir-Gider Yönetimi Faaliyetleri	7.120		7.120
H 4.4	Kurumsal Teknolojik Altyapı Faaliyetleri	22.480		22.480
	Dijital Arşiv Faaliyeti	840		840
H 4.5	Hizmet Binaları Yönetim Faaliyetleri	7.350		7.350
	İş Sağlığı ve Güvenliği Çalışmaları	120		120
H 4.6	Kurumsal İletişim Yönetim Faaliyetleri	3.595		3.595
	Tanıtım Faaliyetleri	8.900		8.900
H 4.7	Hukuki Destek faaliyetleri	1.615		1.615
	Teftiş-İnceleme Faaliyetleri	445		445
Faaliyetler Toplamı		317.199	4.500	321.699
Genel Yönetim Giderleri		23.701		23.701
Toplam		345.400		345.400

E TOPLAM KAYNAK İHTİYACI

TUZLA BELEDİYESİ TOPLAM KAYNAK İHTİYACI TABLOSU			
EKONOMİK KOD	FAALİYET TOPLAMI	GENEL YÖNETİM GİDERLERİ	TOPLAM GİDER
Personel Gideri	48.980.000	3.000.087	51.980.087
SGK Gider	6.199.000	400.000	6.599.000
Mal ve Hizmet Giderleri	179.400.000	3.008.000	182.408.000
Sermaye Giderleri	76.050.000		76.050.000
Cari Transferler	11.070.000		11.070.000
Faiz Giderleri		1.125.992	1.125.992
Yedek ödenek		16.166.921	16.166.921
TOPLAM	321.699.000	23.701.000	345.400.000

F FAALİYETLER ve SORUMLU MÜDÜRLÜKLER TABLOSU

Amaç	Hedef	Faaliyet	Sorumlu Müdürlük
A 1	H 1.1	Planlı ve Sağlıklı Yapılaşma Faaliyeti	Plan Proje Müdürlüğü
		İmar Denetim Faaliyeti	İmar ve Şehircilik Müdürlüğü
		Kamulaştırma Faaliyeti	Emlak İstimlak Müdürlüğü
	H 1.2	Yol Yapım Bakım Onarım Çalışmaları	Fen İşleri Müdürlüğü
		Altyapı Faaliyeti	Fen İşleri Müdürlüğü
	H 1.3	Rekreasyon Alanları Yapım Bakım Faaliyetleri	Park ve Bahçeler Müdürlüğü
H 1.4	Tesis Yapım Faaliyeti	Fen İşleri Müdürlüğü	
A 2	H 2.1	Sosyal Yardım Faaliyetleri	Sosyal Yardım İşleri Md.
		Ulaşım Hizmetleri Faaliyeti	Ulaşım Hizmetleri Müdürlüğü
		Sağlık Hizmetleri Faaliyetleri	Sağlık İşleri Müdürlüğü
		Kültür ve Eğitim Faaliyetleri	Kültür ve Sosyal İşler Müdürlüğü
	H 2.2	Kültür ve Eğitim Faaliyetleri	Kültür ve Sosyal İşler Müdürlüğü
		Aile-Kadın ve Çocuk Hizmetleri	Kadın ve Aile Hizmetleri Müdürlüğü
		Ulaşım Hizmetleri Faaliyeti	Ulaşım Hizmetleri Müdürlüğü
	H 2.3	Spora Destek Faaliyetleri	Kültür ve Sosyal İşler Müdürlüğü
		Ulaşım Hizmetleri Faaliyeti	Ulaşım Hizmetleri Müdürlüğü
	H 2.4	İstihdama Destek Faaliyetleri	Basın Yayın ve Halkla İlişkiler Müdürlüğü
		İşyeri Ruhsat Denetim Faaliyetleri	İmar ve Şehircilik Müdürlüğü
		İşyeri Denetimleri	Zabıta Müdürlüğü
H 2.5	Sosyal Tesis İşletme Faaliyeti	İşletme ve İştirakler Müdürlüğü	
A 3	H 3.1	Temizlik Faaliyetleri	Temizlik İşleri Müdürlüğü
		Çevre Koruma Faaliyetleri	Temizlik İşleri Müdürlüğü
	H 3.2	Kent Güvenliği Faaliyetleri	Destek Hizmetleri Müdürlüğü
		Teknolojik Altyapı Faaliyetleri	Destek Hizmetleri Müdürlüğü
	H 3.3	Toplumsal Sağlığı Koruma Çalışmaları	Sağlık İşleri Müdürlüğü
		Denetim Faaliyetleri	Zabıta Müdürlüğü
H 3.4	Afet Hazırlık Çalışmaları	Fen İşleri Müdürlüğü	
A 4	H 4.1	Organizasyon Geliştirme Faaliyetleri	İnsan Kaynakları ve Eğitim Müdürlüğü
		İnsan Kaynakları Yönetim Faaliyeti	İnsan Kaynakları ve Eğitim Müdürlüğü
	H 4.2	Gelir-Gider Yönetimi Faaliyetleri	Mali Hizmetler Müdürlüğü
	H 4.4	Kurumsal Teknolojik Altyapı Çalışmaları	Destek Hizmetleri Müdürlüğü
		Dijital Arşiv Faaliyeti	Yazı İşleri Müdürlüğü
	H 4.5	Hizmet Binaları Yönetim Faaliyetleri	Fen İşleri Müdürlüğü
		İş Sağlığı ve Güvenliği Çalışmaları	İnsan Kaynakları ve Eğitim Müdürlüğü
	H 4.6	Kurumsal İletişim Faaliyetleri	Özel Kalem Müdürlüğü
		Tanıtım Faaliyetleri	Basın Yayın ve Halkla İlişkiler Müdürlüğü
	H 4.7	Hukuki Destek Faaliyetleri	Hukuk İşleri Müdürlüğü
Teftiş-İnceleme Faaliyetleri		Teftiş Kurulu Müdürlüğü	