

**TUZLA  
BELEDİYESİ  
PERFORMANS  
PROGRAMI  
2021 MALİ YILI**



**TUZLA BELEDİYESİ**  
**PERFORMANS PROGRAMI**  
**2021 MALİ YILI**

---

**İÇİNDEKİLER**

<b>BAŞKANIN SUNUŞU</b> .....	2
<b>I GENEL BİLGİLER</b> .....	4
A GÖREV, YETKİ VE SORUMLULUKLAR.....	5
B TEŞKİLAT YAPISI.....	10
C FİZİKSEL KAYNAKLAR.....	100
D İNSAN KAYNAKLARI.....	155
<b>II PERFORMANS BİLGİLERİ</b> .....	177
A TEMEL POLİTİKA VE ÖNCELİKLER .....	177
B AMAÇ VE HEDEFLER.....	18
C PERFORMANS HEDEF VE GÖSTERGELERİ İLE FAALİYETLER.....	19
D İDARE PERFORMANS TABLOSU .....	41
E TOPLAM KAYNAK İHTİYACI.....	42
F FAALİYETLER VE SORUMLU MÜDÜRLÜKLER TABLOSU.....	433

**TUZLA BELEDİYESİ**  
**PERFORMANS PROGRAMI**  
**2021 MALİ YILI**

---

**BAŞKANIN SUNUŞU**

Kıymetli Tuzlalılar;

Tuzla'ya ve siz Tuzlalılara en iyi hizmeti sunmak için gayret gösteren belediyemiz, kaynaklarını etkin kullanarak, ilçemizin ve hemşehrilerimizin sorunlarına çözüm üretirken geleceği de en güzel şekilde inşa edebilmek amacıyla sürdürdüğümüz çalışmalar kapsamında, 2021 yılı performans programımızı hazırladık. Bu program, 5018 sayılı Kamu Mali Yönetimi ve Kontrol Kanunu tarafından öngörülen “Kamu kaynaklarının etkili, ekonomik ve verimli kullanımının yanı sıra mali saydamlık ve hesap verilebilirlik ilkelerine” uygun olarak hazırlanan 2020-2024 Tuzla belediyesi stratejik planının 2021 yılını kapsayan faaliyetlerinden oluşmaktadır.

Performans Programımızda, Stratejik Planda öngörüldüğü gibi 4 amaç ve bu amaçlar kapsamında 19 hedefimiz bulunmaktadır. Bu hedeflere ulaşmak için gerçekleştirilecek faaliyetler, gerçekleştirme sorumluları ve ulaşılması beklenen niteliksel ve niceliksel düzeyler de belirlenmiştir. Yıl sonunda performans programımızın başarı düzeyi de faaliyet raporlarımıza konu olacaktır.

Stratejik planımıza uygun olarak hazırlanan performans programımız, 2021 yılı bütçemizin de altlığını oluşturmaktadır. Bu sayede, stratejik plan, performans programı ve faaliyet raporlarından oluşan performans esaslı bütçeleme sistemi eksiksiz olarak uygulanmış olmaktadır.

Belediyemizin daha verimli, hesap verebilir ve etkin çalışmasına katkı yapacağını düşündüğümüz 2021 yılı performans programımızın hazırlanmasında emeği geçenlere teşekkür eder, ilçemize ve tüm Tuzlalılara hayırlı olmasını dilerim.

**Şadi YAZICI**  
**Belediye Başkanı**

# **GENEL BİLGİLER**

**TUZLA BELEDİYESİ**  
**PERFORMANS PROGRAMI**  
**2021 MALİ YILI**

---

## **I GENEL BİLGİLER**

Tuzla'nın tarihi çok eski olmakla beraber, tarihi kaynaklardan edindiğimiz bilgilere göre, yerleşik hayat milattan öncesine dayanmaktadır. 1403 tarihinde, ismi tespit edilemeyen Peçenek Türklerinden bir komutanın 1500 kişilik bir orduyla bu bölgede bir gece kaldığı belirtilmektedir. Bir zamanlar av sahası olduğu tarihi bilgilerden anlaşılmaktadır. Abdurrahman Gazi: Yalova, Kartal ve Tuzla'yı alıp Aydos Kalesi'ni fethetmiştir. Abdurrahman Gazi döneminde Tuzla, Osmanlı Donanmasının gemilerine kalafat yeri ve liman olmuştur. O dönemde Rumlardan ve Türklerden oluşan halk, geçimini balıkçılık, zeytincilik ve tütün işletmeciliği ile sağlamıştır. Sultan I. Ahmet Tuzla'ya bir cami yaptırmıştır. (1609) Kalekapı'da yapılan bir kazıda paleolitik çağa ait çanak, çömlek, kültür eşyaları ile bir yerleşim yerine ait kalıntılar bulunmuştur.

Tuzla 1400 yılında Yıldırım Beyazıt zamanında kesin olarak Osmanlı yönetimine girdi ve bu dönemde önemli bir gelişme göstermedi. Bu dönemde bir balıkçı köyü ve yazlık dinlenme (sayfiye) yeri durumundaydı. Evliya Çelebi'nin Seyahatnamesinde yer verdiği içmeler şifalı suları o günden bu güne kadar halkın büyük ilgisini çekmeye devam ediyor.

1912 yılına kadar Balıkçı Köyü özelliğini koruyan Tuzla'ya 1924 yılında Lozan Antlaşması gereği Atatürk'ün emriyle gerçekleştirilen mübadelede Selanik, Drama, Kavala ve Kalkış'dan gelen Türkler yerleştirildiler. Osmanlı İmparatorluğu'nun son yıllarında Tuzla, Üsküdar Mutasarrıflığı'na bağlıydı. Cumhuriyetin ilk yıllarında Gebze'ye bağlı bir köy olan Tuzla'nın ilk muhtarı Em. Binbaşı Rifat Bey'dir. Bu yıllarda 300 hanede 1200 kişi bulunmaktaydı.

Tuzla 1951 yılında Kartal'a 1989 yılında Pendik'e bağlanmıştır. 3 Haziran 1992 tarihli 21247 sayılı mükerrer Resmi Gazete'de yayınlanan Bakanlar Kurulu'nun 27.05.1992 ve 3806 nolu kararıyla Tuzla İstanbul'un 32. ilçesi olmuştur. Adı nereden geliyor? Adını Osmanlı döneminde İstanbul'un tuz ihtiyacını karşılayan Tuz Gölü'nden almıştır. (Yetmiş yıl öncesine kadar bu gölden tuz çıkarılmaktaydı.)

Tuzla ilçesi, İstanbul'un doğu yönündeki giriş kapısı olmasının yanı sıra kara, hava ve deniz ulaşım güzergâhlarına sahip bir ilçedir. Zengin ulaşım ağının yanı sıra, ilçenin kuzeyinde Ömerli Havzası bulunmaktadır. Bu yönüyle ormanın ve denizin bulunduğu nadir ilçeler arasında yer almaktadır. Son yıllarda yapılan toplu konut çalışmalarıyla da ilçe imarlı ve planlı yapılaşmanın sağlanması açısından önemli gelişmeler kaydederken, diğer yandan da yine son yıllarda yapımı gerçekleştirilen çok sayıda kültürel ve sosyal tesisleri ile, bu alanda da önemli gelişmeler göstermiştir.

TÜİK verilerine göre, 2016 yılında ilçenin nüfusu 242.232 kişi iken 2018 yılında nüfus, 255.468 kişi olmuştur.

**TUZLA BELEDİYESİ**  
**PERFORMANS PROGRAMI**  
**2021 MALİ YILI**

**A GÖREV, YETKİ VE SORUMLULUKLAR**

5393 sayılı kanunun 4. maddesine göre nüfusu 5.000 ve üzerinde olan yerleşim birimlerinde belediye kurulabilir. İl ve ilçe merkezlerinde belediye kurulması zorunludur. Aynı kanunun 14. maddesinde belediyenin, 18. maddesinde belediye meclisinin, 38. maddesinde belediye başkanının ve 34. maddesinde ise encümenin görev ve yetkileri yer almaktadır.

**Belediyenin Görevleri**

Belediye, mahallî müşterek nitelikte olmak şartıyla:

- İmar, su ve kanalizasyon, ulaşım gibi kentsel alt yapı; coğrafi ve kent bilgi sistemleri; çevre ve çevre sağlığı, temizlik ve katı atık; zabıta, itfaiye, acil yardım, kurtarma ve ambulans; şehir içi trafik; defin ve mezarlıklar; ağaçlandırma, park ve yeşil alanlar; konut; kültür ve sanat, turizm ve tanıtım, gençlik ve spor orta ve yüksek öğrenim öğrenci yurtları; sosyal hizmet ve yardım, nikâh, meslek ve beceri kazandırma; ekonomi ve ticaretin geliştirilmesi hizmetlerini yapar veya yaptırır. Büyükşehir belediyeleri ile nüfusu 100.000'in üzerindeki belediyeler, kadınlar ve çocuklar için konukevleri açmak zorundadır. Diğer belediyeler de mali durumları ve hizmet önceliklerini değerlendirerek kadınlar ve çocuklar için konukevleri açabilirler.
- Devlete ait her derecedeki okul binalarının inşaatı ile bakım ve onarımını yapabilir veya yaptırabilir, her türlü araç gereç ve malzeme ihtiyaçlarını karşılayabilir, sağlıkla ilgili her türlü tesisi açabilir ve işletebilir; mabetlerin yapımı, bakımı, onarımını yapabilir, kültür ve tabiat varlıkları ile tarihî dokunun ve kent tarihi bakımından önem taşıyan mekânların ve işlevlerinin korunmasını sağlayabilir; bu amaçla bakım ve onarımını yapabilir, korunması mümkün olmayanları aslına uygun olarak yeniden inşa edebilir. Gerektiğinde, sporu teşvik etmek amacıyla gençlere spor malzemesi verir, amatör spor kulüplerine ayni ve nakdî yardım yapar ve gerekli desteği sağlar, her türlü amatör spor karşılaşmaları düzenler, yurt içi ve yurt dışı müsabakalarda üstün başarı gösteren veya derece alan öğrencilere, sporculara, teknik yöneticilere ve antrenörlere belediye meclisi kararıyla ödül verebilir. Gıda bankacılığı yapabilir. Sporun teşvik etmek amacıyla yapacakları nakdi yardım, bir önceki yıl genel bütçe vergi gelirlerinden belediyeleri için tahakkuk eden miktarın büyükşehir belediyeleri için binde yedisini, diğer belediyeler için binde on ikisini geçemez.

Hizmetlerin yerine getirilmesinde öncelik sırası, belediyenin malî durumu ve hizmetin ivediliği dikkate alınarak belirlenir. Belediye hizmetleri, vatandaşlara en yakın yerlerde ve en uygun yöntemlerle sunulur. Hizmet sunumunda engelli, yaşlı, düşkün ve dar gelirlilerin durumuna uygun yöntemler uygulanır.

Belediyenin görev, sorumluluk ve yetki alanı belediye sınırlarını kapsar. Belediye meclisinin kararı ile mücavir alanlara da belediye hizmetleri götürülebilir.

**Belediye Meclisi'nin Görev ve Yetkileri**

- Stratejik plân ile yatırım ve çalışma programlarını, belediye faaliyetlerinin ve personelinin performans ölçütlerini görüşmek ve kabul etmek.
- Bütçe ve kesin hesabı kabul etmek, bütçede kurumsal kodlama yapılan birimler ile fonksiyonel sınıflandırmanın birinci düzeyleri arasında aktarma yapmak.
- Belediyenin imar plânlarını görüşmek ve onaylamak, büyükşehir ve il belediyelerinde il çevre düzeni plânını kabul etmek. Belediye sınırları il sınırı olan büyükşehir belediyelerinde il çevre düzeni planı ilgili büyükşehir belediyeleri tarafından yapılır veya yaptırılır ve doğrudan belediye meclisi tarafından onaylanır.
- Borçlanmaya karar vermek.

**TUZLA BELEDİYESİ**  
**PERFORMANS PROGRAMI**  
**2021 MALİ YILI**

---

- Taşınmaz mal alımına, satımına, takasına, tahsisine, tahsis şeklinin değiştirilmesine veya tahsisli bir taşınmazın kamu hizmetinde ihtiyaç duyulmaması hâlinde tahsisin kaldırılmasına; üç yıldan fazla kiralanmasına ve süresi otuz yılı geçmemek kaydıyla bunlar üzerinde sınırlı aynı hak tesisine karar vermek.
- Kanunlarda vergi, resim, harç ve katılma payı konusu yapılmayan ve ilgililerin isteğine bağlı hizmetler için uygulanacak ücret tarifesini belirlemek.
- Şartlı bağışları kabul etmek.
- Vergi, resim ve harçlar dışında kalan ve miktarı beşbin TL'den fazla dava konusu olan belediye uyuşmazlıklarını sulh ile tasfiyeye, kabul ve feragat karar vermek.
- Bütçe içi işletme ile 6762 sayılı Türk Ticaret Kanunu'na tâbi ortaklıklar kurulmasına veya bu ortaklıklardan ayrılmaya, sermaye artışına ve gayrimenkul yatırım ortaklığı kurulmasına karar vermek.
- Belediye adına imtiyaz verilmesine ve belediye yatırımlarının yap-işlet veya yap-işlet-devret modeli ile yapılmasına; belediyeye ait şirket, işletme ve iştiraklerin özelleştirilmesine karar vermek.
- Meclis başkanlık divanını ve encümen üyeleri ile ihtisas komisyonları üyelerini seçmek.
- Norm kadro çerçevesinde belediyenin ve bağlı kuruluşlarının kadrolarının ihdas, iptal ve değiştirilmesine karar vermek.
- Belediye tarafından çıkarılacak yönetmelikleri kabul etmek.
- Meydan, cadde, sokak, park, tesis ve benzerlerine ad vermek; mahalle kurulması, kaldırılması, birleştirilmesi, adlarıyla sınırlarının tespiti ve değiştirilmesine karar vermek; beldeyi tanıtıcı amblem, flama ve benzerlerini kabul etmek.
- Diğer mahallî idarelerle birlik kurulmasına, kurulmuş birliklere katılmaya veya ayrılmaya karar vermek.
- Yurt içindeki ve İçişleri Bakanlığının izniyle yurt dışındaki belediyeler ve mahallî idare birlikleriyle karşılıklı iş birliği yapılmasına; kardeş kent ilişkileri kurulmasına; ekonomik ve sosyal ilişkileri geliştirmek amacıyla kültür, sanat ve spor gibi alanlarda faaliyet ve projeler gerçekleştirilmesine; bu çerçevede arsa, bina ve benzeri tesisleri yapma, yaptırma, kiralama veya tahsis etmeye karar vermek.
- Fehri hemşehricilik payesi ve beratı vermek.
- Belediye başkanıyla encümen arasındaki anlaşmazlıkları karara bağlamak.
- Mücavir alanlara belediye hizmetlerinin götürülmesine karar vermek.
- İmar plânlarına uygun şekilde hazırlanmış belediye imar programlarını görüşerek kabul etmek.

**Belediye Başkanı'nın Görev ve Yetkileri**

- Belediye teşkilâtının en üst amiri olarak belediye teşkilâtını sevk ve idare etmek, belediyenin hak ve menfaatlerini korumak.
- Belediyeyi stratejik plâna uygun olarak yönetmek, belediye idaresinin kurumsal stratejilerini oluşturmak, bu stratejilere uygun olarak bütçeyi, belediye faaliyetlerinin ve personelinin performans ölçütlerini hazırlamak ve uygulamak, izlemek ve değerlendirmek, bunlarla ilgili raporları meclise sunmak.
- Belediyeyi devlet dairelerinde ve törenlerde, davacı veya davalı olarak da yargı yerlerinde temsil etmek veya vekil tayin etmek.
- Meclise ve encümene başkanlık etmek.
- Belediyenin taşınır ve taşınmaz mallarını idare etmek.
- Belediyenin gelir ve alacaklarını takip ve tahsil etmek.
- Yetkili organların kararını almak şartıyla sözleşme yapmak.
- Meclis ve encümen kararlarını uygulamak.

**TUZLA BELEDİYESİ**  
**PERFORMANS PROGRAMI**  
**2021 MALİ YILI**

---

- Bütçeyi uygulamak, bütçede meclis ve encümenin yetkisi dışındaki aktarmalara onay vermek.
- Belediye personelinin atamak.
- Belediye ve bağlı kuruluşları ile işletmelerini denetlemek.
- Şartsız bağışları kabul etmek.
- Belde halkının huzur, esenlik, sağlık ve mutluluğu için gereken önlemleri almak.
- Bütçede yoksul ve muhtaçlar için ayrılan ödeneği kullanmak, engellilere yönelik hizmetleri yürütmek ve engelliler merkezini oluşturmak.
- Temsil ve ağırlama giderleri için ayrılan ödeneği kullanmak.
- Kanunlarla belediyeye verilen ve belediye meclisi veya belediye encümeni kararını gerektirmeyen görevleri yapmak ve yetkileri kullanmak.

**Belediye Encümeninin Görev ve Yetkileri**

- Stratejik plân ve yıllık çalışma programı ile bütçe ve kesin hesabı inceleyip belediye meclisine görüş bildirmek.
- Yıllık çalışma programına alınan işlerle ilgili kamulaştırma kararlarını almak ve uygulamak.
- Öngörülmeyen giderler ödeneğinin harcama yerlerini belirlemek.
- Bütçede fonksiyonel sınıflandırmanın ikinci düzeyleri arasında aktarma yapmak.
- Kanunlarda öngörülen cezaları vermek.
- Vergi, resim ve harçlar dışında kalan dava konusu olan belediye uyuşmazlıklarının anlaşma ile tasfiyesine karar vermek.
- Taşınmaz mal satımına, trampasına ve tahsisine ilişkin meclis kararlarını uygulamak; süresi üç yılı geçmemek üzere kiralanmasına karar vermek.
- Umuma açık yerlerin açılış ve kapanış saatlerini belirlemek.
- Diğer kanunlarda belediye encümenine verilen görevleri yerine getirmek.

**Belediyelere Görev Veren Diğer Kanunlar**

- 193 sayılı Gelir Vergisi Kanunu
- 213 sayılı Vergi Usul Kanunu
- 488 sayılı Damga Vergisi Kanunu
- 657 sayılı Devlet Memurları Kanunu
- 775 sayılı Gecekondu kanunu
- 1164 sayılı Arsa üretimi ve Değerlendirme Kanunu
- 1319 sayılı Emlak Vergisi Kanunu
- 1739 sayılı Milli Eğitim Temel Kanunu
- 2004 sayılı İcra İflas Kanunu
- 2464 sayılı Belediye Gelirleri Kanunu
- 2577 sayılı İdari Yargılama Usulü Kanunu
- 2709 sayılı Türkiye Cumhuriyeti Anayasası
- 2886 sayılı Devlet İhale Kanunu
- 2942 sayılı Kamulaştırma Kanunu
- 2981 sayılı İmar ve Gecekondu Mevzuatına Aykırı Yapılara Uygulanacak Bazı İşlemler ve 6785 Sayılı İmar Kanununun Bir Maddesinin Değiştirilmesi Hakkındaki Kanun
- 3065 sayılı Katma Değer Vergisi Kanunu
- 3071 sayılı Dilekçe Hakkının Kullanılmasına Dair Kanunu
- 3194 sayılı İmar Kanunu
- 3308 sayılı Mesleki Eğitim Kanunu
- 3473 sayılı Muhafazasına Lüzum Kalmayan Evrak ve Malzemenin Yok Edilmesi Hakkında



**TUZLA BELEDİYESİ**  
**PERFORMANS PROGRAMI**  
**2021 MALİ YILI**

---

Kanun Hükmünde Kararnamenin Deęiştirilerek Kabulü Hakkındaki Kanun

- 3621 sayılı Kıyı Kanunu
- 333628 sayılı Mal Bildiriminde Bulunulması, Rüşvet ve Yolsuzluklarla Mücadele Kanunu
- 3723 sayılı Avrupa Yerel Yönetimler Özerklik Şartının Uygun Bulunduğuna Dair Kanun
- 3797 sayılı Milli Eğitim Bakanlığı Teşkilat ve Görevleri Hakkında Kanun
- 4483 sayılı Memurlar ve Diğer Kamu Görevlilerinin Yargılanması Hakkında Kanun
- 4688 sayılı Kamu Görevlileri Sendika Kanunu
- 4706 sayılı Hazineye Ait Taşınmaz Malların Değerlendirilmesi ve Katma Değer Vergisi Kanununda Değişiklik Yapılması Hakkında Kanun
- 4721 sayılı Türk Medeni Kanunu
- 4734 sayılı Kamu İhale Kanunu
- 4735 sayılı Kamu İhale Sözleşmeleri Kanunu
- 4749 sayılı Kamu Finansmanı ve Borç Yönetiminin Düzenlenmesi Hakkında Kanun
- 4760 sayılı Özel Tüketim Vergisi Kanunu
- 4857 sayılı İş Kanunu
- 4982 sayılı Bilgi Edinme Hakkı Kanunu
- 5018 sayılı Kamu Mali Yönetimi ve Kontrol Kanunu
- 5070 sayılı Elektronik İmza Kanunu
- 13.04.2015 ve 25785 sayılı Resmi gazetede yayımlanan Kamu, Görevlilerinin Kamu Görevlileri Etik Davranış İlkeleri İle Başvuru Usul ve Esasları Gereken Hakkında Yönetmenlik
- 5216 sayılı Büyükşehir Belediye Kanunu
- 5237 sayılı Türk Ceza Kanunu
- 5366 sayılı Yıpranan Tarihi ve Kültürel Taşınmaz Varlıkların Yenilenerek Korunması ve Yaşatılarak Kullanılması Kanunu
- 5434 sayılı Emekli Sandığı Kanunu
- 5355 sayılı Mahalli İdare Birlikleri Kanunu
- 5393 sayılı Belediye Kanunu
- 5398 sayılı Özeleştirme Uygulamalarının Düzenlenmesine ve Bazı Kanun ve Kanun Hükmünde Kararnamelerde Değişiklik Yapılmasına Dair Kanunda ve Bazı kanunlarda Değişiklik Yapılması Hakkında Kanun
- 5449 sayılı Kalkınma Ajansı Kanunu
- 5458 sayılı Sosyal Güvenlik Prim Alacaklarının Yeniden Yapılandırılması ve Bazı Kanunlarda Değişiklik Yapılması Hakkında Kanun
- 5490 sayılı Nüfus Hizmetleri Kanunu
- 5502 sayılı Sosyal Güvenlik Kurumu Kanunu
- 5510 sayılı Sosyal Sigortalar ve Genel Sağlık Sigortası Kanunu
- 5682 sayılı Pasaport Kanunu
- 5737 sayılı Vakıflar Kanunu
- 5747 sayılı Büyükşehir Belediyesi Sınırları İçerisinde İlçe Kurulması ve Bazı Kanunlarda Değişiklik Yapılması Hakkında Kanun
- 5779 sayılı İl Özel İdarelerine ve Belediyelere Genel Bütçe Vergi Gelirlerinden Pay Verilmesi Hakkında Kanun
- 5809 sayılı Elektronik Haberleşme Kanunu
- 6085 sayılı Sayıştay Kanunu
- 6098 sayılı Türk Borçlar Kanunu
- 6107 sayılı İller Bankası Anonim Şirketi Hakkında Kanun
- 6112 sayılı Radyo ve Televizyonların Kuruluş ve Yayın Hizmetleri Hakkında Kanun

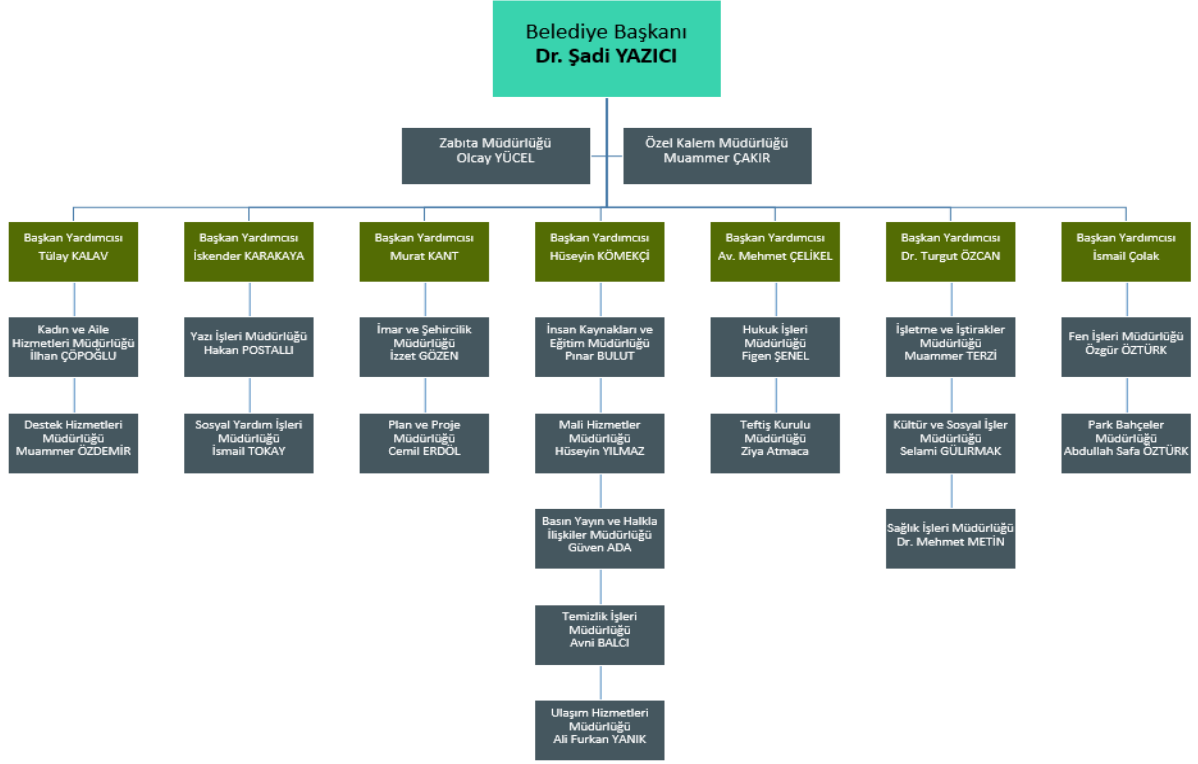
**TUZLA BELEDİYESİ**  
**PERFORMANS PROGRAMI**  
**2021 MALİ YILI**

---

- 6183 sayılı Amme Alacaklarının Tahsil Usulü Hakkında Kanun
- 6245 sayılı Harcırah Kanunu
- 6292 sayılı Orman Köylülerinin Kalkınmasını Desteklenmesi ve Hazine Adına Orman Sınırları Dışına Çıkarılan Yerlerin Değerlendirilmesi ile Hazineye Ait Tarım Arazilerinin Satış Hakkındaki Kanun
- 6328 Sayılı Kamu Denetçiliği Kurumu Kanunu
- 6331 sayılı İş Sağlığı ve Güvenliği Kanunu
- 6356 sayılı Sendikalar ve Toplu İş Sözleşmesi Kanunu
- 6360 sayılı 13 İLde Büyükşehir Belediyesi ve 26 İlde Kurulması İle Bazı Kanun ve Kanun Hükmünde Kararnamelerde Değişiklik Yapılmasına Dair Kanun

**TUZLA BELEDİYESİ**  
**PERFORMANS PROGRAMI**  
**2021 MALİ YILI**

**B TEŞKİLAT YAPISI**



**C FİZİKSEL KAYNAKLAR**  
**İdare ve Birim Hizmet Binaları Sayıları**

NO	BINA ADI	KULLANICI BİRİM
1	<b>BELEDİYE HİZMET BİNASI</b> (Evliya Çelebi Mah. Hatboyu Cad.No:17)	Basın Yayın ve Halkla İlişkiler Müdürlüğü
		Destek Hizmetleri Müdürlüğü
		Emlak ve İstimlak Müdürlüğü
		Fen İşleri Müdürlüğü
		Hukuk İşleri Müdürlüğü
		İmar ve Şehircilik Müdürlüğü
		İnsan Kaynakları ve Eğitim Müdürlüğü
		Kültür ve Sosyal İşler Müdürlüğü
		Kadın ve Aile Hizmetleri Müdürlüğü
		Mali Hizmetler Müdürlüğü
		Özel Kalem Müdürlüğü
		Park ve Bahçeler Müdürlüğü
		Plan ve Proje Müdürlüğü
		Sosyal Yardım İşleri Müdürlüğü
		Sağlık İşleri Müdürlüğü
		Teftiş Kurulu Müdürlüğü
2	<b>BELEDİYE EK HİZMET BİNASI</b> (Evliya Çelebi Mah. Şinasi Dural Cad. No:77)	Zabıta Müdürlüğü
3	<b>BELEDİYE SAHİL HİZMET BİNASI</b> (Cami Mah. Cumhuriyet Cad.)	Zabıta Müdürlüğü (Ofis)
		Zabıta Müdürlüğü (Depo)
		Veteriner İşleri Bölümü (Depo)

**TUZLA BELEDİYESİ**  
**PERFORMANS PROGRAMI**  
**2021 MALİ YILI**

4	<b>TUZLA PSİKOLOJİK DANIŞMA MERKEZİ</b> (Evliya Çelebi Mah. Hatboyu Cad. No:86)	Sağlık İşleri Müdürlüğü (Toplum Sağlığı Bölümü)
5	<b>FİDANLIK</b> (Aydınlı Mah. Kovan Sok. No:4)	Park ve Bahçeler Müdürlüğü (Fidanlık İdari Birim+Depo), Sağlık İşleri,Müdürlüğü (Veteriner İşleri Bölümü Depo )
6	<b>ORHANLI ATÖLYE</b> (Orhanlı Mah.)	Fen İşleri Müdürlüğü (Makine İkmal ve Tamir Bakım Böl.), Sağlık İşleri, Müdürlüğü (Veteriner İşleri Bölümü Depo )
7	<b>AYDINTEPE ATÖLYE</b> (Aydıntepe Mah.)	Fen İşleri Müdürlüğü (Makine İkmal ve Tamir Bakım Böl.) Ulaşım Hizmetleri Müdürlüğü Temizlik İşleri Müdürlüğü (Konteynır Tamir Bakım Bölümü)
<b>NO</b>	<b>BİNA ADI</b>	<b>KULLANICI BİRİM</b>
8	<b>GÖNÜL ELLERİ ÇARŞISI</b> (Aydıntepe Mah. Tersaneler Cad. Billur)	Sosyal Yardım İşleri Müdürlüğü
9	<b>ORHANLI EK HİZMET BİNASI</b> (Orhanlı Mah.)	Basın Yayın ve Halkla İlişkiler Md. Beyaz Masa, Çocuk Kulübü, Bilgi Evi
10	<b>AKFIRAT EK HİZMET BİNASI</b> (Akfirat Mah.)	Sağlık İşleri Müdürlüğü, (Veteriner İşleriBölümü)

**Sosyal, Spor ve Kültürel Amaçlı Binalar**

BİNA ADI	KULLANIM DURUMU	BULUNDUĞU YER
<b>AHMET YESEVİ SEMT KONAĞI</b>	Semt Konağı (Açem/Bilgi Evi/Hanımlar Kulübü/İsmek)	Aydınlı Mahallesi Cumhuriyet Cad. No:29
<b>HACI BEKTAŞ VELİ SEMT KONAĞI</b>	Semt Konağı (Açem/Bilgi Evi/Hanımlar Kulübü/İsmek)	Mimar Sinan Mah. Emiroğlu Cad. No:76
<b>ORHANLI EK HİZMET BİNASI</b>	Ek Hizmet Binası (Açem/Bilgi Evi/Hanımlar Kulübü/İsmek)	Orhanlı Mah. Demokrasi Cad. No:52
<b>ŞİFA KÜLTÜR MERKEZİ</b>	KültürMerkezi (Kültür Sahnesi/Açem/Bayan FitnessSalonu)	Şifa Mahallesi İnönü Cad. No:60
<b>MİMAR SİNAN/ŞİFA SPOR KOMPLEKSİ</b>	Spor Kompleksi	Mimar Sinan Mah. Sevdanur Sok. Mezarlık Yanı
<b>ŞELELE YÜZME HAVUZLARI</b>	Bay/Bayan Yüzme Havuzları	Aydınlı Mah.Şelale Eğitim Parkı
<b>ŞELELE PARK AMFİ TİYATRO</b>	Amfi Kültür Sahnesi	Aydınlı Mah. Şelale Eğitim Parkı
<b>NUH'UN GEMİSİ HOLOZOO</b>	Free Format Hologram Sistemi ile Hayvanat Bahçesi	Aydınlı Mah.Şelale Eğitim Parkı
<b>İÇMELER GENÇLİK MERKEZİ VE BİLGİ EVİ</b>	Eğitim Faaliyetleri (Gençlik Merkezi/ Bilgi Evi)	İçmeler Mah.Ankara Cad.Gediz Sok.No:2
<b>GEMİ GENÇLİK MERKEZİ</b>	Eğitim Faaliyetleri (Gençlik Merkezi/Bilgi Evi)	İTÜ Denizcilik Fakültesi Tuzla Yerleşkesi
<b>MERKEZ HANIMLAR KULÜBÜ</b>	Hanımlar Özel Kültürel/Sanatsal ve Sportif Faaliyetler	Postane Mah. Muhacir Sok.
<b>KADIN İSTİHDAM VE KARIYER MERKEZİ/ YAYLA AÇEM</b>	18/40 Yaş arası Çocuklu Anne ve 3/6 Yaş Arası Çocuklara Yönelik Gelişim Eğitimleri	Yayla Mah. Hatboyu Cad. Toros Evler Yanı No:86

**TUZLA BELEDİYESİ  
PERFORMANS PROGRAMI  
2021 MALİ YILI**

<b>TUZLA SAHİL SAHNESİ</b>	Kültür Merkezi	Cami Mah.İstasyon Cad.
<b>RUMELİ KÜLTÜR MERKEZİ</b>	Sergi Salonu	Postane Mah. Tahaffuzhane Cad.
<b>YAYLA BİLGİ EVİ</b>	Eğitim Faaliyeti (Bilgi Evi)	Yayla Mah. Ayışığı Sok. No:8
<b>BINA ADI</b>	<b>KULLANIM DURUMU</b>	<b>BULUNDUĞU YER</b>
<b>DİJİTAL KÜTÜPHANE</b>	Eğitim Faaliyeti (Kütüphane Hizmeti)	Ayyıldız Sosyal Tesisler
<b>TUZLA BELEDİYESİ SPOR OKULU</b>	Spor Tesisi/Spor Okulu/Belediye Statı	İçmeler Mah.Bülbül Sok. No:37
<b>AKFIRAT GENÇLİK VE DOĞA KAMPI</b>	Gençlik Kampı	Akfirat Mah. Formula Yolu Üzeri
<b>EMLAK KONUT AÇEM</b>	Eğitim Faaliyeti (Çocuk Kulübü/Hanımlar Kulübü)	Aydınlı Mah. Emlak Konut Site Yönetim Binası
<b>ŞELELE KONFERANS SALONU</b>	Kültür Faaliyeti (Tiyatro, Seminer Vb.)	Aydınlı Mah. Şelale Eğitim Parkı
<b>PLENATERYUM GÖZLEM EVİ</b>	Gözlem Evi	Aydınlı Mah. Şelale Eğitim Parkı
<b>PALMIYE SOSYAL TESİSİ</b>	Restoran, Kafeterya	Postane Mahallesi
<b>ŞELELE PARK SOSYAL YAŞAM MERKEZİ</b>	Restoran-Kafeterya, Yüzme Havuzu, Amfi Tiyatro, Bowling	Aydınlı Mahallesi

**Belediye Hizmet Araçları**

<b>TİPİ</b>	<b>ADET</b>
Ambulans	3
Binek Otomobil	20
Çift Kabin Kamyonet	3
Kamyonet	2
Minibüs	
Otobüs	12
Panelvan Minibüs	3
<b>TOPLAM :</b>	<b>43</b>

**Deniz Taşıtları Listesi**

<b>TİPİ</b>	<b>ADET</b>
Mehmet Akif Ersoy Gemisi,	1
Yolcu Motoru (Tuzla 2)	1
Motorlu Kayık	1
<b>TOPLAM</b>	<b>3</b>

**TUZLA BELEDİYESİ**  
**PERFORMANS PROGRAMI**  
**2021 MALİ YILI**

**Ekipman Listesi**

<b>TİPİ</b>	<b>ADET</b>
Asfalt Kesme Makinesi	5
Asfalt Kompaktörü	5
Kar Rotatifi	2
Jeneratör	6
Motopomp	7
Kompresör ( 2 Seyyar- 2 Sabit )	4
Mobil WC	2
Akü Tahrikli Gezinti Aracı ( Golf )	3
<b>TOPLAM</b>	<b>34</b>

**İş Makinesi Listesi**

<b>TİPİ</b>	<b>ADET</b>
Asfalt Yama Robotu	3
Beko Loder	11
Çöp Kamyonu	3
Çöp Kamyonu (Kont. Tamir Aracı)	1
Damperli Kamyon	13
Dozer	1
Forklift	1
Grayder	3
Kamyon - Akaryakıt Aracı	1
Kamyonet - Arama Kurtarma Aracı	1
Kanal Kazıcı ( Ekskavatör )	6
Kapalı Kasa Kamyon ( Led Ekran )	1
Loder ( Yükleyici )	2
Mini Yükleyici	1
Paletli Kepçe ( Transkavatör )	1
Silindir	3
Su Tankeri	5
Tırayler Çekici	3
Kar Küreme ve Tuz Serpme	5
Yarı Romörk Mobil Türbin	1
Yarı Römork	2
Yol Süpürme Aracı	
Asfalt Yama Robotu	
<b>TOPLAM</b>	<b>68</b>

**TUZLA BELEDİYESİ**  
**PERFORMANS PROGRAMI**  
**2021 MALİ YILI**

**Teknoloji ve Bilişim Altyapısı Analizi**

Bilgi İşlem Müdürlüğü bünyesinde, Bilgisayar, Yazıcı, Fotokopi, Teksir, Ozalit, UPS Kesintisiz güç kaynağı, Ayrıca Belediyemiz Web Sayfasından Borç Sorgulama, Ödeme, Şikayet Bildirimi vb. İşlemler online olarak yapılmaktadır. E-Belediye, Cep Belediye, Mobil Belediye, Resepsiyon, Taşınmaz servislerinden borç sorgulama hizmeti sunulmaktadır. Müdürlüğümüzde kullanılmakta olan teknolojik donanımlar aşağıdaki tabloda çıkartılmıştır.

<b>Donanım Türü</b>	<b>Adet</b>
<b>Bilgisayar Donanımı</b>	
Fiziksel Sunucu	15
Sanal Sunucu	80
Veri Depolama Sunucusu (Storage)	11
Bilgisayar (PC)	600
Yazıcı (Printer)	183 (56Kiralık-127 Kurum)
Tarayıcı (Scanner)	38
Access Point	35
Modem	67
Firewall	10
<b>Switch / Router</b>	
Omurga Switch 144 Portlu	1
Ethernet Switch 48 Portlu	1
Ethernet Switch 24 Portlu	24

<b>Ofis Malzemeleri Malzemeleri</b>	
Fotokopi Makinası	8
Ozalit Makinası	1
Projeksiyon	5
Plotter	3

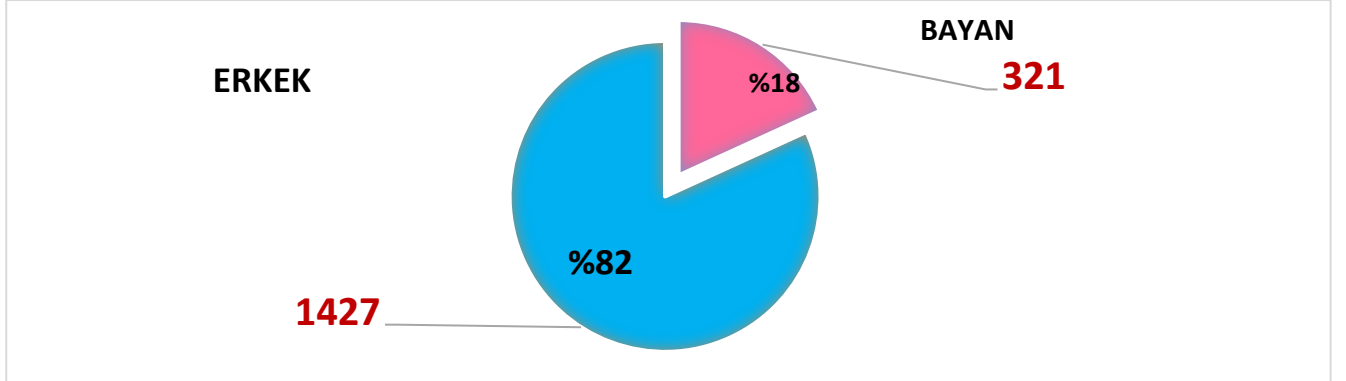
**Kullanılan Programlar**

<b>Programlar</b>	<b>İşletim Sistemleri</b>
Netcad	PARDUS
AutoCad	Microsoft Windows
Diyos İhale	Mac OS
AMP	Unix İşletim Sistemi
Oracle	
MS Ofis	
Lumion	
Adobe CS 5	
3D MAX	
Sketch up	
Microsoft SQL – Oracle -Buluthan	
Skype – Teamviewer- Kaspersky	
Active Directory- Talia Domain –Dameware –Genel bilgisayar programları	

**TUZLA BELEDİYESİ  
PERFORMANS PROGRAMI  
2021 MALİ YILI**

**D İNSAN KAYNAKLARI**

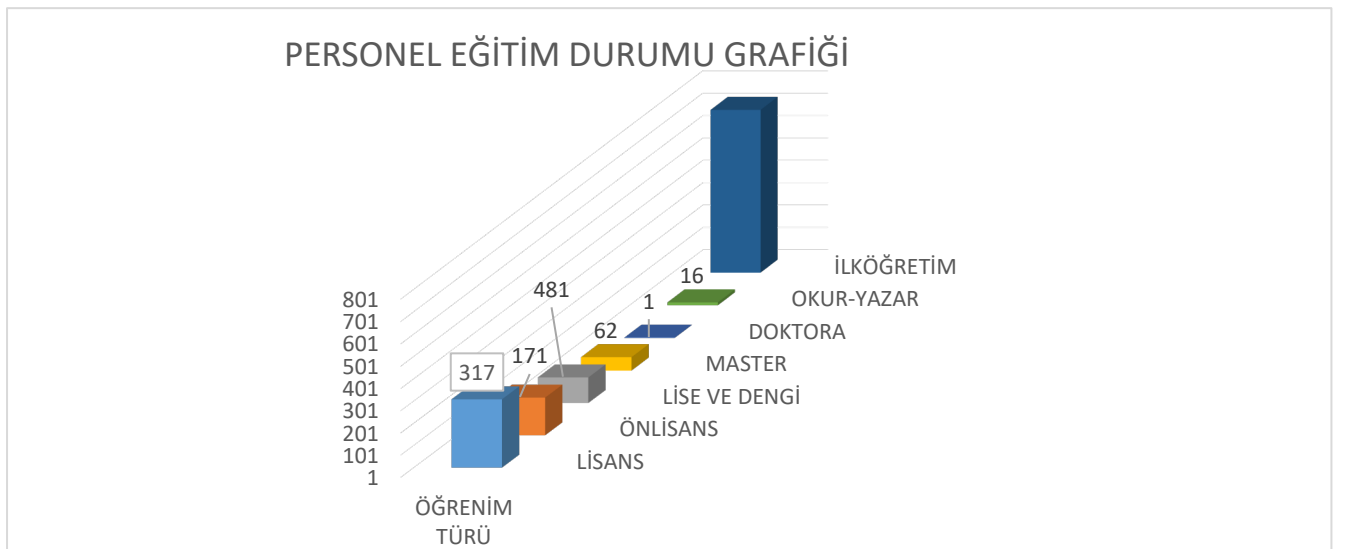
**Personel Cinsiyet Durumu**



**Belediyemiz Personeli Kadro Durumu**

Kadro	2009 Mart	2010	2011	2012	2013	2014	2015	2016	2017	2018	2019	2020
Memur	100	105	104	118	179	200	215	207	210	206	204	200
Geçici Memur	-	1	1	2	2	2	3	3	2	2	2	2
İşçi	285	161	160	149	141	123	118+3	104+ 2	96+3	87+3	87+3	84+3
Sözleşmeli	20	23	24	46	3	4	2	4	5	6	6	21
BIT İşçisi	471	557	691	795	994	1060	1140	1263	1410	1488	1463	1437
İşyeri Hekimi	-	-	-	1	1	1	1	1	1	1	1	1
<b>Toplam</b>	<b>876</b>	<b>846</b>	<b>979</b>	<b>1108</b>	<b>1.320</b>	<b>1.390</b>	<b>1.479</b>	<b>1.585</b>	<b>1727</b>	<b>1793</b>	<b>1766</b>	<b>1748</b>

**Belediyemiz Personelinin Öğrenim Durumu**





**TUZLA BELEDİYESİ**  
**PERFORMANS PROGRAMI**  
**2021 MALİ YILI**

**Personelin Yaş Durumu**

Yaş Aralığı	Memur	Sözleşmeli	İşçi	TUZ-YAP	Toplam
18-25	0	0	0	64	64
26-35	35	14	1	499	549
36-45	96	6	30	577	709
46-55	57	1	53	277	388
55 ve üstü	12	0	0	20	32
TOPLAM	200	21	84	1437	1742

Personelinin yaş durumuna bakıldığında; çalışanların 64 kişinin 18-25 yaş arası, 549 kişinin 26-35 yaş arası, 709 kişinin 36-45 yaş arası, 388 kişinin 46-55 yaş arası ve 32 kişinin 55 yaş ve üzeri olduğu dikkat çekmektedir.

# PERFORMANS BİLGİLERİ

## II PERFORMANS BİLGİLERİ

### A TEMEL POLİTİKA VE ÖNCELİKLER

Sürekli iyileştirmeyi kendisine amaç edinmiş, aynı zamanda şeffaf, güvenilir ve katılımcı bir yönetim sistemi kurmuş, vatandaşların (Tuzla'da yaşayan, Tuzla'da çalışan ve Tuzla'ya gelen misafirlerimizin) memnuniyetini birinci derecede önemseyen, insana ve çevreye değer vererek hizmet üreten çağdaş belediyecilik anlayışı temel politikamızdır.

Kentin gelişimine katkı sağlayarak yaşam kalitesi yüksek bir kent oluşturmak ve hizmet kalitesini artırmak için aşağıdaki öncelikler belirlenmiştir;

- Kentsel Yenileme Çalışmalarını Destekleyerek Güvenle Yaşanabilir Bir Kent Yapısı Oluşturmak
- Kentlinin yaşam kalitesini yükselterek çağdaş ölçülerde yaşayabileceği ortamı oluşturmak,
- Kentin Gelişimine Uygun Olarak Altyapı Ve Üstyapı Faaliyetleri Gerçekleştirmek
- Kent Ve Toplum Düzenini Sağlamak
- Yeşil Alanları Geliştirerek Sağlıklı Bir Çevre Oluşturmak
- Sosyal Hizmetleri Yaygınlaştırmak Ve Kalitesini Artırmak
- Sosyal-Kültürel Hayatın Gelişimine Katkı Sağlamak
- Toplum Sağlığına Yönelik Destek Hizmetleri Sunarak Yaşam Kalitesini Artırmak
- Kurumsal Kapasiteyi Geliştirerek Vatandaşlarımıza Daha Etkin Hizmet Sunmayı Sağlamak

**TUZLA BELEDİYESİ**  
**PERFORMANS PROGRAMI**  
**2021 MALİ YILI**

**B AMAÇ VE HEDEFLER**

**MİSYON**

**Tuzla Belediyesi 2020 – 2024 Stratejik Planı**

“Sosyal ve Katılımcı Belediyecilik anlayışı ile Yaşam Kalitesi Yüksek Bir Kent Oluşturmak”

**VİZYON**

**Tuzla Belediyesi 2020 – 2024 Stratejik Planı**

“Yüksek Hayat Kalitesi Sunan, Lider Belediye Olmak”

<b>A1</b>	<b>İNSAN ODAKLI, SÜRDÜRÜLEBİLİR MEKANSAL GELİŞİMİN SAĞLANMASI</b>
H1.1	Planlı Yapılaşmayı Sağlamak Ve Kentsel Dönüşümü Desteklemek
H1.2	Yol Ağının Geliştirilmesi-İyileştirilmesi Ve Ulaşımın Rahatlatılması İçin Etkin Ve Verimli Çalışmaları Gerçekleştirmek
H1.3	Rekreasyon Alanlarının Geliştirmek, Yaygınlaştırmak Ve Etkin Yönetimini Sağlamak
<b>A2</b>	<b>KÜLTÜREL, SOSYAL VE EKONOMİK GELİŞİMİN SAĞLANMASI</b>
H2.1	İhtiyaç Sahiplerinin Sosyal Ve Ekonomik Yönden Yaşam Standartlarını Yükseltmek
H2.2	Sosyal Dayanışma Ve Topluma Kazandırma Faaliyetleri Etkin Olarak Gerçekleştirmek
H2.3	Sporcuları Desteklemek Ve Sportif Faaliyetleri Geliştirmek
H2.4	Ekonomik Hayatın Geliştirilmesi İçin Gerekli Görülen Adımları Atarak İstihdamı Arttırmak
H2.5	Sosyal Tesisler Yoluyla Kaliteli Hizmet Sunmak
<b>A.3</b>	<b>SAĞLIKLI VE GÜVENLİ KENTLEŞMENİN SAĞLANMASI</b>
H3.1	Temiz Şehir Uygulamalarının Etkin Gerçekleştirmek Ve Çevre Yönetim Bilinci Oluşturmak
H3.2	Güvenli Sokak Ve Park Projelerini Üreterek, Kent Güvenliğini Geliştirmek
H3.3	Toplum Sağlığını Tehdit Eden Riskleri Azaltmak
H3.4	Afete Hazırlık Çalışmalarının Daha Etkin Gerçekleştirilmek
<b>A4</b>	<b>KURUMSAL GELİŞİMİN SAĞLANMASI</b>
H4.1	Kurumsal Yönetim Sistemlerini Geliştirmek Ve Uygulamak
H4.2	İnsan Kaynaklarının Etkinlik Ve Verimliliğini Arttırmak
H4.3	Mali Kaynakların Arttırılması Ve Etkin Kullanımını Sağlamak
H4.4	Yönetim Bilgi Sistemleri Ve İletişim Teknolojileri Kullanarak Hizmet Kalitesini Arttırmak
H4.5	Çalışma Mekânlarının İyileştirilerek Sunulan Hizmetin Verimliliğini Arttırmak
H4.6	Kurumsal İletişimi Geliştirmek
H4.7	Mevzuatlara Uygun Yönetim İşleyişini Daha Etkin Sürdürmek

**TUZLA BELEDİYESİ**  
**PERFORMANS PROGRAMI**  
**2021 MALİ YILI**

**C PERFORMANS HEDEF VE GÖSTERGELERİ İLE FAALİYETLER**

<b>İDARE ADI</b>	TUZLA BELEDİYESİ
<b>AMAÇ</b>	A1. İNSAN ODAKLI, SÜRDÜRÜLEBİLİR MEKANSAL GELİŞİMİN SAĞLANMASI
<b>HEDEF</b>	H 1.1 Planlı Yapılaşmayı Sağlamak Ve Kentsel Dönüşümü Desteklemek
<b>PERFORMANS HEDEFİ</b>	Şehrin Planlı Ve Sağlıklı Yapılanması
<b>AÇIKLAMALAR</b>	Mevcut Sağlıksız Yapı Stokunun Dönüştürülmesi ve Yeni Yapılanmaların Mevzuata Uygunluğunun Temini

PERFORMANS GÖSTERGELERİ		2019 (Gerçekleşen)	2020	2021
PG 1.1.1	İmar Planı Yapılan Alan (m2)	808.509	535.000	997.544
Açıklama	İmar Planı Veya İmar Plan Revizyonu Yapılan Alan Miktarı			
PG 1.1.2	Riskli Yapıların Dönüşüm Oranı (%)	97	100	100
Açıklama	Riskli Olarak Tespit Edilen Yapıların Dönüşümünün Sağlanması			
PG 1.1.3	İmar Uygulaması Yapılan Alan (m2)	821.276	500.000	700.000
Açıklama	İlçenin Gelişimine Paralel Olarak İhtiyaç Duyulan İmar Plan Çalışmalarının Yapılması			
PG 1.1.4	Hizmet Alanları İçin Kamulaştırılması Yapılan Alan (m2)	-	2.000	2.500
Açıklama	Kentsel Dönüşüm Kapsamında Yapılacak Kamulaştırma-Hak Devri Ve Benzeri Çalışmaların Gerçekleştirilmesi			
PG 1.1.5	Kaçak Yapılaşma İçin Yıllık Denetim Sayısı	1300	1200	1200
Açıklama	Kaçak Yapıların Araştırılması-Tespit Edilmesi			
<b>FAALİYETLER</b>		<b>KAYNAK İHTİYACI (2021) Bin TL</b>		
		<b>BÜTÇE</b>	<b>BÜTÇE DIŞI</b>	<b>TOPLAM</b>
1	Planlı ve Sağlıklı Yapılaşma Faaliyeti	3.540		3.540
Açıklama	İmar plan ve revizyonlarının yapılması, kentsel dönüşüm çalışmaları faaliyetleridir.			
2	İmar Denetim Faaliyeti			
Açıklama	İnşaatların her türlü projelerinin onayı ile inşaatların projelerine uygunluğunun denetimi, iskân ve benzeri faaliyetler.			
3	Kamulaştırma Faaliyeti	20.590		20.590
Açıklama	Belediyenin kamulaştırma ihtiyacının karşılanması			
<b>GENEL TOPLAM</b>		<b>10.000</b>		<b>24.130</b>

FAALİYET MALİYETLERİ TABLOSU (TL)							
Faaliyet Adı	Sorumlu Harcama Birimi	Ekonomik Kod					Toplam Gider
		Personel Giderleri	SGK Devleti Primi Giderleri	Mal ve Hizmet Alım Giderleri	Sermaye Giderleri	Transfer Giderleri	
Planlı ve Sağlıklı Yapılaşma Faaliyeti	Plan Proje Müdürlüğü	2.100.000	240.000	1.200.000	-	-	3.540.000
İmar Denetim Faaliyeti	İmar ve Şehircilik Müdürlüğü	2.300.000	250.000	1.000.000			3.550.000
Kamulaştırma Faaliyeti	Emlak İstimlak Müdürlüğü	1.300.000	240.000	5.000.000	10.500.000		17.040.000
<b>TOPLAM</b>		<b>5.700.000</b>	<b>730.000</b>	<b>7.200.000</b>	<b>10.500.000</b>		<b>24.130.000</b>

**TUZLA BELEDİYESİ**  
**PERFORMANS PROGRAMI**  
**2021 MALİ YILI**

<b>İDARE ADI</b>	TUZLA BELEDİYESİ
<b>AMAÇ</b>	<b>A1. İNSAN ODAKLI, SÜRDÜRÜLEBİLİR MEKANSAL GELİŞİMİN SAĞLANMASI</b>
<b>HEDEF</b>	H 1.2 Yol Ağının Geliştirilmesi-İyileştirilmesi Ve Ulaşımın Rahatlatılması İçin Etkin Ve Verimli Çalışmaları Gerçekleştirmek
<b>PERFORMANS HEDEFİ</b>	Sağlıklı Ulaşımın Temini
<b>AÇIKLAMALAR</b>	Yol Yapım, Yol Tamir, Bordur-Tretuvar Yapım Ve Tamiri, Otopark Yapımı, Yağmur Suyu Kanalı Yapımı Faaliyetlerini İçermektedir.

PERFORMANS GÖSTERGELERİ		2019 (Gerçekleşen)	2020	2021
PG 1.2.1	Asfalt Serim Miktarı (Ton)	10.315	60.000	50.000
Açıklama	Asfaltlama Çalışmaları			
PG 1.2.2	Kilit Taşı Yol Kaplama Miktarı (M2)	26.500	10.000	7.500
Açıklama	Kilit Taşı Kaplanan Yol-Sokak-Meydan			
PG 1.2.3	Yenileme Çalışması Yapılan Yol Miktarı (Metre)	20.000	25.000	20.000
Açıklama	Yollarda Yapılan Yenileme Çalışmaları			
PG 1.2.4	Kaldırım-Tretuvar Bakım-Onarım-Miktarı (Metre)	4.710	15.000	15.000
Açıklama	Kaldırım-Tretuvar Yapım-Bakım-Onarım			
PG 1.2.5	Yeni Yol Yapımı/Yol Açılması (Metre)	20.000	15.000	15.000
Açıklama	Yeni Yol Çalışmaları			
PG 1.2.6	Yağmur Suyu Kanalı Yapımı (Metre)	3.100	7.000	7.500
Açıklama	Yağmur Suyu Kanalı Yapım Çalışmaları			
<b>FAALİYETLER</b>		<b>KAYNAK İHTİYACI (2021) Bin TL</b>		
		<b>BÜTÇE</b>	<b>BÜTÇE DIŞI</b>	<b>TOPLAM</b>
1	Yol Yapım Bakım Onarım Çalışmaları	47.450		47.450
	Yol Açma, Yol Genişletme, Yol Kaplama, Bordur-Tretuvar, Kavşak Düzenlemesi, Trafik İşaretlemesi, İstinat Duvarı vb. Faaliyetler			
2	Altyapı Faaliyeti	7.950		7.950
	Atık Su Şebekesi Yapım, Bakım Ve Onarımı			
<b>GENEL TOPLAM</b>		<b>57.400</b>		<b>57.400</b>

FAALİYET MALİYETLERİ TABLOSU (TL)							
Faaliyet Adı	Sorumlu Harcama Birimi	Ekonomik Kod					
		Personel Giderleri	SGK Devleti Primi Giderleri	Mal ve Hizmet Alım Giderleri	Sermaye Giderleri	Transfer Giderleri	Toplam Gider
Yol Yapım Bakım Onarım Çalışmaları	Fen İşleri Müdürlüğü	700.000	750.000	6.000.000	40.000.000		47.450.000
Altyapı Faaliyeti	Fen İşleri Müdürlüğü	800.000	50.000	2.100.000	5.000.000		7.950.000
<b>TOPLAM</b>		<b>1.500.000</b>	<b>800.000</b>	<b>8.100.000</b>	<b>45.000.000</b>		<b>57.400.000</b>

**TUZLA BELEDİYESİ**  
**PERFORMANS PROGRAMI**  
**2021 MALİ YILI**

<b>İDARE ADI</b>	TUZLA BELEDİYESİ
<b>AMAÇ</b>	<b>A1. İNSAN ODAKLI, SÜRDÜRÜLEBİLİR MEKANSAL GELİŞİMİN SAĞLANMASI</b>
<b>HEDEF</b>	H 1.3 Rekreasyon Alanlarının Geliştirmek Yaygınlaştırmak ve Etkin Yönetimini Sağlamak
<b>PERFORMANS HEDEFİ</b>	Kişi Başına Düşen Yeşil Alan Çalışmalarının Gerçekleştirilmesi
<b>AÇIKLAMALAR</b>	Park, Oyun Alanları Yapımve Bakımı, Peyzaj Çalışmaları

PERFORMANS GÖSTERGELERİ		2019 (Gerçekleşen)	2020	2021
PG 1.3.1	Yeni Rekreasyon Alan Yapımı ve Revizyonu (m2)	9.230	12.000	14.000
Açıklama	Yeni Park-Oyun Alanları-Mesire Yerleri Yapımı			
PG 1.3.2	Mevcut Rekreasyon Alanlarının Bakım-Onarımı m2)	5.600	7.200	7.400
Açıklama	Rekreasyon Alanları Bakımı-Temizliği			
PG 1.3.3	Konulan Çocuk Oyun Grubu Sayısı	5	22	24
Açıklama	Rekreasyon Alanlarına Çocuk Oyun Grubu Aletleri Konulması			
PG 1.3.4	Kurulan Spor Aletleri Grubu Sayısı	4	12	14
Açıklama	Parklara Konulan Spor Aletleri Sayısı			
PG 1.3.5	Mevsimlik Çiçek Dikilmesi (Adet)	519.312	450.000	450.000
Açıklama	Çiçek Dikim Ve Bakımı			
PG 1.3.6	Dikilen Ağaç Sayısı	45.000	10.000	15.000
Açıklama	Ağaç Dikim Ve Bakımı			
PG 1.3.7	Montajı Yapılan Bank-Piknik Masası Sayısı	1.223	1.100	1.200
Açıklama	Bank-Piknik Masası Kurulması Ve Bakım Onarımlarının Yapılması			
<b>FAALİYETLER</b>		<b>KAYNAK İHTİYACI (2021) Bin TL</b>		
		<b>BÜTÇE</b>	<b>BÜTÇE DIŞI</b>	<b>TOPLAM</b>
1	Rekrasyon Alanlarının Yapım Bakım Faaliyetleri	23.720,00		23.720,00
Park, Oyun Alanı, Mesire Yeri Gibi Rekreasyon Alanlarının Yapım, Bakım Ve Onarımı, Peyzaj Düzenlemeleri, Ağaç-Fidan-Çiçek Ekim Ve Bakımı, Parklara Spor Ve Oyun Grupları Konulması Ve Bakımları				
<b>GENEL TOPLAM</b>		<b>23.720,00</b>		<b>23.720,00</b>

FAALİYET MAALİYETLERİ TABLOSU							
Faaliyet Adı	Sorumlu Harcama Birimi	Ekonomik Kod					Toplam Gider
		Personel Giderleri	SGK Devleti Primi Giderleri	Mal ve Hizmet Alım Giderleri	Sermaye Giderleri	Transfer Giderleri	
Rekrasyon Alanlarının Yapım Bakım Faaliyetleri	Park ve Bahçeler Müdürlüğü	2.400.000	320.000	8.000.000	13.000.000		23.720.000
<b>GENEL TOPLAM</b>		<b>2.400.000</b>	<b>320.000</b>	<b>8.000.000</b>	<b>13.000.000</b>		<b>23.720.000</b>

**TUZLA BELEDİYESİ**  
**PERFORMANS PROGRAMI**  
**2021 MALİ YILI**

<b>İDARE ADI</b>	TUZLA BELEDİYESİ
<b>AMAÇ</b>	<b>A1. İNSAN ODAKLI, SÜRDÜRÜLEBİLİR MEKANSAL GELİŞİMİN SAĞLANMASI</b>
<b>HEDEF</b>	H 1.4 Vatandaşlarımızın Kültürel, Sosyal ve Eğitim İhtiyaçlarının Karşılacak Yeni Tesisler Yapmak
<b>PERFORMANS HEDEFİ</b>	Yeni Tesis İşlemlerini Gerçekleştirmek
<b>AÇIKLAMALAR</b>	Kültürel, Sosyal ve Eğitim İhtiyaçlarının Karşılanması Çalışmaları

PERFORMANS GÖSTERGELERİ		2019 (Gerçekleşen)	2020	2021
PG 1.4.1	Yeni Kültürel ve Sosyal Tesis Yapımı (Adet)	1	1	1
Açıklama	Kültürel ve Sosyal Tesis Yapım Çalışmaları			
PG 1.4.2	Yeni Spor Tesislerinin Yapımı (Adet)	-	-	1
Açıklama	Spor Tesis yapım Tesis Yapım Çalışmaları			
PG 1.4.3	Kurban Kesim Yeri Yapımı (Adet)	-	-	-
Açıklama	Kurbanlık İş ve İşlemleri için Tesis Yapım Çalışmaları			
PG 1.4.4	Eğitim Tesis Yapımı (Adet)	1	1	1
Açıklama	Eğitim Tesis Çalışmaları			
PG 1.4.5	Kapalı-Açık Otopark Yapımı	-	-	1
Açıklama	Otopark Yapım Çalışmaları			
<b>FAALİYETLER</b>		<b>KAYNAK İHTİYACI (T+1) Bin TL</b>		
		<b>BÜTÇE</b>	<b>BÜTÇE DIŞI</b>	<b>TOPLAM</b>
1	Tesis Yapım Faaliyetleri	3.112.000,00₺		3.112.000,00₺
Vatandaşların Gelişen Şartlar Doğrultusunda İhtiyaçlarının Karşılanabilmesi için Kültürel, Sosyal vb. Tesis Yapım Faaliyetleri				
<b>GENEL TOPLAM</b>		<b>3.112.000,00₺</b>		<b>3.112.000,00₺</b>

FAALİYET MALİYETLERİ TABLOSU (TL)							
Faaliyet Adı	Sorumlu Harcama Birimi	Ekonomik Kod					Toplam Gider
		Personel Giderleri	SGK Devleti Primi Giderleri	Mal ve Hizmet Alım Giderleri	Sermaye Giderleri	Transfer Giderleri	
Tesis Yapım İşleri	Fen İşleri Müdürlüğü	100.000	12.000	500.000	2.500.000		3.112.000
<b>TOPLAM</b>		<b>100.000</b>	<b>12.000</b>	<b>500.000</b>	<b>2.550.000</b>		<b>3.112.000</b>

**TUZLA BELEDİYESİ**  
**PERFORMANS PROGRAMI**  
**2021 MALİ YILI**

<b>İDARE ADI</b>	TUZLA BELEDİYESİ
<b>AMAÇ</b>	<b>A2. KÜLTÜREL, SOSYAL VE EKONOMİK GELİŞİMİN SAĞLANMASI</b>
<b>HEDEF</b>	H 2.1 İhtiyaç Sahiplerinin Sosyal Ve Ekonomik Yönden Yaşam Standartlarını Yükseltmek
<b>PERFORMANS HEDEFİ</b>	İhtiyaç Sahiplerinin Desteklenmesi
<b>AÇIKLAMALAR</b>	Ayni Ve Nakdi Yardımlar, Evde Bakım Hizmetleri, Hastaneye Nakil Hizmetleri Ve Benzer, Destek Faaliyetlerini İçermektedir.

<b>PERFORMANS GÖSTERGELERİ</b>		<b>2019</b>	<b>2020</b>	<b>2021</b>
PG 2.1.1	Hastaneye Nakil İşlemi Yapılan Felçli, Ağır Hasta Sayısı	550	850	900
Açıklama	Hasta Nakil Hizmetleri			
PG 2.1.2	Düşkün Ve Yaşlı Vatandaşların Evlerinin Temizliği (Adet)	1.088	840	840
Açıklama	Evde Temizlik Hizmetleri			
PG 2.1.3	Ayni/Nakdi Yardım Yapılan Aile Sayısı	11.395	11.250	11.250
Açıklama	Ayni-Nakdi Yardımlar			
PG 2.1.4	Sıcak Yemek Verilen Kişi Sayısı	620.000	750.000	800.000
Açıklama	Aş Evi Hizmeti			
PG 2.1.5	Engelli Çocuklara Yönelik Sosyal Etkinlik Sayısı	137	200	220
Açıklama	Engellilere Yönelik Hizmetler			
PG 2.1.6	Cenaze Araç Talepleri Karşılama Oranı (%)	100	100	100
Açıklama	Cenaze Sahipleriyle Dayanışma Çalışmaları			
PG 2.1.7	Eğitim Yardımı Yapılan İhtiyaç Sahibi Öğrenci Sayısı	3.314	5.000	5.500
Açıklama	Öğrencilere Eğitim Yardımı Yapılması			
<b>FAALİYETLER</b>		<b>KAYNAK İHTİYACI (2021) Bin TL</b>		
		<b>BÜTÇE</b>	<b>BÜTÇE DIŞI</b>	<b>TOPLAM</b>
1	Sosyal Yardım Faaliyetleri	10.150,00		10.150,00
Açıklama	İhtiyaç Sahiplerine, Engellilere, Cenaze Sahiplerine Verilen Her Türlü (Gıda, Giycek, Sağlık Malzemesi, Barınma, Araç, vb.) Ayni Ve Nakdi Yardımlar, Evde Bakım Hizmetleri İle Eğitim Yardımları			
2	Ulaşım Hizmetleri Faaliyeti	4.150,00		4.150,00
Açıklama	Cenaze Nakli Hizmetleri			
3	Sağlık Hizmetleri Faaliyetleri	215,00		215,00
Açıklama	Talep Edilmesi Durumunda, Felçli, Ağır Hasta Olan Kişilerin Hastaneye Nakli			
<b>GENEL TOPLAM</b>		<b>14.515,00</b>		<b>14.515,00</b>

<b>FAALİYET MALİYETLERİ TABLOSU</b>							
Faaliyet Adı	Sorumlu Harcama Birimi	Ekonomik Kod					
		Personel Giderleri	SGK Devleti Primi Giderleri	Mal ve Hizmet Alım Giderleri	Sermaye Giderleri	Transfer Giderleri	Toplam Gider
Sosyal Yardım Faaliyetleri	Sosyal Yardım İşleri Md.	1.400.000	150.000	1.600.000		7.000.000	10.150.000
Ulaşım Hizmetleri Faaliyeti	Ulaşım Hizmetleri Müdürlüğü	1.000.000	150.000	3.000.000			4.150.000
Sağlık Hizmetleri Faaliyetleri	Sağlık İşleri Müdürlüğü	100.000	15.000	100.000			215.000
<b>GENEL TOPLAM</b>		<b>1.400.000</b>	<b>315.000</b>	<b>6.100.000</b>		<b>7.000.000</b>	<b>14.515.000</b>



**TUZLA BELEDİYESİ**  
**PERFORMANS PROGRAMI**  
**2021 MALİ YILI**

<b>İDARE ADI</b>	TUZLA BELEDİYESİ
<b>AMAÇ</b>	<b>A2. KÜLTÜREL, SOSYAL VE EKONOMİK GELİŞİMİN SAĞLANMASI</b>
<b>HEDEF</b>	H 2.2 Sosyal Dayanışma Ve Topluma Kazandırma Faaliyetlerini Etkin Olarak Gerçekleştirmek
<b>PERFORMANS HEDEFİ</b>	Kültürel Hayatın Zenginleştirilmesi
<b>AÇIKLAMALAR</b>	Kültürel Tesisler Yapımı İle Kültürel-Eğitsel Faaliyetlerin Yapılması Ve Yapanların Desteklenmesi

<b>PERFORMANS GÖSTERGELERİ</b>		<b>2019</b>	<b>2020</b>	<b>2021</b>
PG 2.2.1	Kültürel Etkinlik Sayısı	617	650	700
Açıklama	Kültürel Etkinlikler			
PG 2.2.2	Eğitim Birimlerimizin Toplam Üyelik Sayıları (Gençlik Merkezi, Bilgi Evleri, M.Akif Ersoy Gençlik Gemisi, Yüzme Havuzları)	11.680	11.190	13.000
Açıklama	Eğitim Birimlerinin Toplam Katılımcı Sayısı			
PG 2.2.3	Eğitim Ve Dış Birimlerimizin Ziyaretçi Sayıları Bilim Merkezi Planetarium (Gözlemevi), Kutup Bilim Evi, Holozoo, Ö.Halis Demir Gençlik Kampı, Dijital Kütüphane Ve Semt Kütüphaneleri)	98.150	100.000	110.000
Açıklama	Eğitim Birimlerine Ve Dış Birimlere Yapılan Ziyaret Sayısı			
PG 2.2.4	Anne Çocuk Eğitim Merkezlerinden Yararlanan Anne Sayısı	1.688	2.000	2.280
Açıklama	Bilgi Evleri Merkezi Çalışmaları			
PG 2.2.5	Anne Çocuk Eğitim Merkezlerinden Yararlanan Çocuk Sayısı	1.762	1.820	2.390
Açıklama	Bilim Merkezi Çalışmaları			
PG 2.2.6	Öğrenci Servis Hizmetinden Yararlanan Sayısı	950	1.300	1.300
Açıklama	Servis Hizmetleri			
PG 2.2.7	Okulların Araç Taleplerini Karşılama Oranı (%)	85	85	90
Açıklama	Okul Araç Taleplerinin Karşılanması Hizmeti			
PG 2.2.8	Dernek-Vakıf Araç Talepleri Karşılama Oranı (%)	80	85	90
Açıklama	Dernek-Vakıf Araç Talepleri Karşılanması Hizmeti			
<b>FAALİYETLER</b>		<b>KAYNAK İHTİYACI (2021) Bin TL</b>		
		<b>BÜTÇE</b>	<b>BÜTÇE DIŞI</b>	<b>TOPLAM</b>
1	Kültür ve Eğitim Faaliyetleri	13.530,00		13.530,00
Açıklama	Gerek Belediyemiz Kültürel Ve Sosyal Tesislerinde Düzenlenen Ve Gerekse Kimi Kurum Ve Kuruluşlarla Beraber Düzenlenen Panel, Konferans, Seminer, Tiyatro Gösterimi, Sinema Gösterimi, Eğitim Kursları Ve Benzeri Etkinlikler			
2	Aile-Kadın ve Çocuk Hizmetleri	2.270,00		2.270,00
Açıklama	Aile, Kadın Ve Çocuklara Yönelik Sosyal Ve Kültürel Çalışmalar			
3	Ulaşım Hizmetleri Faaliyeti	20.460,00		20.460,00
Açıklama	Öğrenci Servisleri, Okul, STK Araç Taleplerinin Karşılanması			
4	Tesis Yapım İşleri Faaliyeti	3.112,00		3.112,00
Açıklama	Kültürel Tesislerin Yapımı ve Onarımı			
<b>GENEL TOPLAM</b>		<b>43.512,00</b>		<b>39.372,00</b>

**TUZLA BELEDİYESİ**  
**PERFORMANS PROGRAMI**  
**2021 MALİ YILI**

<b>FAALİYET MALİYETLERİ TABLOSU (TL)</b>							
Faaliyet Adı	Sorumlu Harcama Birimi	Ekonomik Kod					Toplam Gider
		Personel Giderleri	SGK Devleti Primi Giderleri	Mal ve Hizmet Alım Giderleri	Sermaye Giderleri	Transfer Giderleri	
Kültür ve Eğitim Faaliyetleri	Kültür ve Sosyal İşler Müdürlüğü	1.100.000	200.000	12.000.000	160.000	70.000	13.530.000
Aile-Kadın ve Çocuk Hizmetleri	Kadın ve Aile Hizmetleri Müdürlüğü	1.000.000	220.000	1.050.000			2.270.000
Ulaşım Hizmetleri Faaliyeti	Ulaşım Hizmetleri Müdürlüğü	400.000	60.000	20.000.000			20.460.000
<b>TOPLAM</b>		<b>2.400.000</b>	<b>480.000</b>	<b>33.050.000</b>	<b>160.000</b>	<b>70.000</b>	<b>36.260.000</b>

**TUZLA BELEDİYESİ**  
**PERFORMANS PROGRAMI**  
**2021 MALİ YILI**

<b>İDARE ADI</b>	TUZLA BELEDİYESİ
<b>AMAC</b>	<b>A2. KÜLTÜREL, SOSYAL VE EKONOMİK GELİŞİMİN SAĞLANMASI</b>
<b>HEDEF</b>	H 2.3 Sporcuları Desteklemek Ve Sportif Faaliyetleri Geliştirmek
<b>PERFORMANS HEDEFİ</b>	Spora Ve Sporculara Destek Olmak
<b>AÇIKLAMALAR</b>	Spor Tesis Yapımı, Sporcuların Desteklenmesi Ve Sportif Etkinlikler Düzenlenmesi

<b>PERFORMANS GÖSTERGELERİ</b>		<b>2019</b>	<b>2020</b>	<b>2021</b>
PG 2.3.1	Başarı Sporculara ve Amatör Kulüplerine Yapılan Yardım Sayısı	22	23	25
Açıklama	Sporculara ve Amatör Spor Kulüplerine Destek			
PG 2.3.2	Spor Okullarından Yararlanan Kişi Sayısı	10450	10.200	10.300
Açıklama	Spor Okulları Faaliyeti			
PG 2.3.3	Spor Eğitimleri Branş Sayısı	19	20	21
Açıklama	Spor Kulüplerine Destek			
PG 2.3.4	Spor Kulüpleri Araç Talepleri Karşılama Oranı (%)	80	90	90
Açıklama	Spor Kulüpleri Tarafından Talep Edilen Ulaşım Hizmetini Karşılama			
PG 2.3.5	Düzenlenen/Desteklenen Sportif Etkinlik Sayısı	1	1	1
Açıklama	Sportif Etkinlikler			
<b>FAALİYETLER</b>		<b>KAYNAK İHTİYACI (2021) Bin TL</b>		
		<b>BÜTÇE</b>	<b>BÜTÇE DIŞI</b>	<b>TOPLAM</b>
1	Spora Destek Faaliyetleri	760,00		760,00
Açıklama	Sporculara ve Amatör Spor Kulüplerine Aynı ve Nakdi Yardım, Ulaşım Yardımı ile Sportif Etkinlikler Düzenlemek			
2	Ulaşım Hizmetleri Faaliyeti	5.345,00		5.345,00
Açıklama	Amatör Spor Kulüplerininin Ulaşım Taleplerininin Karşılama			
<b>GENEL TOPLAM</b>		<b>6.105,00</b>		<b>6.105,00</b>

<b>FAALİYET MALİYETLERİ TABLOSU (TL)</b>							
Faaliyet Adı	Sorumlu Harcama Birimi	Ekonomik Kod					Toplam Gider
		Personel Giderleri	SGK Devleti Primi Giderleri	Mal ve Hizmet Alım Giderleri	Sermaye Giderleri	Transfer Giderleri	
Spora Destek Faaliyetleri	Kültür ve Sosyal İşler Müdürlüğü	300.000	60.000	400.000			760.000
Ulaşım Hizmetleri Faaliyeti	Ulaşım Hizmetleri Müdürlüğü	300.000	45.000	5.000.000			5.345.000
<b>TOPLAM</b>		<b>700.000</b>	<b>105.000</b>	<b>5.400.000</b>			<b>6.105.000</b>

**TUZLA BELEDİYESİ**  
**PERFORMANS PROGRAMI**  
**2021 MALİ YILI**

<b>İDARE ADI</b>	TUZLA BELEDİYESİ
<b>AMAÇ</b>	<b>A 2. KÜLTÜREL, SOSYAL VE EKONOMİK GELİŞİMİN SAĞLANMASI</b>
<b>HEDEF</b>	H 2.4 Ekonomik Hayatın Geliştirilmesi İçin Gerekli Görülen Adımları Atarak İstihdamı Arttırmak
<b>PERFORMANS HEDEFİ</b>	İstihdamın Artırılması Ve Denetimli Ekonomik Hayatın Sağlanması
<b>AÇIKLAMALAR</b>	İşyeri Ruhsatlandırma-Denetim Ve İstihdama Yardımcı Olacak Faaliyetler

PERFORMANS GÖSTERGELERİ		2019	2020	2021
PG 2.4.1	İstihdam Fuarları Sayısı	1	1	1
Açıklama	İstihdam Faaliyeti			
PG 2.4.2	Belediye İstihdam Masası Hizmet Noktası Tarafından Ziyaret Edilen İşyeri Sayısı	11	1.000	2.000
Açıklama	Belediye İstihdam Masası Hizmet Çalışmaları			
PG 2.4.3	Belediye İstihdam Masası Hizmet Noktası Tarafından Bir İşe Yönlendirilen Kişi Sayısı	4.803	3.000	3.000
Açıklama	Belediye İstihdam Masası Hizmet Çalışmaları			
PG 2.4.4	Sihhi Müesseselere Ruhsat Düzenleme Sayısı	266	260	270
Açıklama	Ruhsat Düzenleme Çalışmaları			
PG 2.4.5	Gayrisihhi Müesseselere Ruhsat Düzenleme Sayısı	306	110	120
Açıklama	Ruhsat Düzenleme Çalışmaları			
PG 2.4.6	Umuma Açık İstirahat Ve Eğlence Yerlerine Ruhsat Düzenleme Sayısı	19	20	20
Açıklama	Ruhsat Düzenleme Çalışmaları			
PG 2.4.7	Ruhsatlı - Ruhsatsız İşyerlerinin Denetlenme Sayısı	1.559	1.050	1.100
Açıklama	İş Yerlerinin Denetlenmesi			
<b>FAALİYETLER</b>		<b>KAYNAK İHTİYACI (2021) Bin TL</b>		
		<b>BÜTÇE</b>	<b>BÜTÇE DIŞI</b>	<b>TOPLAM</b>
1	İstihdama Destek Faaliyetleri	2.075,00		2.075,00
Açıklama	İstihdamı Arttırmak İçin Fuarlar Düzenlenmesi, İş Ve İşçi Taleplerinin Alınarak Kişilerin Yönlendirilmesi			
2	İşyeri Ruhsat Düzenleme Faaliyetleri	1.550,00		1.550,00
Açıklama	Sağlıklı Ve Düzenli Ekonomik Ticari Gelişim İçin İşyerleri Açılma Ruhsatlandırması			
3	İşyeri Denetimleri Faaliyeti	9.400,00		9.400,00
Açıklama	Sağlıklı Ve Düzenli Ekonomik Ticari Gelişim İçin İşyerleri Denetimleri			
<b>GENEL TOPLAM</b>		<b>13.025,00</b>		<b>13.025,00</b>

FAALİYET MALİYETLERİ TABLOSU (TL)							
Faaliyet Adı	Sorumlu Harcama Birimi	Ekonomik Kod					Toplam Gider
		Personel Giderleri	SGK Devleti Primi Giderleri	Mal ve Hizmet Alım Giderleri	Sermaye Giderleri	Transfer Giderleri	
İstihdama Destek Faaliyetleri	Basın Yayın ve Halkla İlişkiler Müdürlüğü	500.000	75.000	1.500.000			2.075.000
İşyeri Ruhsat Düzenleme Faaliyetleri	İmar ve Şehircilik Müdürlüğü	1.200.000	200.000	150.000			1.550.000
İşyeri Denetimleri	Zabıta Müdürlüğü	3.000.000	400.000	6.000.000			9.400.000
<b>TOPLAM</b>		<b>4.700.000</b>	<b>675.000</b>	<b>7.650.000</b>			<b>13.025.000</b>

**TUZLA BELEDİYESİ**  
**PERFORMANS PROGRAMI**  
**2021 MALİ YILI**

<b>İDARE ADI</b>	TUZLA BELEDİYESİ
<b>AMAÇ</b>	<b>A 2. KÜLTÜREL, SOSYAL VE EKONOMİK GELİŞİMİN SAĞLANMASI</b>
<b>HEDEF</b>	H 2.5 Sosyal Tesisler Yoluyla Kaliteli Hizmet Sunulması
<b>PERFORMANS HEDEFİ</b>	Sosyal Tesislerle Uygun Hizmet Sunulması
<b>AÇIKLAMALAR</b>	Tuzla Belediyesi Sosyal Tesislerindeki Çalışmalar

<b>PERFORMANS GÖSTERGELERİ</b>		<b>2019</b>	<b>2020</b>	<b>2021</b>
PG 2.5.1	Sosyal Tesislerden Yararlanan Kişi Sayısı	1.450.000	1.000.000	1.500.000
Açıklama	Sosyal Tesislerin İşletilmesi			
<b>FAALİYETLER</b>		<b>KAYNAK İHTİYACI (2021) Bin TL</b>		
		<b>BÜTÇE</b>	<b>BÜTÇE DIŞI</b>	<b>TOPLAM</b>
1	Sosyal Tesis İşletme Faaliyeti	26.300,00		26.300,00
Açıklama	Belediyemizin Farklı Yerlerdeki Sosyal Tesislerinin İşletilmesi, Bakım Ve Temizlikleri			
<b>GENEL TOPLAM</b>		<b>26.300,00</b>		<b>26.300,00</b>

<b>FAALİYET MALİYETLERİ TABLOSU (TL)</b>							
Faaliyet Adı	Sorumlu Harcama Birimi	Ekonomik Kod					
		Personel Giderleri	SGK Devleti Primi Giderleri	Mal ve Hizmet Alım Giderleri	Sermaye Giderleri	Transfer Giderleri	Toplam Gider
Sosyal Tesis İşletme Faaliyeti	İşletme ve İştirakler Müdürlüğü	3.500.000	700.000	22.000.000	100.000		26.300.000
<b>TOPLAM</b>		<b>3.500.000</b>	<b>700.000</b>	<b>22.000.000</b>	<b>100.000</b>		<b>26.300.000</b>

**TUZLA BELEDİYESİ**  
**PERFORMANS PROGRAMI**  
**2021 MALİ YILI**

<b>İDARE ADI</b>		TUZLA BELEDİYESİ		
<b>AMAC</b>		<b>A 3. SAĞLIKLI VE GÜVENLİ KENTLEŞMENİN SAĞLANMASI</b>		
<b>HEDEF</b>		H 3.1 Temiz Şehir Uygulamalarının Etkin Gerçekleştirilmesi Ve Çevre Yönetim Bilinci Oluşturulması		
<b>PERFORMANS HEDEFİ</b>		Sürdürülebilir Çevre		
<b>AÇIKLAMALAR</b>		Her Türlü Atık Toplama, Temizlik, Yıkama Faaliyetleri		
<b>PERFORMANS GÖSTERGELERİ</b>		<b>2019</b>	<b>2020</b>	<b>2021</b>
PG 3.1.1	Toplanan ve Nakledilen Evsel Atık Miktarı (Ton)	124.000	130.000	135.000
Açıklama	Evsel Atık Toplama			
PG 3.1.2	Toplanan Moloz - Hafriyat Miktarı (m3)	22.500	23.800	23.800
Açıklama	Moloz-Hafriyat Toplama			
	Toplanan ve Nakledilen Yeşil Atık Miktarı (m3)	24.300	24.500	24.500
Açıklama	Yeşil Atık Toplama			
PG 3.1.3	Süpürülen Cadde, Sokak Alanı (Km)	122.696	125.000	130.000
Açıklama	Yol-Cadde-Sokak Yeri Temizliği			
	Yıkanan Cadde-Sokak Alanı(Km)	17.200	25.000	17.000
Açıklama	Yol-Cadde-Sokak Yeri Temizliği			
	Dezenfeksiyon Yapılan Konteyner Sayısı(Adet)	15.120	15.000	15.000
Açıklama	Konteynerlerin temizlenmesi			
PG 3.1.4	Toplanan Ambalaj Atık Miktarı (Ton)	11.000	9.000	11.000
Açıklama	Dönüştürülebilir Ambalaj Atığı Toplama			
PG 3.1.5	Toplanan Bitkisel Atık Yağ Miktarı (Lt)	228.000	190.000	230.000
Açıklama	Dönüştürülebilir Atık Toplama			
	Toplanan Elektrikli ve Elektronik Atık Miktarı ( Ton)	1	5	6
Açıklama	Dönüştürülebilir Atık Toplama			
	Toplanan Atık Pil ve Akümülatör Miktarı ( Kg)	2.600	3.000	3.000
Açıklama	Dönüştürülebilir Atık Toplama			
PG 3.1.6	Toplanan Ömrünü Tamamlamış Lastik Miktarı (Adet)	-	500	500
Açıklama	Dönüştürülebilir Atık Toplama			
PG 3.1.7	Dağıtılan Geri Dönüşüm Kutu Sayısı	4.000	3.000	3.000
Açıklama	Dönüştürülebilir Atık Toplama			
PG 3.1.8	Temizliği Yapılan Okul ve Spor Salonu, İbadethane Alanı (m2)	1.795.000	2.000.000	2.000.000
PG 3.1.9	Çevre Konulu Bilinçlendirme Çalışmaları Yapılan Okul Sayısı	21	30	30
Açıklama	Okullarda Düzenlenen Bilinçlendirme Faaliyetleri			
PG 3.1.10	Düzenlenen Eğitimler ile Bilinçlendirilen Hane Sayısı	54.000	54.000	54.000
Açıklama	Hanelerde Verilen Bilinçlendirme Eğitimleri			
	Tamiri Yapılan Konteyner Sayısı	1.790	2.000	2.000
Açıklama	Temizlik İşleri Atölye Faaliyetleri			
	İmalatı Yapılan Konteyner Sayısı	50	30	30
Açıklama	Temizlik İşleri Atölye Faaliyetleri			
	Dağıtımı Yapılan Konteyner Sayısı	1.020	900	900
Açıklama	Temizlik İşleri Atölye Faaliyetleri			
	Açılan Cep ve Tamiri Yapılan Cep Sayısı	394	400	400
Açıklama	Temizlik İşleri Atölye Faaliyetleri			
	Dağıtımı Yapılan Çöp Kutusu Sayısı	220	300	300
Açıklama	Temizlik İşleri Atölye Faaliyetleri			
	Tamiri Yapılan Çöp Kutusu Sayısı	54	100	100
Açıklama	Temizlik İşleri Atölye Faaliyetleri			
	Boyaması Yapılan Bordür Miktarı(Metretül)	-	-	-
Açıklama	Temizlik İşleri Atölye Faaliyetleri(son iki senede ihalesi yapılamadığından hedef belirtmedik)			

**TUZLA BELEDİYESİ**  
**PERFORMANS PROGRAMI**  
**2021 MALİ YILI**

FAALİYETLER		KAYNAK İHTİYACI (2021) Bin TL		
		BÜTÇE	BÜTÇE DIŞI	TOPLAM
1	Temizlik Faaliyetleri			
Açıklama	Evsel Atıkların, Molozların Toplanması ve Taşınması, Cadde-Sokak-Pazar Yerleri Yıkınması ve Süpürülmesi, Okul ve İbadethanelerin Temizliğinin Yapılması, Konteyner İmalatı, tamiri ve dağıtımı (satın alınması), Çöp Kutusu Dağıtımı (satın alınması), tamiri, Konteyner Cep Yapımı, Bordür Boyama Çalışmaları	45.550,00		45.550,00
2	Çevre Koruma Faaliyetleri			
Açıklama	Dönüştürülebilir Atıkların Ayrı Ayrı Toplanması ve Taşınması, Çevre Bilincini Artırmak İçin Bilgilendirme Çalışmaları			
<b>GENEL TOPLAM</b>		<b>45.550,00</b>		<b>45.550,00</b>

FAALİYET MALİYETLERİ TABLOSU (TL)							
Faaliyet Adı	Sorumlu Harcama Birimi	Ekonomik Kod					Toplam Gider
		Personel Giderleri	SGK Devleti Primi Giderleri	Mal ve Hizmet Alım Giderleri	Sermaye Giderleri	Transfer Giderleri	
Temizlik Faaliyetleri	Temizlik İşleri Müdürlüğü	1.600.000	200.000	38.000.000	300.000		40.100.000
Çevre Koruma Faaliyetleri	Temizlik İşleri Müdürlüğü	400.000	50.000	5.000.000			5.450.000
<b>TOPLAM</b>		<b>2.000.000</b>	<b>250.000</b>	<b>43.000.000</b>	<b>300.000,00</b>		<b>45.550.000</b>

**TUZLA BELEDİYESİ**  
**PERFORMANS PROGRAMI**  
**2021 MALİ YILI**

<b>İDARE ADI</b>	TUZLA BELEDİYESİ
<b>AMAÇ</b>	<b>A 3. SAĞLIKLI VE GÜVENLİ KENTLEŞMENİN SAĞLANMASI</b>
<b>HEDEF</b>	H 3.2 Güvenli Sokak Ve Park Projelerini Gerçekleştirerek Daha Sürdürülebilir Bir Kent Oluşturmak
<b>PERFORMANS HEDEFİ</b>	Kentsel Mekânların Güvenliğinin Sağlanması
<b>AÇIKLAMALAR</b>	Ortak Mekânlara Güvenlik Kameraları Konulması Ve Aydınlatma

<b>PERFORMANS GÖSTERGELERİ</b>		<b>2019</b>	<b>2020</b>	<b>2021</b>
PG 3.2.1	Güvenlik Kamerası Bulunan Okul Sayısı	18	20	22
Açıklama	Güvenlik Kamerası Çalışmaları			
PG 3.2.2	Güvenlik Kamerası Bulunan Park Sayısı	12	12	15
Açıklama	Güvenlik Kamerası Çalışmaları			
PG 3.2.3	Güvenlik Kamerası Konulan Cami Sayısı	6	8	10
Açıklama	Güvenlik Kamerası Çalışmaları			
PG 3.2.4	Güvenlik Kamerası Bulunan Muhtarlık Sayısı	17	17	17
Açıklama	Güvenlik Kamerası Çalışmaları			
PG 3.2.5	Topluma Açık Wifi Erişim Nokta Sayısı	10	11	12
Açıklama	Topluma Açık Yerlerde Ücretsiz WİFİ Bağlantısının Sağlanması			
<b>FAALİYETLER</b>		<b>KAYNAK İHTİYACI (2021) Bin TL</b>		
		<b>BÜTÇE</b>	<b>BÜTÇE DIŞI</b>	<b>TOPLAM</b>
1	Kent Güvenliği Faaliyetleri	417,00		417,00
Açıklama	Kent Güvenliğine Katkı Sağlamak İçin Parklara, Muhtarlıklara, Camilere, Okullara Güvenlik Kamerası Konulması			
2	Teknolojik Altyapı Faaliyetleri	467,00		467,00
Açıklama	Topluma Açık Yerlerde Ücretsiz WİFİ Bağlantısının Sağlanması			
<b>GENEL TOPLAM</b>		<b>550.000</b>		<b>550.000</b>

<b>FAALİYET MALİYETLERİ TABLOSU (TL)</b>							
Faaliyet Adı	Sorumlu Harcama Birimi	Ekonomik Kod					Toplam Gider
		Personel Giderleri	SGK Devleti Primi Giderleri	Mal ve Hizmet Alım Giderleri	Sermaye Giderleri	Transfer Giderleri	
Kent Güvenliği Faaliyetleri	Destek Hizmetleri Müdürlüğü	150.000	17.000	250.000			417.000
Teknolojik Altyapı Faaliyetleri	Destek Hizmetleri Müdürlüğü	150.000	17.000	300.000			467.000
<b>TOPLAM</b>		<b>300.000</b>	<b>34.000</b>	<b>550.000</b>			<b>884.000</b>



**TUZLA BELEDİYESİ**  
**PERFORMANS PROGRAMI**  
**2021 MALİ YILI**

<b>İDARE ADI</b>	TUZLA BELEDİYESİ
<b>AMAÇ</b>	<b>A 3. SAĞLIKLI VE GÜVENLİ KENTLEŞMENİN SAĞLANMASI</b>
<b>HEDEF</b>	H 3.3 Toplum Sağlığı Tehdit Eden Riskleri Azaltmak
<b>PERFORMANS HEDEFİ</b>	Toplum Sağlığı
<b>AÇIKLAMALAR</b>	Toplum Sağlığını Tehdit Eden Unsurlarla Mücadele

<b>PERFORMANS GÖSTERGELERİ</b>		<b>2019</b>	<b>2020</b>	<b>2021</b>
PG 3.3.1	Gıda İş Yerleri Denetim Sayısı	300	350	500
Açıklama	Denetim Çalışmaları			
PG 3.3.2	Pazar Yerleri Denetim Oranı (%)	100	100	100
Açıklama	Denetim Çalışmaları			
PG 3.3.3	Vektörel Mücadele Kapsamında İlaçlanan Kaynak Sayısı	17.500	19.200	18.000
Açıklama	Vektörel Mücadele			
PG 3.3.4	Vektörel Mücadele Kapsamında İlaçlanan Kapalı Alan (M2)	80.663	12.000	13.000
Açıklama	Vektörel Mücadele			
PG 3.3.5	Dezenfeksiyon Çalışması Yapılan Alan (M2)	128.800	50.000	50.000
Açıklama	Vektörel Mücadele			
PG 3.3.6	Kurban Yerleri Denetim Sayısı	1	1	1
Açıklama	Denetim Çalışmaları			
PG 3.3.7	Kurbanlık Hayvan Sağlık Belge Kontrolü (Adet)	1	2	2
Açıklama				
<b>FAALİYETLER</b>		<b>KAYNAK İHTİYACI (2021) Bin TL</b>		
		<b>BÜTÇE</b>	<b>BÜTÇE DIŞI</b>	<b>TOPLAM</b>
1	Toplumsal Sağlığı Koruma Faaliyeti	4.900,00		4.900,00
Açıklama	Vektörel Mücadele, Dezenfeksiyon Faaliyetleri İle Kurban Yerleri Ve Kurbanlıkların Denetimi			
2	Denetim Faaliyetleri	12.900,00		12.900,00
Açıklama	Gıda Satışı Ve Üretimi Yapılan Yerlerle Pazar Yerlerinin Denetimi			
<b>GENEL TOPLAM</b>		<b>17.800.000</b>		<b>17.800.000</b>

<b>FAALİYET MALİYETLERİ TABLOSU (TL)</b>							
Faaliyet Adı	Sorumlu Harcama Birimi	Ekonomik Kod					
		Personel Giderleri	SGK Devleti Primi Giderleri	Mal ve Hizmet Alım Giderleri	Sermaye Giderleri	Transfer Giderleri	Toplam Gider
Toplumsal Sağlığı Koruma Çalışmaları	Sağlık İşleri Müdürlüğü	1.000.000	150.000	3.750.000			4.900.000
Denetim Faaliyetleri	Zabıta Müdürlüğü	3.400.000	500.000	9.000.000			12.900.000
<b>TOPLAM</b>		<b>4.400.000</b>	<b>650.000</b>	<b>12.750.000</b>			<b>17.800.000</b>

**TUZLA BELEDİYESİ**  
**PERFORMANS PROGRAMI**  
**2021 MALİ YILI**

<b>İDARE ADI</b>	TUZLA BELEDİYESİ
<b>AMAÇ</b>	<b>A 3. SAĞLIKLI VE GÜVENLİ KENTLEŞMENİN SAĞLANMASI</b>
<b>HEDEF</b>	H 3.4 Afete Hazırlık Çalışmalarının Daha Etkin Gerçekleştirilmek
<b>PERFORMANS HEDEFİ</b>	Afete Karşı Hazırlıklı Olmak
<b>AÇIKLAMALAR</b>	Afete Karşı Hazırlık İçin Eğitim, Tatbikat ve Malzeme Bulundurma

<b>PERFORMANS GÖSTERGELERİ</b>		<b>2019</b>	<b>2020</b>	<b>2021</b>
PG 3.4.1	Tuzla Belediyesi Arama Kurtarma Ekibi Sertifikalı Personel Sayısı	20	30	40
Açıklama	Afet Hazırlık Çalışmaları			
PG 3.4.2	Düzenlenen Tatbikat Sayısı	1	1	1
Açıklama	Afet Hazırlık Çalışmaları			
PG 3.4.3	Afet Konteynerleri Rutin Bakım Oranı	%100	%100	%100
Açıklama	Afet Hazırlık Çalışmaları			
PG 3.4.4	Afet Bilinci Eğitiminden Yararlanan Kişi Sayısı	400	500	1000
Açıklama	Afet Hazırlık Çalışmaları			
PG 3.4.5	Yangın Önleme Denetimleri (Adet)	390	240	255
	Yangın Önleme Çalışmalarının Yapılması			
<b>FAALİYETLER</b>		<b>KAYNAK İHTİYACI (2021) Bin TL</b>		
		<b>BÜTÇE</b>	<b>BÜTÇE DIŞI</b>	<b>TOPLAM</b>
1	Afete Hazırlık Faaliyetleri	170,00		170,00
Açıklama	Afete Hazırlık Kapsamında Tuzla Belediyesi Arama Kurtarma Ekibi Sertifikalı Personel Sayısının Artırılması, Eğitimler, Tatbikatlar ve Afet Konteynerleri Çalışmaları			
2	Yangın Önleme Faaliyetleri	42,00		42,00
Açıklama	Yangın Önleme ve Yangın Tüpleri Konularında Yapılan Çalışmalar			
<b>GENEL TOPLAM</b>		<b>212,00</b>		<b>212,00</b>

<b>FAALİYET MALİYETLERİ TABLOSU (TL)</b>							
Faaliyet Adı	Sorumlu Harcama Birimi	Ekonomik Kod					
		Personel Giderleri	SGK Devleti Primi Giderleri	Mal ve Hizmet Alım Giderleri	Sermaye Giderleri	Transfer Giderleri	Toplam Gider
Afet hazırlık çalışmaları	Fen İşleri Müdürlüğü	80.000	10.000	80.000			170.000
Yangın Önleme Faaliyeti	İmar ve Şehircilik Müdürlüğü	20.000	2.000	20.000			42.000
<b>TOPLAM</b>		<b>100.000</b>	<b>12.000</b>	<b>100.000</b>			<b>212.000</b>

**TUZLA BELEDİYESİ**  
**PERFORMANS PROGRAMI**  
**2021 MALİ YILI**

<b>İDARE ADI</b>	TUZLA BELEDİYESİ
<b>AMAÇ</b>	<b>A 4. KURUMSAL GELİŞİMİN SAĞLANMASI</b>
<b>HEDEF</b>	H 4.1 Kurumsal Yönetim Sistemlerini Geliştirmek Ve Uygulamak
<b>PERFORMANS HEDEFİ</b>	Kurumsal Gelişimin Sağlanması
<b>AÇIKLAMALAR</b>	Uluslararası Yönetim Standartlarına Uygun Yapılanma

<b>PERFORMANS GÖSTERGELERİ</b>		<b>2019</b>	<b>2020</b>	<b>2021</b>
PG 4.1.1	ISO 9001: 2015 Kalite Yönetim Sisteminin Revizyonunun Tamamlanma Oranı ve Sürdürülmesi (%)	100	100	100
Açıklama	ISO 9001: 2015 Kalite Yönetim Sisteminin Revizyonu			
PG 4.1.2	İç Tetkiklerin Yapılması (Adet)		1	1
Açıklama	İç Tetkik Çalışmaları			
PG 4.1.3	Kurum İçi Kalite Hedeflerinin Belirlenmesi Tamamlanma Oranı (%)	100	100	100
Açıklama	Kalite Hedefleri Planlaması			
<b>FAALİYETLER</b>		<b>KAYNAK İHTİYACI (2021) Bin TL</b>		
		<b>BÜTÇE</b>	<b>BÜTÇE DIŞI</b>	<b>TOPLAM</b>
1	Organizasyon Geliştirme Faaliyetleri	232,00		232,00
Açıklama	Belediyede Hizmet Kalitesinin Artırılması Amacıyla, ISO 9001:2015 Sisteminin Revize Edilmesi Ve Uygulanması			
<b>GENEL TOPLAM</b>		<b>232,00</b>		<b>232,00</b>

<b>FAALİYET MALİYETLERİ TABLOSU (TL)</b>							
Faaliyet Adı	Sorumlu Harcama Birimi	Ekonomik Kod					
		Personel Giderleri	SGK Devleti Primi Giderleri	Mal ve Hizmet Alım Giderleri	Sermaye Giderleri	Transfer Giderleri	Toplam Gider
Organizasyon geliştirme faaliyetleri	İnsan Kaynakları ve Eğitim Müdürlüğü	100.000	12.000	120.000			232.000
<b>TOPLAM</b>		<b>100.000</b>	<b>12.000</b>	<b>120.000</b>			<b>232.000</b>

**TUZLA BELEDİYESİ**  
**PERFORMANS PROGRAMI**  
**2021 MALİ YILI**

<b>İDARE ADI</b>	TUZLA BELEDİYESİ
<b>AMAÇ</b>	<b>A 4. KURUMSAL GELİŞİMİN SAĞLANMASI</b>
<b>HEDEF</b>	H 4.2 İnsan Kaynaklarının Etkinlik Ve Verimliliğini Artırmak
<b>PERFORMANS HEDEFİ</b>	İnsan Kaynaklarının Geliştirilmesi
<b>AÇIKLAMALAR</b>	Eğitim, Bilinçlendirme, Motivasyon Çalışmalarının Yanı Sıra Personelin Özlük Hakları İle İlgili Çalışmaların Yürütülmesi

<b>PERFORMANS GÖSTERGELERİ</b>		<b>2019</b>	<b>2020</b>	<b>2021</b>
PG 4.2.1	Hizmet İçi Eğitim Planı Yapılması (Adet)	1	1	1
Açıklama	Eğitim Planı Hazırlanması			
PG 4.2.2	Personele Verilen Eğitim (Saat/Kişi)	9	10	10
Açıklama	Kişi Başına Verilen Eğitim			
PG 4.2.3	Personele Verilen Hizmet İçi Eğitime Katılım Oranı (%)	100	100	100
Açıklama	Eğitime Personel Tarafından Gösterilen Katılım Oranı			
PG 4.2.4	Personel Motivasyonu İçin Düzenlenen Sosyal Etkinlik Sayısı (Adet)	2	2	2
Açıklama	Kurum İçi İletişim Geliştirme Çalışmaları			
<b>FAALİYETLER</b>		<b>KAYNAK İHTİYACI (T+1) Bin TL</b>		
		<b>BÜTÇE</b>	<b>BÜTÇE DIŞI</b>	<b>TOPLAM</b>
1	İnsan Kaynakları Yönetim Faaliyeti	3.000,00		3.000,00
Açıklama	İnsan Kaynaklarının Her Türlü Özlük İşlemlerinin Yapılması, Dosyalarının Tutulması, Hizmet İçi Eğitimlerinin Verilmesi			
<b>GENEL TOPLAM</b>		<b>3.000,00</b>		<b>3.000,00</b>

<b>FAALİYET MALİYETLERİ TABLOSU (TL)</b>							
Faaliyet Adı	Sorumlu Harcama Birimi	Ekonomik Kod					Toplam Gider
		Personel Giderleri	SGK Devleti Primi Giderleri	Mal ve Hizmet Alım Giderleri	Sermaye Giderleri	Transfer Giderleri	
İnsan Kaynakları Yönetim Faaliyeti	İnsan Kaynakları ve Eğitim Müdürlüğü	2.500.000	280.000	220.000			3.000.000
<b>TOPLAM</b>		<b>2.500.000</b>	<b>280.000</b>	<b>220.000</b>			<b>3.000.000</b>

**TUZLA BELEDİYESİ**  
**PERFORMANS PROGRAMI**  
**2021 MALİ YILI**

<b>İDARE ADI</b>	TUZLA BELEDİYESİ
<b>AMAÇ</b>	<b>A 4. KURUMSAL GELİŞİMİN SAĞLANMASI</b>
<b>HEDEF</b>	H 4.3 Mali Kaynakların Arttırılması ve Etkin Kullanımını Sağlamak
<b>PERFORMANS HEDEFİ</b>	Gelirlerin Arttırılması
<b>AÇIKLAMALAR</b>	Tahakkuk-Tahsilat ve Tasarruf Çalışmaları

<b>PERFORMANS GÖSTERGELERİ</b>		<b>2019</b>	<b>2020</b>	<b>2021</b>
PG 4.3.1	Belediye Öz Gelirlerinin Toplam Gelir İçindeki Oranının % 50'nin Üstünde Olması	100	100	100
Açıklama	Gelir Artıcı Çalışmalar			
PG 4.3.2	Tahakkuk Ve Tahsilatta Yeniden Değerlendirme Oranı Üzerinde Artış Gerçekleştirmek	100	100	100
Açıklama	Gelir Artıcı Çalışmalar			
PG 4.3.3	İşyerlerinde Yerinde Tahakkuk ve Tahsilat İşlemlerinin Gerçekleştirilmesi (%)		0.5	0.5
Açıklama	Atölye Faaliyetleri			
<b>FAALİYETLER</b>		<b>KAYNAK İHTİYACI (2021) Bin TL</b>		
		<b>BÜTÇE</b>	<b>BÜTÇE DIŞI</b>	<b>TOPLAM</b>
1	Gelir-Gider Yönetimi Faaliyetleri	10.550,00		10.550,00
Açıklama	Belediye Gelirlerinin Tahakkuku Ve Tahsilatı, Borç Sorgulama, Ödeme Emirleri, Tebligatlar vb İşlemler			
2	Atölye Faaliyetleri	2.900,00		2.900,00
Açıklama	Belediye Araç Ve Gereçlerinin Planlı-Programlı Olarak Bakım Ve Onarımlarını Yapmak			
<b>GENEL TOPLAM</b>		<b>13.450,00</b>		<b>13.450,00</b>

<b>FAALİYET MALİYETLERİ TABLOSU (TL)</b>							
Faaliyet Adı	Sorumlu Harcama Birimi	Ekonomik Kod					
		Personel Giderleri	SGK Devleti Primi Giderleri	Mal ve Hizmet Alım Giderleri	Sermaye Giderleri	Transfer Giderleri	Toplam Gider
Gelir-Gider Yönetimi Faaliyetleri	Mali Hizmetler Müdürlüğü	3.400.000	550.000	2.100.000		4.500.000	10.550.000
Atölye Faaliyetleri	Fen İşleri Müdürlüğü	800.000	100.000	2.000.000			2.900.000
<b>TOPLAM</b>		<b>4.200.000</b>	<b>650.000</b>	<b>4.100.000</b>		<b>4.500.000</b>	<b>13.450.000</b>

**TUZLA BELEDİYESİ**  
**PERFORMANS PROGRAMI**  
**2021 MALİ YILI**

<b>İDARE ADI</b>	TUZLA BELEDİYESİ
<b>AMAÇ</b>	<b>A 4. KURUMSAL GELİŞİMİN SAĞLANMASI</b>
<b>HEDEF</b>	H 4.4 Yönetim Bilgi Sistemleri Ve İletişim Teknolojileri Kullanarak Hizmet Kalitesini Arttırmak
<b>PERFORMANS HEDEFİ</b>	Teknolojik Yapıyı Geliştirme Çalışmaları
<b>AÇIKLAMALAR</b>	Teknolojik (Yazılım, Donanım, Sistem) Çalışmalarının Son Sürüm Çalışmalarla Desteklenerek Sürdürülmesi

<b>PERFORMANS GÖSTERGELERİ</b>		<b>2019</b>	<b>2020</b>	<b>2021</b>
PG 4.4.1	Kurum Otomasyon Sisteminin Mobil Uygulamada Kullanım Alanının Artış Oranı (%)	10	15	15
Açıklama	Otomasyon Çalışmaları			
PG 4.4.2	E-Devlet Hizmet Sayısı	11	7	8
Açıklama	Otomasyon Çalışmaları			
PG 4.4.3	Kişisel Verilerin Korunması Kapsamında Sistem Kurulmasının Tamamlanma Oranı (%)	65	85	90
Açıklama	Kişisel Verilerin Korunması Çalışmaları			
PG 4.4.4	Birimlerin Talepleri Doğrultusunda Uygun Görülen İhtiyaçların Karşılama Oranı (%)	95	95	95
Açıklama	Yazılım-Donanım Tedariki			
PG 4.4.5	Kurum Arşivi Ve Evrakların Dijitalleştirilme Oranı (%)	100	100	100
Açıklama	Dijital Arşiv Çalışmalarına Geçiş Ve Rutin Arşiv Hizmetleri			
<b>FAALİYETLER</b>		<b>KAYNAK İHTİYACI (2021) Bin TL</b>		
		<b>BÜTÇE</b>	<b>BÜTÇE DIŞI</b>	<b>TOPLAM</b>
1	Teknolojik Altyapı Faaliyetleri	23.400,00		23.400,00
Açıklama	Belediyenin Yazılım Ve Donanım İhtiyacını Karşılama, Kişisel Verilerin Korunması, E-Belediye Ve Otomasyonu Geliştirmek			
2	Dijital Arşiv Faaliyeti	412,00		412,00
Açıklama	Belediye Arşivi Dijitalleştirme Çalışmaları			
<b>GENEL TOPLAM</b>		<b>23.812,00</b>		<b>23.812,00</b>

<b>FAALİYET MALİYETLERİ TABLOSU (TL)</b>							
Faaliyet Adı	Sorumlu Harcama Birimi	Ekonomik Kod					Toplam Gider
		Personel Giderleri	SGK Devleti Primi Giderleri	Mal ve Hizmet Alım Giderleri	Sermaye Giderleri	Transfer Giderleri	
Kurumsal Teknolojik Altyapı çalışmaları	Destek Hizmetleri Müdürlüğü	2.800.000	400.000	18.000.000	2.200.000		23.400.000
Dijital Arşiv Faaliyeti	Yazı İşleri Müdürlüğü	100.000	12.000	300.000			412.000
<b>TOPLAM</b>		<b>2.900.000</b>	<b>412.000</b>	<b>18.300.000</b>	<b>2.200.000</b>		<b>23.812.000</b>

**TUZLA BELEDİYESİ**  
**PERFORMANS PROGRAMI**  
**2021 MALİ YILI**

<b>İDARE ADI</b>	TUZLA BELEDİYESİ
<b>AMAÇ</b>	<b>A 4. KURUMSAL GELİŞİMİN SAĞLANMASI</b>
<b>HEDEF</b>	H 4.5 Çalışma Mekânlarının İyileştirilerek Sunulan Hizmetin Verimliliğini Arttırmak
<b>PERFORMANS HEDEFİ</b>	Çalışma Şartlarının Geliştirilmesi
<b>AÇIKLAMALAR</b>	Hizmet Binaları Bakım Onarım Ve Temizlik Faaliyetleri, İş Sağlığı Ve Güvenliği Çalışmaları Ve Kurum İçi Araç Tedarik Çalışmaları

<b>PERFORMANS GÖSTERGELERİ</b>		<b>2019</b>	<b>2020</b>	<b>2021</b>
PG 4.5.1	İş Sağlığı ve Güvenliği Yönetim Sisteminin Kurulmasının Tamamlanma Oranı ve Sürdürülmesi (%)	100	100	100
Açıklama	İş Sağlığı ve Güvenliği Çalışmaları			
PG 4.5.2	İş Sağlığı ve Güvenliği Eğitimi Verilen Personel Sayısı	-	1800	1800
Açıklama	İş Sağlığı ve Güvenliği Çalışmaları			
PG 4.5.3	Kamu Kurum ve Kuruluşlarının Bina Bakım ve Onarımı (Bina Sayısı)	45	45	60
Açıklama	Hizmet Binaları Bakım Onarım ve Temizlik Faaliyetleri			
<b>FAALİYETLER</b>		<b>KAYNAK İHTİYACI (2021) Bin TL</b>		
		<b>BÜTÇE</b>	<b>BÜTÇE DIŞI</b>	<b>TOPLAM</b>
1	Hizmet Binaları Yönetim Faaliyetleri	10.650,00		10.650,00
Açıklama	Belediye Hizmet Binalarının ve Kamu Binalarının Bakım, Onarım ve Temizliği, Güvenliği			
2	İş Sağlığı ve Güvenliği Çalışmaları	156,00		156,00
Açıklama	İş Sağlığı ve Güvenliği Mevzuatının Gereklilerinin Yerine Getirilmesi ve İş Sağlığı ve Güvenliği Yönetim Standardının Uygulanması			
<b>GENEL TOPLAM</b>		<b>10.806,00</b>		<b>10.806,00</b>

<b>FAALİYET MALİYETLERİ TABLOSU (TL)</b>							
Faaliyet Adı	Sorumlu Harcama Birimi	Ekonomik Kod					Toplam Gider
		Personel Giderleri	SGK Devleti Primi Giderleri	Mal ve Hizmet Alım Giderleri	Sermaye Giderleri	Transfer Giderleri	
Hizmet Binaları Yönetim Faaliyetleri	Fen İşleri Müdürlüğü	2.300.000	150.000	7.500.000	700.000		10.650.000
İş Sağlığı ve Güvenliği Çalışmaları	İnsan Kaynakları ve Eğitim Müdürlüğü	50.000	6.000	100.000			156.000
<b>TOPLAM</b>		<b>2.350.000</b>	<b>156.000</b>	<b>7.600.000</b>	<b>700.000</b>		<b>10.806.000</b>

**TUZLA BELEDİYESİ**  
**PERFORMANS PROGRAMI**  
**2021 MALİ YILI**

<b>İDARE ADI</b>	TUZLA BELEDİYESİ
<b>AMAÇ</b>	<b>A 4. KURUMSAL GELİŞİMİN SAĞLANMASI</b>
<b>HEDEF</b>	H 4.6 Kurumsal İletişimi Geliştirmek
<b>PERFORMANS HEDEFİ</b>	Halkla İlişkilerin Geliştirilmesi
<b>AÇIKLAMALAR</b>	Uluslararası İletişim Standartlarının Uygulanması, Halk Günleri ve Benzeri Toplantılar, Plebisit, Kamuoyu Araştırması

<b>PERFORMANS GÖSTERGELERİ</b>		<b>2019</b>	<b>2020</b>	<b>2021</b>
PG 4.6.1	Kamuoyu Memnuniyet Araştırmaları Sayısı	3	2	2
Açıklama	Kamuoyu Araştırmaları			
PG 4.6.2	Halk Günü Uygulama Sayısı	50	40	40
Açıklama	Yapılan Halk Günü Buluşmaları			
PG 4.6.3	Esnaf Ziyareti (Adet)	10	150	150
Açıklama	Esnaflara Düzenlenen Ziyaretler			
PG 4.6.4	Piknik Programlarına Katılım Oranı (%)		55	55
Açıklama	Düzenlenen Piknik Organizasyonlarına Katılım			
PG 4.6.5	Belediye Bülteni Sayısı	10	12	12
Açıklama	Yayınlanmış Olan Bülten Sayısı			
PG 4.6.6	Basılan Bilgi, Eğitim, Tanıtım Amaçlı Yayın (Kitap, Dergi, davetiye, broşür vb.) (Adet)	10.000	18.000	20.000
Açıklama	Belediye Tarafından Yayınlanan Dergi vb. Yayınlar			
PG 4.6.7	Diğer Kurum ve Müdürlüklerden Gelen Faaliyetlerin Tanıtımı Amaçlı Çalışma (pankart, billboard, tabela, bayrak, araç giydirmesi vb.) Taleplerinin yerine getirilme oranı (%)	80.000	80	90.000
Açıklama	Tanıtım Çalışmalarına Destek Verilmesi			
PG 4.6.8	Cenazelere Taziye Hizmeti Verilme Oranı (%)	90	95	95
Açıklama	Cenazelere Taziye Hizmeti İle Destek Olunması			
<b>FAALİYETLER</b>		<b>KAYNAK İHTİYACI (2021) Bin TL</b>		
		<b>BÜTÇE</b>	<b>BÜTÇE DIŞI</b>	<b>TOPLAM</b>
1	Kurumsal İletişim Yönetim Faaliyetleri	165.375,00		
Açıklama	Vatandaş Talep ve Şikayetlerinin Temini ve Geri Dönüşü Kapsamındaki İletişim Merkezi, Kamuoyu Araştırması, Halk Meclisleri, Ziyaretler, Vb Faaliyetler			
2	Tanıtım Faaliyetleri	3.150.000,00		
Açıklama	Belediye Çalışmalarını Tanıtıcı Yazılı ve Görsel Materyallerin Hazırlanması, Basılması, Dağıtımı			
<b>GENEL TOPLAM</b>		<b>3.315.375,00</b>		

<b>FAALİYET MALİYETLERİ TABLOSU (TL)</b>							
Faaliyet Adı	Sorumlu Harcama Birimi	Ekonomik Kod					Toplam Gider
		Personel Giderleri	SGK Devleti Primi Giderleri	Mal ve Hizmet Alım Giderleri	Sermaye Giderleri	Transfer Giderleri	
Kurumsal İletişim Yönetim Faaliyetleri	Özel Kalem Md.	1.700.000	200.000	1.500.000			3.400.000
Tanıtım Faaliyetleri	Basın, Yayın ve Halkla İlişkiler Md.	150.000	25.000	8.500.000			8.675.000
<b>TOPLAM</b>		<b>2.850.000</b>	<b>225.000</b>	<b>10.000.000</b>			<b>12.075.000</b>



**TUZLA BELEDİYESİ**  
**PERFORMANS PROGRAMI**  
**2021 MALİ YILI**

<b>İDARE ADI</b>	TUZLA BELEDİYESİ
<b>AMAÇ</b>	<b>A 4. KURUMSAL GELİŞİMİN SAĞLANMASI</b>
<b>HEDEF</b>	H 4.7 Mevzuatlara Uygun Yönetim İşleyişini Daha Etkin Sürdürmek
<b>PERFORMANS HEDEFİ</b>	Hukuka Uygun İş Ve İşlemlerin Sağlanması
<b>AÇIKLAMALAR</b>	Hukuki Destek, Teftiş-İnceleme Ve Yazı İşleri Çalışmaları

<b>PERFORMANS GÖSTERGELERİ</b>		<b>2019</b>	<b>2020</b>	<b>2021</b>
PG 4.7.1	Birimlerin İhtiyaç Duyduğu Hukuki Görüşlerin Raporlanmasının Talebe Oranı (%)	100	100	100
Açıklama	Hukuki Destek Faaliyetleri			
PG 4.7.2	İhtiyaç Duyulan Konularda Yapılan Mevzuat Araştırmasının Talebe Oranı (%)	100	100	100
Açıklama	Hukuki Destek Faaliyetleri			
PG 4.7.3	Belediyenin Taraf Olduğu Davalarda Belediyeyi Temsilen Katılım Oranı (%)	100	100	100
Açıklama	Hukuki Destek Faaliyetleri			
PG 4.7.4	Başkanlıkça Talep Edilen Konularda Teftiş-İnceleme-Soruşturma Gerçekleşme Oranı (%)	100	100	100
Açıklama	Teftiş-İnceleme Faaliyetleri			
<b>FAALİYETLER</b>		<b>KAYNAK İHTİYACI (2021) Bin TL</b>		
		<b>BÜTÇE</b>	<b>BÜTÇE DIŞI</b>	<b>TOPLAM</b>
1	Hukuki Destek Faaliyetleri	3.340,00		3.340,00
Açıklama	Birimlere Hukuki Mütalaa Vermek, Belediye Davalarını Takip Etmek, Mevzuat Değişimini Takip Etmek			
2	Teftiş-İnceleme Faaliyetleri	405,00		405,00
Açıklama	Başkanlıkça Talep Edilen Konularda Teftiş-İnceleme-Soruşturma Yapmak			
<b>GENEL TOPLAM</b>		<b>4.745,00</b>		<b>4.745,00</b>

<b>FAALİYET MALİYETLERİ TABLOSU (TL)</b>							
Faaliyet Adı	Sorumlu Harcama Birimi	Ekonomik Kod					
		Personel Giderleri	SGK Devleti Primi Giderleri	Mal ve Hizmet Alım Giderleri	Sermaye Giderleri	Transfer Giderleri	Toplam Gider
Hukuki Destek faaliyetleri	Hukuk İşleri Müdürlüğü	600.000	90.000	2.650.000			4.340.000
Teftiş-İnceleme Faaliyetleri	Teftiş Kurulu Müdürlüğü	300.000	45.000	60.000			405.000
<b>TOPLAM</b>		<b>950.000</b>	<b>135.000</b>	<b>660.000</b>			<b>4.745.000</b>

**TUZLA BELEDİYESİ**  
**PERFORMANS PROGRAMI**  
**2021 MALİ YILI**

**D İDARE PERFORMANS TABLOSU**

<b>TUZLA BELEDİYESİ İDARE PERFORMANS MALİYET TABLOSU (1000 TL)</b>				
<b>Hedef</b>	<b>Faaliyet</b>	<b>Bütçe İçi (TL)</b>	<b>Bütçe Dışı (TL)</b>	<b>Toplam (TL)</b>
<b>H 1.1</b>	Planlı ve Sağlıklı Yapılaşma Faaliyeti	3.540		3.540
	İmar Denetim Faaliyeti	-		-
	Kamulaştırma Faaliyeti	20.590		20.590
<b>H 1.2</b>	Yol Yapım Bakım Onarım Çalışmaları	47.450		47.450
	Altyapı Faaliyeti	7.950		7.950
<b>H 1.3</b>	Rekreasyon Alanları Yapım Bakım Faaliyetleri	23.720		23.720
<b>H 1.4</b>	Tesis Yapım İşleri Faaliyeti	3.112		3.112
<b>H 2.1</b>	Sosyal Yardım Faaliyetleri	10.150		10.150
	Ulaşım Hizmetleri Faaliyeti	4.150		4.150
	Sağlık Hizmetleri Faaliyetleri	215		215
<b>H 2.2</b>	Kültür ve Eğitim Faaliyetleri	13.530		13.530
	Aile-Kadın ve Çocuk Hizmetleri	2.270		2.270
	Ulaşım Hizmetleri Faaliyeti	20.460		20.460
<b>H 2.3</b>	Spora Destek Faaliyetleri	760		760
	Ulaşım Hizmetleri Faaliyeti	5.345		5.345
<b>H 2.4</b>	İstihdama Destek Faaliyetleri	2.075		2.075
	İşyeri Ruhsat Düzenleme Faaliyetleri	1.550		1.550
	İşyeri Denetimleri	9.400		9.400
<b>H 2.5</b>	Sosyal Tesis İşletme Faaliyeti	26.300		26.300
<b>H 3.1</b>	Temizlik Faaliyetleri	40.100		40.100
	Çevre Koruma Faaliyetleri	5.450		5.450
<b>H 3.2</b>	Kent Güvenliği Faaliyetleri	417		417
	Teknolojik Altyapı Faaliyetleri	467		467
<b>H 3.3</b>	Toplumsal Sağlığı Koruma Faaliyeti	4.900		4.900
	Denetim Faaliyetleri	12.900		12.900
<b>H 3.4</b>	Afete Hazırlık Faaliyetleri	170		170
	Yangın Önleme Faaliyetleri	42		42
<b>H 4.1</b>	Organizasyon geliştirme faaliyetleri	232		232
<b>H 4.2</b>	İnsan Kaynakları Yönetim Faaliyeti	3.000		3.000
<b>H 4.3</b>	Gelir-Gider Yönetimi Faaliyetleri	10.550		10.550
	Atölye Faaliyetleri	2.900		2.900
<b>H 4.4</b>	Teknolojik Altyapı Faaliyetleri	23.400		23.400
	Dijital Arşiv Faaliyeti	412		412
<b>H 4.5</b>	Hizmet Binaları Yönetim Faaliyetleri	10.650		10.650
	İş Sağlığı ve Güvenliği Çalışmaları	156		156
<b>H 4.6</b>	Kurumsal İletişim Yönetim Faaliyetleri	3.400		3.400
	Tanıtım Faaliyetleri	8.675		8.675
<b>H 4.7</b>	Hukuki Destek faaliyetleri	3.340		3.340
	Teftiş-İnceleme Faaliyetleri	405		405
<b>Faaliyetler Toplamı</b>		<b>334.133</b>		<b>334.133</b>
<b>Genel Yönetim Giderleri</b>		<b>63.667</b>		<b>63.667</b>
<b>Toplam</b>		<b>397.800</b>		<b>397.800</b>

**TUZLA BELEDİYESİ**  
**PERFORMANS PROGRAMI**  
**2021 MALİ YILI**

**E TOPLAM KAYNAK İHTİYACI**

TUZLA BELEDİYESİ TOPLAM KAYNAK İHTİYACI TABLOSU			
EKONOMİK KOD	FAALİYET TOPLAMI	GENEL YÖNETİM GİDERLERİ	TOPLAM GİDER
Personel Gideri	45.100.000	8.780.258,87	53.880.258,87
SGK Gider	6.953.000	608.882,85	7.561.882,85
Mal ve Hizmet Giderleri	196.050.000	11.126.129,44	207.176.129,44
Sermaye Giderleri	74.460.000	14.102.497,40	88.562.497,40
Cari Transferler	11.570.000	2.959.332,75	14.529.332,75
Faiz Giderleri		1.303.987,24	1.303.987,24
Yedek ödenek		24.785.911,45	24.785.911,45
<b>TOPLAM</b>	<b>334.133.000,00</b>	<b>63.667.000,00</b>	<b>397.800.000,00</b>

**TUZLA BELEDİYESİ**  
**PERFORMANS PROGRAMI**  
**2021 MALİ YILI**

**F FAALİYETLER VE SORUMLU MÜDÜRLÜKLER TABLOSU**

Amaç	Hedef	Faaliyet	Sorumlu Müdürlük
A 1	H 1.1	Planlı Ve Sağlıklı Yapılaşma Faaliyeti	Plan Proje Müdürlüğü
		İmar Denetim Faaliyeti	İmar ve Şehircilik Müdürlüğü
		Kamulaştırma Faaliyeti	Emlak İstimlak Müdürlüğü
	H 1.2	Yol Yapım Bakım Onarım Çalışmaları	Fen İşleri Müdürlüğü
		Altyapı Faaliyeti	Fen İşleri Müdürlüğü
	H 1.3	Rekreasyon Alanları Yapım Bakım Faaliyetleri	Park ve Bahçeler Müdürlüğü
	H 1.4	Tesis Yapım İşleri Faaliyeti	Fen İşleri Müdürlüğü
A 2	H 2.1	Sosyal Yardım Faaliyetleri	Sosyal Yardım İşleri Md.
		Ulaşım Hizmetleri Faaliyeti	Ulaşım Hizmetleri Müdürlüğü
		Sağlık Hizmetleri Faaliyetleri	Sağlık İşleri Müdürlüğü
	H 2.2	Kültür Ve Eğitim Faaliyetleri	Kültür ve Sosyal İşler Müdürlüğü
		Aile-Kadın Ve Çocuk Hizmetleri	Kadın ve Aile Hizmetleri Müdürlüğü
		Ulaşım Hizmetleri Faaliyeti	Ulaşım Hizmetleri Müdürlüğü
	H 2.3	Spora Destek Faaliyetleri	Kültür ve Sosyal İşler Müdürlüğü
		Tesis Yapımı	Fen İşleri Müdürlüğü
		Ulaşım Hizmetleri Faaliyeti	Ulaşım Hizmetleri Müdürlüğü
	H 2.4	İstihdama Destek Faaliyetleri	Basın Yayın ve Halkla İlişkiler Müdürlüğü
		İşyeri Ruhsat Denetim Faaliyetleri	İmar ve Şehircilik Müdürlüğü
		İşyeri Denetimleri	Zabıta Müdürlüğü
	H 2.5	Sosyal Tesis İşletme Faaliyeti	İşletme ve İştirakler Müdürlüğü
A 3	H 3.1	Temizlik Faaliyetleri	Temizlik İşleri Müdürlüğü
		Çevre Koruma Faaliyetleri	Temizlik İşleri Müdürlüğü
	H 3.2	Kent Güvenliği Faaliyetleri	Destek Hizmetleri Müdürlüğü
		Teknolojik Altyapı Faaliyetleri	Destek Hizmetleri Müdürlüğü
	H 3.3	Toplumsal Sağlığı Koruma Çalışmaları	Sağlık İşleri Müdürlüğü
		Denetim Faaliyetleri	Zabıta Müdürlüğü
	H 3.4	Afet Hazırlık Çalışmaları	Fen İşleri Müdürlüğü
	Yangın Önleme Faaliyeti	İmar ve Şehircilik Müdürlüğü	
A 4	H 4.1	Organizasyon Geliştirme Faaliyetleri	İnsan Kaynakları ve Eğitim Müdürlüğü
	H 4.2	İnsan Kaynakları Yönetim Faaliyeti	İnsan Kaynakları ve Eğitim Müdürlüğü
	H 4.3	Gelir-Gider Yönetimi Faaliyetleri	Mali Hizmetler Müdürlüğü
		Atölye Faaliyetleri	Fen İşleri Müdürlüğü
	H 4.4	Kurumsal Teknolojik Altyapı Çalışmaları	Destek Hizmetleri Müdürlüğü
		Dijital Arşiv Faaliyeti	Yazı İşleri Müdürlüğü
	H 4.5	Hizmet Binaları Yönetim Faaliyetleri	Fen İşleri Müdürlüğü
		İş Sağlığı Ve Güvenliği Çalışmaları	İnsan Kaynakları ve Eğitim Müdürlüğü
	H 4.6	Kurumsal İletişim Faaliyetleri	Özel Kalem Müdürlüğü
		Tanıtım Faaliyetleri	Basın Yayın ve Halkla İlişkiler Müdürlüğü
H 4.7	Hukuki Destek Faaliyetleri	Hukuk İşleri Müdürlüğü	
	Teftiş-İnceleme Faaliyetleri	Teftiş Kurulu Müdürlüğü	