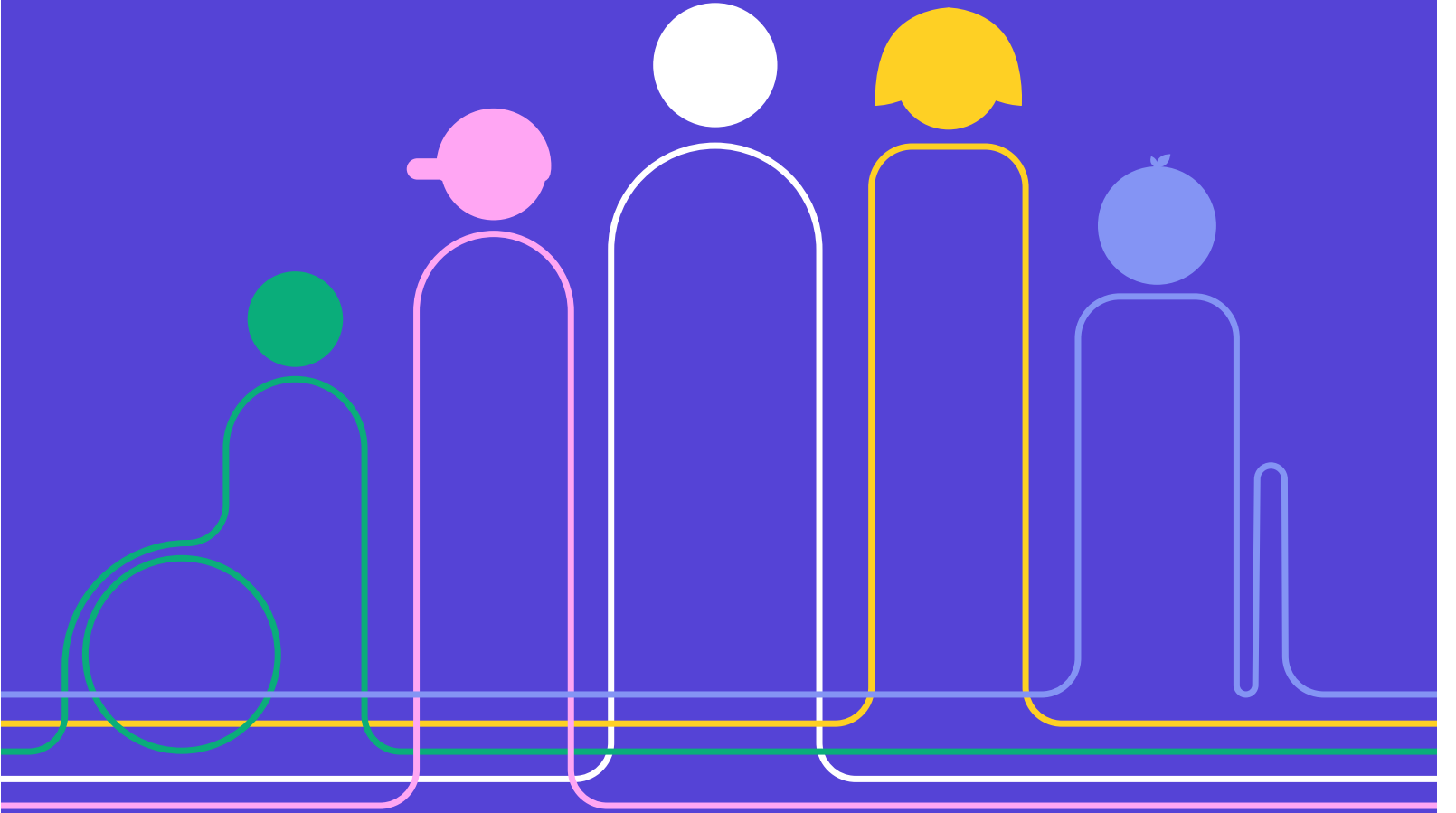


TUZLA BELEDİYESİ

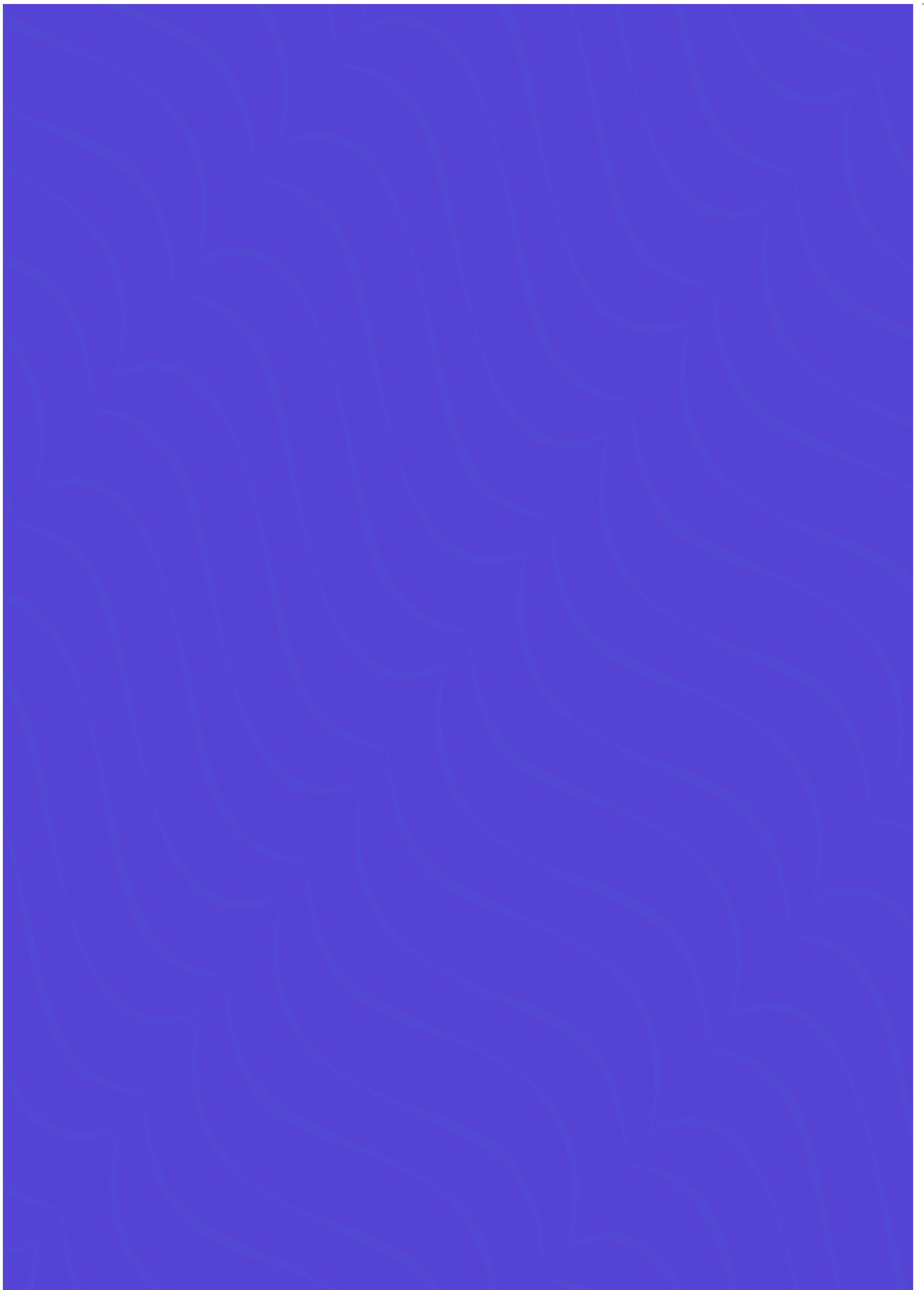
YEREL EŞİTLİK

EYLEM PLANI

2026-2028



AV. EREN ALİ BİNGÖL
T.C. TUZLA BELEDİYE BAŞKANI





AV. EREN ALİ BİNGÖL
T.C. TUZLA BELEDİYE BAŞKANI



**KADINLARI
GERİDE BIRAKAN
TOPLUMLAR,
GERİDE KALMAYA
MAHKUMDUR.**

H. Atatürk



Sevgili Tuzlalılar,

Tuzla Belediyesi olarak toplumsal cinsiyet eşitliği anlayışını; planlama, programlama ve hizmet sunum süreçlerimizin temel bileşeni olarak ele almaktayız. Kadınların ve kız çocuklarının yaşamın her alanına eşit katılımını destekleyen politikaları hayata geçirirken, bu çalışmaların kalıcı, ölçülebilir ve sürdürülebilir olması gerektiğinin bilinciyle hareket etmekteyiz. Bu noktada uluslararası standartlar, yerel eşitlik politikalarımız için önemli bir rehber niteliği taşımaktadır.

Bu anlayışla Tuzla Belediyesi olarak, Avrupa Belediyeler ve Bölgeler Konseyi tarafından hazırlanan **Avrupa Yerel Yaşamda Kadın-Erkek Eşitliği Şartı**'nı imzalayarak toplumsal cinsiyet eşitliğini Avrupa standartları doğrultusunda güçlendirme yönünde önemli bir adım attığımıza inanıyoruz. Bu taahhüdün bir gereği olarak hazırlanan, **2026-2028 Yerel Eşitlik Eylem Planı**, Tuzla'da yaşayan kadınların yerel hizmetlerden eşit biçimde yararlanmasını ve kent yönetiminde daha etkin rol üstlenmesini desteklemeyi amaçlamaktadır.

Yerel Eşitlik Eylem Planı'nın uygulamaya geçmesiyle, Tuzla'da toplumsal cinsiyet eşitliğinin yalnızca ilkesel bir hedef olarak değil, belediyenin tüm hizmet alanlarına yansıyan somut politika ve uygulamalarla güçleneceğine inanıyoruz. Plan doğrultusunda, kadınların temsiliyetinin artırılması, yerel karar alma mekanizmalarına katılımlarının desteklenmesi ve eşit hizmetlere erişimlerinin sağlanması için atılan somut adımlar kurumsal politikalara entegre edilmektedir.

Bu plan, yalnızca belediyemizin hedeflerini ortaya koyan bir belge olmanın ötesinde; Tuzla'da yaşayan herkesin eşit, onurlu ve güvenli bir yaşam sürmesi için ortak bir irade ve sorumluluk anlayışını yansıtmaktadır. Ayrımcılıkla mücadele etmek, toplumsal dayanışmayı güçlendirmek ve kimseyi geride bırakmamak temel önceliklerimiz arasında yer almaktadır.

Yerel Eşitlik Eylem Planı, Tuzla Belediyesi için bir **eşitlik yol haritası ve rehber** niteliği taşımaktadır. Kadınların ve ayrımcılığa maruz kalan tüm grupların gündelik yaşamlarını kolaylaştıran, karar alma süreçlerine katılımlarını artıran politika ve uygulamaları birlikte geliştirmeyi hedeflemektedir.

Yerel Eşitlik Eylem Planı ile Tuzla'yı daha eşitlikçi, daha kapsayıcı ve herkes için daha yaşanabilir bir kent haline getirmeyi amaçlıyor; bu doğrultuda dayanışmanın, adil kentsel yaşamın mümkün olduğu bir şehir inşa edeceğimize inanıyoruz.

İÇİNDEKİLER

GİRİŞ	07
1. TUZLA'DA KURUMSAL VE SİYASAL TEMSİL BOYUTUYLA TOPLUMSAL CİNSİYET EŞİTLİĞİ	09
2. TUZLA BELEDİYESİ 2025 - 2029 STRATEJİK PLANI İLE YEEP ARASINDAKİ STRATEJİK UYUM ANALİZİ	11
3. YEEP HAZIRLIK SÜRECİ	14
YEEP Koordinasyon (Çekirdek) Ekibinin Oluşturulması	14
Kurumsal Farkındalık ve Kapasite Geliştirme	14
Veri Toplama ve Mevcut Durum Analizi	14
Çalıştaylar ve Paydaş Katılımı	15
Saha Çalışmaları ve Odak Grup Görüşmeleri	15
Planın Tamamlanması ve Kamuoyu İle Paylaşımı	16
İzleme ve Değerlendirme	16
4. YEEP TEMATİK ALANLARI	18
TEMATİK ALAN 1: EĞİTİM VE TOPLUMSAL CİNSİYET EŞİTLİĞİ FARKINDALIĞI	20
TEMATİK ALAN 2: SAĞLIK HİZMETLERİNE ERİŞİM	23
TEMATİK ALAN 3: İSTİHDAM VE EKONOMİK GÜÇLENME	26
TEMATİK ALAN 4: TOPLUMSAL CİNSİYET TEMELLİ ŞİDDETLE MÜCADELE	29
TEMATİK ALAN 5: KARAR ALMA MEKANİZMALARINA KATILIM	32
TEMATİK ALAN 6: KENTSEL HİZMETLERE ERİŞİM	35

KISALTMALAR

- CEMR** Avrupa Belediyeler ve BÖlgeler Konseyi
- OSB** Organize Sanayi Bölgesi
- STK** Sivil Toplum Kuruluşları
- ŞÖNİM** Şiddet Önleme ve İzleme Merkezi
- YEER** Yerel Eşitlik Eylem Planı
- TCDB** Toplumsal Cinsiyete Duyarlı Bütçeleme
- TCE** Toplumsal Cinsiyet Eşitliđi
- TÜİK** Türkiye İstatistik Kurumu

GİRİŞ



Giriş

Yerel Eşitlik Eylem Planı; yerel ölçekte eşitlik politikalarının çerçevesini çizen, toplumsal cinsiyet eşitliğinin yerelleşmesini ve kurumsallaşmasını sağlayan stratejik bir politika belgesidir. Aynı zamanda kapsayıcılık, katılımıcılık ve sürdürülebilir kalkınma ilkeleri doğrultusunda "kimseyi geride bırakmama" yaklaşımını esas alır. Bu bağlamda YEEP hazırlama sürecinde, Tuzla Belediyesi'nin planlama, bütçeleme, hizmet sunumu ve karar alma süreçlerine toplumsal cinsiyet eşitliği bakış açısının sistematik biçimde yerleştirilmesini hedeflemektedir.

Toplumsal cinsiyet eşitliği, demokratik yerel yönetim anlayışının temel unsurlarından biri olup; kadınların ve kız çocuklarının kamusal, sosyal ve ekonomik hayata eşit ve etkin katılımını güvence altına alan bütüncül politikaları gerekli kılmaktadır. Yerel yönetimler, yurttaşlara en yakın kamu kurumları olarak, bu eşitliğin hayata geçirilmesinde kritik bir role sahiptir.

Tuzla Belediyesi, kadınlar ve diğer dezavantajlı grupların sosyal, ekonomik ve kamusal hayatta güçlenmesini destekleyen politikalarıyla, toplumsal cinsiyet eşitliğini yerel düzeyde kurumsallaştırma yönünde önemli adımlar atmaktadır. Bu yaklaşım doğrultusunda belediye, eşitlik alanındaki çalışmalarını uluslararası standartlar ve yükümlülüklerle uyumlu biçimde yürütmeyi temel bir ilke olarak benimsemiştir.

Bu kapsamda Tuzla Belediyesi, 17 Şubat 2025 tarihinde Avrupa Belediyeler ve Bölgeler Konseyi (CEMR) tarafından hazırlanan **Avrupa Yerel Yaşamda Kadın-Erkek Eşitliği Şartı**'nı imzalamıştır. Söz konusu uluslararası taahhüt ile belediye, iki yıl içerisinde bir **Yerel Eşitlik Eylem Planı (YEEP)** hazırlama yükümlülüğünü üstlenmiş; toplumsal cinsiyet eşitliği perspektifini belediyecilik hizmetlerinin tüm aşamalarına entegre etme iradesini açık biçimde ortaya koymuştur.

Tuzla Belediyesi 2026–2028 Yerel Eşitlik Eylem Planı; CEMR Şartı'nda yer alan ilke ve yükümlülüklerin hayata geçirilmesini, belediye hizmetlerinin toplumsal cinsiyet eşitliği temelinde gözden geçirilmesini ve bu alandaki çalışmaların düzenli olarak izlenmesini ve değerlendirilmesini amaçlamaktadır.

1. TUZLA'DA KURUMSAL VE SİYASAL TEMSİL BOYUTUYLA TOPLUMSAL CİNSİYET EŞİTLİĞİ



1. TUZLA'DA KURUMSAL VE SİYASAL TEMSİL BOYUTUYLA TOPLUMSAL CİNSİYET EŞİTLİĞİ

Tuzla Belediyesi, kadınların sosyal ve ekonomik hayatta güçlenmesini destekleyen politikaların yanı sıra, eşitlikçi hizmet anlayışıyla toplumsal cinsiyet eşitliği alanında örnek uygulamalar geliştirmeyi amaçlamaktadır. Bu yaklaşım doğrultusunda belediye, yalnızca hizmet sunumunda değil; kurumsal yapısı ve karar alma mekanizmalarında da eşitliği güçlendirmeyi stratejik bir öncelik olarak ele almaktadır.

Tablo 1'de görüldüğü üzere, belediye bünyesinde görev yapan **toplam 1.955 personelin 456'sı kadın (%23,32), 1.499'u erkektir (%76,68)**. İstihdam yapısı özellikle 36–45 yaş aralığında yoğunlaşmakta olup, tüm yaş gruplarında kadın çalışan oranının erkeklere kıyasla daha düşük olduğu görülmektedir. Engelli personel dağılımında da benzer bir dengesizlik bulunmaktadır (11 kadın, 45 erkek).

Bu tablo, kurumsal eşitlik perspektifinden geliştirilmesi gereken alanlara işaret etmektedir. Tuzla Belediyesi; kadın istihdamını artırmayı, yönetici ve karar verici pozisyonlardaki kadın temsilini güçlendirmeyi, eşit işe eşit ücret ilkesini gözetmeyi ve kariyer ilerleme süreçlerinde fırsat eşitliğini kurumsal güvence altına almayı stratejik öncelik olarak benimsemektedir.

Tablo 1: Tuzla Belediyesi Personelinin Cinsiyet ve Yaş Gruplarına Göre Dağılımı (2026)

Personel Durumu	Cinsiyet	18-25	26-35	36-45	46-55	56-65	65+	Engelli Personel Sayısı
Kadın Personel	456	21	147	182	90	16	0	11
Erkek Personel	1499	83	418	640	307	50	1	45
Toplam Personel	1955	104	565	822	397	66	1	56
Yüzde Oran	23,32%	20,19%	26,02%	22,14%	22,67%	24,24%	0,00%	19,64%

Yönetim kademeleri incelendiğinde, **29 müdürlüğün 8'inde kadın müdür (%27,6)** görev yapmakta; **5 başkan yardımcısının 2'si kadın (%40)** olarak görev almaktadır. Üst yönetim düzeyinde kadın temsiline genel personel oranına kıyasla daha yüksek olması önemli bir kazanım olmakla birlikte, bu temsili sürdürülebilir ve kurumsal bir yapıya dönüştürmek stratejik önem taşımaktadır.

Siyasal temsil açısından değerlendirildiğinde, 2024–2029 döneminde Tuzla Belediye Meclisi'nde **37 üyenin 10'u kadındır (%27)**. Türkiye genelinde belediye meclislerinde kadın temsil oranının yaklaşık %15 olduğu dikkate alındığında, Tuzla'nın ulusal ortalamasının üzerinde bir temsil düzeyine sahip olduğu görülmektedir. Ancak temsildeki bu görece olumlu tabloya rağmen, mahalle düzeyinde belirgin bir eşitsizlik bulunmaktadır: Tuzla'daki mahallelerin hiçbirinde kadın muhtar bulunmamaktadır. Bu durum, yerel demokrasinin en temel temsil düzeyinde kadın katılımının son derece sınırlı olduğunu göstermektedir.

Bu bütüncül tablo, Tuzla'da toplumsal cinsiyet eşitliğinin yalnızca hizmet alanlarında değil; kurumsal yapı, yönetim kademeleri ve yerel siyaset düzeyinde de sistematik biçimde ele alınması gerektiğini ortaya koymaktadır. **YEPP**, mevcut yapısal eşitsizlikleri görünür kılmayı, ölçülebilir hedefler belirlemeyi ve kadınların karar alma süreçlerine katılımını güçlendirecek somut ve sürdürülebilir mekanizmalar geliştirmeyi amaçlamaktadır.

TOPLAM PERSONEL SAYISI: 1955



**2. TUZLA BELEDİYESİ
2025-2029
STRATEJİK PLANI İLE
YEEP ARASINDAKİ
STRATEJİK UYUM
ANALİZİ**



2. TUZLA BELEDİYESİ 2025 - 2029 STRATEJİK PLANI İLE YEEP ARASINDAKİ STRATEJİK UYUM ANALİZİ

Stratejik Planın Eşitlik ve Kapsayıcılık Açısından Analitik Değerlendirmesi

Tuzla Belediyesi 2025–2029 Stratejik Planı, vizyonunda vurgulanan insan odaklı, sürdürülebilir ve yaşam kalitesini artıran kent yönetimi anlayışı doğrultusunda kapsayıcı ve sosyal adaleti gözeten bir çerçeve sunmaktadır. Misyon bölümünde yer alan katılımcı, şeffaf, erişilebilir ve çözüm odaklı hizmet sunumu ilkesi, toplumsal cinsiyet eşitliğinin yerel yönetim anlayışının doğal bir bileşeni olduğunu ortaya koymaktadır.

Stratejik Plan'ın temel ilkeleri arasında yer alan:

- » İnsan Odaklılık
- » Katılımcılık
- » Sosyal Belediyecilik
- » Erişebilirlik
- » Fırsat Eşitliği
- » Şeffaflık ve Hesap Verilebilirlik

toplumsal cinsiyet eşitliği politikaları açısından normatif bir zemin oluşturmaktadır.

Planın amaç ve hedefleri incelendiğinde özellikle:

- » **Kadınlar, çocuklar, gençler ve dezavantajlı bireyler için hizmetlerin geliştirilmesi,**
- » **Sosyal destek mekanizmalarının güçlendirilmesi,**
- » **Kentsel hizmetlerde erişilebilirliğin artırılması,**
- » **Katılımcı yönetim süreçlerinin yaygınlaştırılması,**

başlıklarının eşitlik perspektifiyle doğrudan ilişkilendirilebileceği görülmektedir.

Stratejik Plan'da eşitlik yaklaşımı ağırlıklı olarak sosyal hizmet ve destek politikaları bağlamında ele alınmakla birlikte; planın katılımcı yönetim, performans yönetimi ve kurumsal gelişim hedefleri, toplumsal cinsiyet eşitliğinin karar alma süreçleri, veri üretimi ve bütçeleme mekanizmalarına daha sistematik biçimde entegre edilmesi için önemli fırsatlar sunmaktadır.

Bu çerçevede YEEP, Stratejik Plan'da yer alan kapsayıcı hedefleri somut, ölçülebilir ve izlenebilir eşitlik göstergeleriyle güçlendiren tamamlayıcı bir politika belgesidir. YEEP, eşitliği yalnızca sosyal hizmet alanında değil; kurumsal yapı, yerel demokrasi ve kentsel hizmet planlaması boyutlarında bütüncül bir yönetim ilkesine dönüştürmektedir.

Tablo 2: Stratejik Uyum Analiz Tablosu

Stratejik Plan Alanı	İlgili Amaç / Hedef Çerçevesi	YEEP Tematik Alanı	Uyum ve Katkı Alanı
Sosyal Belediyecilik	Kadınlar, çocuklar ve dezavantajlı gruplara yönelik hizmetlerin geliştirilmesi	Sağlık, Şiddetle Mücadele, Kentsel Hizmetlere Erişim	Hizmetlere eşit erişim ve kırılgan grupların desteklenmesi
Katılımcı Yönetişim	Yerel katılım mekanizmalarının güçlendirilmesi	Karar Alma Mekanizmalarına Katılım	Kadınların yerel kararsüreçlerine etkin katılımının artırılması
Kurumsal Gelişim	Kurumsal kapasitenin artırılması ve hizmet kalitesinin geliştirilmesi	Eğitim ve Farkındalık	Belediye personeline toplumsal cinsiyet eşitliği eğitimi ve kurumsal kültür dönüşümü
Yerel Ekonomide Kalkınma	İstihdam ve üretim kapasitesinin artırılması	İstihdam ve Ekonomik Güçlenme	Kadın istihdamı ve girişimciliğinin desteklenmesi
Erişilebilir Kent	Hizmet ve mekânlara erişimin artırılması	Kentsel Hizmetlere Erişim	Cinsiyete duyarlı ve güvenli kamusal alan tasarımı
Sosyal Dayanışma	Sosyal destek mekanizmalarının güçlendirilmesi	Şiddetle Mücadele, Sağlık	Koruyucu ve destekleyici mekanizmaların güçlendirilmesi

Tablo 2'deki analiz göstermektedir ki 2025–2029 Stratejik Planı, toplumsal cinsiyet eşitliği için güçlü bir ilkesel çerçeve sunmaktadır. YEEP ise bu çerçeveyi ölçülebilir hedefler, performans göstergeleri ve izleme mekanizmaları ile somutlaştırmaktadır.

Dolayısıyla YEEP, Stratejik Plan'ın alternatifi değil; onun eşitlik perspektifini güçlendiren, kurumsal kapasiteyi artıran ve demokratik yönetimi derinleştiren tamamlayıcı bir politika aracıdır.

3. YEER HAZIRLIK SÜRECİ



3. YEEP HAZIRLIK SÜRECİ

Tuzla Belediyesi, toplumsal cinsiyet eşitliğini yerel yönetim politikalarının temel bileşenlerinden biri olarak ele almakta; eşitlikçi, kapsayıcı ve katılımcı bir yönetim anlayışını benimsemektedir. Bu yaklaşım, 17 Şubat 2025 tarihinde imzalanan **Avrupa Yerel Yaşamda Kadın-Erkek Eşitliği Şartı** ile uluslararası bir taahhütle güçlendirilmiştir. Bu imza ile Tuzla Belediyesi, YEEP hazırlama ve uygulama yükümlülüğünü üstlenmiştir.

Sürecin Başlatılması

24 Haziran 2025 tarihinde 2026–2028 Yerel Eşitlik Eylem Planı hazırlık süreci kamuoyuna duyurularak resmen başlatılmıştır. Süreç; belediye birimleri, mahalle temsilcileri, sivil toplum kuruluşları ve ilgili paydaşların katılımıyla planlı ve aşamalı biçimde yürütülmüştür.

YEEP Koordinasyon (Çekirdek) Ekibinin Oluşturulması

Hazırlık sürecinin başlangıcında çalışmalarını koordine etmek üzere çok disiplinli bir çekirdek ekip oluşturulmuştur.

Ekip;

- » İlgili başkan yardımcısı,
- » Belediye meclis üyeleri,
- » Kadın ve Aile Hizmetleri Müdürlüğü,
- » Sosyal Hizmetler Müdürlüğü,
- » Strateji Geliştirme Müdürlüğü temsilcileri,
- » Sosyolog, psikolog ve sosyal hizmet uzmanı gibi saha deneyimine sahip uzmanlardan oluşmuştur.

Buyarı, planın hem kurumsal hem de saha temelli bir perspektifle hazırlanmasını sağlamıştır.

Kurumsal Farkındalık ve Kapasite Geliştirme

Plan hazırlık sürecinde belediye üst yönetimine yönelik bilgilendirme toplantıları gerçekleştirilmiş; saha çalışmalarında görev alacak personele toplumsal cinsiyet eşitliği konusunda farkındalık ve kapasite geliştirme eğitimleri verilmiştir.

Veri Toplama ve Mevcut Durum Analizi

YEEP'in veri temelli hazırlanması amacıyla:

- » Mahalle bazlı sosyo-ekonomik veriler derlenmiş,
- » Belediyeye iletilen başvuru, talep ve şikâyetler eşitlik perspektifiyle analiz edilmiş,
- » Kurumsal istatistikler değerlendirilmiştir.

Bu çalışmalar sonucunda Tuzla'daki mahallelerin ihtiyaçları, kırılma alanları ve öncelikli müdahale başlıkları görünür hale getirilmiştir.

Çalıştaylar ve Paydaş Katılımı

Katılımcı planlama yaklaşımı doğrultusunda iç ve dış paydaş çalıştayları düzenlenmiştir:

2 Temmuz 2025

2 Temmuz 2025 tarihinde dış paydaş çalıştayı gerçekleştirilmiş; sivil toplum kuruluşları, kamu kurumları ve meslek odaları ile politika öncelikleri ve iş birliği alanları ele alınmıştır.



18 Temmuz 2025

18 Temmuz 2025 tarihinde iç paydaş çalıştayı düzenlenmiş; belediye meclis üyeleri, muhtarlar ve belediye personelinin görüş ve önerileri alınmıştır.

Saha Çalışmaları ve Odak Grup Görüşmeleri

Eğitim, sağlık, istihdam, şiddetle mücadele, karar alma mekanizmalarına katılım ve kentsel hizmetlere erişim başlıklarında saha görüşmeleri ve odak grup toplantıları yapılmıştır.

Nitel veriler yoluyla sahadaki deneyimler derinlemesine analiz edilmiş; kadınlara yönelik çevrimiçi anketler uygulanmıştır.

Anketler aracılığıyla:

- » İş gücüne katılım durumu,
- » Yerel hizmetlerden yararlanma düzeyi,
- » Hizmetlere ilişkin eksiklikler,
- » Mevcut ihtiyaçlar ve geliştirme önerileri hakkında doğrudan veri toplanmıştır.



Planın Tamamlanması ve Kamuoyu İle Paylaşımı

Katılımcı süreçten elde edilen tüm bulgular doğrultusunda hazırlanan 2026–2028 Yerel Eşitlik Eylem Planı çalışmalarımız, 25 Kasım 2025 tarihinde Kadına Yönelik Şiddete Karşı Uluslararası Mücadele Günü kapsamında düzenlenen bir lansmanla kamuoyu ile paylaşılmıştır.

İzleme ve Değerlendirme

YEOP'un uygulanma sürecini takip etmek amacıyla kurumsal bir izleme ve değerlendirme mekanizması oluşturulmuştur. Plan kapsamında belirlenen hedef ve faaliyetler, tanımlı performans göstergeleri doğrultusunda düzenli olarak izlenecek; elde edilen veriler analiz edilerek raporlanacaktır.



Bu çerçevede;

- » Altı ayda bir geniş katılımlı izleme ve değerlendirme toplantısı gerçekleştirilecek; **ilgili müdürlükler, belediye meclis üyeleri, STK temsilcileri, kamu kurum ve kuruluşları temsilcileri, akademisyenler ve ilgili uzmanlar** sürece ilişkin değerlendirmelerde bulunacaktır.
- » **Yıllık Eşitlik İzleme Raporu** hazırlanarak planın ilerleme durumu, karşılaşılan güçlükler ve iyileştirme alanları kamuoyu ile paylaşılacaktır.

İzleme süreci katılımcı, kapsayıcı ve şeffaf bir anlayışla yürütülecek; **YEOP'un hesap verebilir ve sürdürülebilir bir uygulama çerçevesine sahip olması sağlanacaktır.**

4. YEEP TEMATİK ALANLARI



4. YEEP TEMATİK ALANLARI

Tuzla Belediyesi'nin 2026–2028 dönemini kapsayan YEEP, toplumsal cinsiyet eşitliğinin belediye hizmetlerinin tüm alanlarına entegre edilmesini amaçlayan bütüncül bir yaklaşımla hazırlanmıştır. Plan; Tuzla'da kadınlar başta olmak üzere tüm bireylerin haklara, kaynaklara ve hizmetlere eşit erişimini sağlamak amacıyla altı tematik alan çerçevesinde yapılandırılmıştır.

Yeep Tematik Alanları;

4.1. Eğitim ve Toplumsal Cinsiyet Eşitliği Farkındalığı

4.2. Sağlık Hizmetlerine Erişim

4.3. İstihdam ve Ekonomik Güçlenme

4.4. Toplumsal Cinsiyet Temelli Şiddetle Mücadele

4.5. Karar Alma Mekanizmalarına Katılım

4.6. Kentsel Hizmetlere Erişim

TEMATİK ALAN 1





4.1.

Eđitim ve Toplumsal Cinsiyet Eđitliđi Farkındalıđı

Bu tematik alan, toplumsal cinsiyet eđitliđi bilincinin erken yařlardan itibaren g¼çlendirilmesini ve belediye b¼nyesinde eđitlikçi bir kurumsal k¼lt¼r¼n yaygınlařtırılmasını hedeflemektedir.

Bu kapsamda:

- » Çocuklar, gençler ve yetişkinlere yönelik bilinçlendirme ve farkındalık çalışmalarını yürüt¼lmesi,
- » Belediye personeline düzenli toplumsal cinsiyet eđitliđi eğitimleri verilmesi,
- » Ayrımcılıkla mücadele ve eđitlikçi dili teşvik eden bilgilendirme faaliyetlerinin geliştirilmesi planlanmaktadır.



TEMATİK ALAN 1

Eğitim ve Toplumsal Cinsiyet Eşitliği Farkındalığı

Genel Hedef	Alt Hedef	Faaliyet	Sorumlu Birim	İş Birliği (Protokole Dayalı Olmayan)	Performans Göstergesi	2026	2027	2028	
Eğitimde Eşit Erişimi Sağlamak	Kadın ve kız çocuklarının eğitime katılımını arttırmak	Mahalle bazlı okuma- yazma ve mesleki eğitim programlarını erişilebilir ve kapsayıcı biçimde uygulanması	Kadın ve Aile Hizmetleri Müdürlüğü	Kamu Kurum ve Kuruluşları, STK'lar	Faydalanan Kadın Sayısı	2000	2500	2700	
		Genç gönüllüler aracılığıyla okuryazarlık, özel ders ve akademik destek programlarının yürütülmesi	Kültür, Sanat ve Sosyal İşler Müdürlüğü	Kamu Kurum ve Kuruluşları, STK'lar	Düzenlenen Eğitim Sayısı	15	20	30	
	Dijital okuryazarlığı arttırmak	Kadınlara yönelik dijital beceriler eğitimlerinin verilmesi	Kadın ve Aile Hizmetleri Müdürlüğü	Kadın ve Aile Hizmetleri Müdürlüğü	Kamu Kurum ve Kuruluşları, STK'lar	Faydalanan Kadın Sayısı	300	400	600
						Düzenlenen Eğitim Sayısı	3	5	5
	Kurumsal farkındalığı arttırmak	Belediye personeline toplumsal cinsiyet eşitliği eğitimlerinin verilmesi	İnsan Kaynakları Müdürlüğü	Akademisyenler	Eğitim alan personel sayısı (kadın/erkek)	50	55	60	
						Özel sektöre yönelik eşitlik atölyeleri düzenlenmesi	Kadın ve Aile Hizmetleri Müdürlüğü	OSB, STK'lar	Atölye Sayısı
	Erkeklerin katılımını arttırmak	Babalara yönelik atölyeler düzenlenmesi	Kadın ve Aile Hizmetleri Müdürlüğü	Kadın ve Aile Hizmetleri Müdürlüğü	Kamu Kurum ve Kuruluşları, STK'lar	Katılımcı Sayısı (kadın/erkek)	40	60	60
						Atölye Sayısı	5	5	5
						Katılımcı Erkek Sayısı	100	100	100

TEMATİK ALAN 2





4.2.

Sağlık Hizmetlerine Erişim

Bu alan, kadınların ve kırılgan grupların koruyucu, önleyici ve destekleyici sağlık hizmetlerine eşit ve erişilebilir biçimde ulaşmasını amaçlamaktadır.

Bu doğrultuda:

- » Kadın sağlığına yönelik bilgilendirme ve danışmanlık hizmetlerinin yaygınlaştırılması,
- » Ruh sağlığı ve psikososyal destek mekanizmalarının güçlendirilmesi
- » Sağlık hizmetlerine erişimde karşılaşılan mekansal, sosyal ve kültürel engellerin azaltılması hedeflenmektedir.



TEMATİK ALAN 2

Sağlık Hizmetlerine Erişim

Genel Hedef	Alt Hedef	Faaliyet	Sorumlu Birim	İş Birliği (Protokole Dayalı Olmayan)	Performans Göstergesi	2026	2027	2028
Kadınların ve Dezavantajlı Grupların (Şiddet Mağduru vd.) sağlık hizmetlerine eşit ve güvenli erişimini güçlendirmek	Kadın Sağlığı Farkındalığını Yükseltmek	Meme Kanseri, Üreme Sağlığı Eğitimleri ve Tarama Yönlendirmeleri Yapılması	Kadın ve Aile Hizmetleri Müdürlüğü	Kamu Kurum ve Kuruluşları, STK'lar	Faydalanan Kadın Sayısı	200	400	400
	Şiddet Mağdurlarının Sağlık Erişimini Güçlendirmek	Şiddet Mağduru Kadınlara Ücretsiz Psikososyal Yönlendirme Yapılması	Kadın ve Aile Hizmetleri Müdürlüğü	İstanbul Barosu, Kadın Hakları Birimi, Kamu Kurum ve Kuruluşları, STK'lar	Yönlendirme Yapılan Kadın Sayısı	5	5	5

TEMATİK ALAN 3





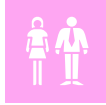
4.3.

İstihdam ve Ekonomik Güçlenme

Bu tematik alan, kadınların iş gücüne katılımının artırılmasını ve ekonomik bağımsızlıklarının desteklenmesini amaçlamaktadır.

Bu kapsamda:

- » Kadın istihdamını destekleyici programların geliştirilmesi,
- » Mesleki eğitim, beceri geliştirme ve girişimcilik desteklerinin yaygınlaştırılması,
- » Yerel ekonomik hayata kadınların daha aktif katılımını teşvik eden uygulamaların hayata geçirilmesi planlanmaktadır.



TEMATİK ALAN 3

İstihdam ve Ekonomik Güçlenme

Genel Hedef	Alt Hedef	Faaliyet	Sorumlu Birim	İş Birliği (Protokole Dayalı Olmayan)	Performans Göstergesi	2026	2027	2028
Kadınların Ekonomik Bağımsızlığını Artırmak	Kadın istihdamını desteklemek	Kadınlara yönelik teknik ve sektörel beceri geliştirme programları düzenlenmesi	Kadın ve Aile Hizmetleri Müdürlüğü	Kamu Kurum ve Kuruluşları, STK'lar	Eğitim Alan Kadın Sayısı	20	30	30
	Kadınların üzerindeki bakım yükünü azaltmak	Ücretsiz/düşük ücretli Çocuk Etkinlik Merkezi hizmetlerinin artırılması	Kadın ve Aile Hizmetleri Müdürlüğü	MEB, Bağışçılar, İBB, Kamu Kurum ve Kuruluşları, STK'lar	Çocuk Etkinlik Merkezi Sayısı	1	1	2
					Faydalanan Çocuk Sayısı (Kız/Oğlan)	20	20	40
	Kadın Girişimciliğini Güçlendirmek	Kadın Girişimcilik Eğitimlerinin Organize Edilmesi	Kadın ve Aile Hizmetleri Müdürlüğü	Kooperatifler, STK'lar, Üniversiteler	Düzenlenen Eğitim Sayısı	3	5	5
					Faydalanan Kadın Sayısı	60	100	100
Kadın Ekonomilerinin Güçlenmesine Destek Olmak	Kadınların el emeği ürünlerini pazarlayabilmeleri amacıyla kadın emeği çarşılarının kurulmasını, yaygınlaştırılmasını ve iş birliklerinin geliştirilmesinin sağlanması	Kadın ve Aile Hizmetleri Müdürlüğü	Tuzla Kent Konseyi, İBB Kadın	Stant Açan Kadın Sayısı	200	250	300	

TEMATİK

ALAN 4





4.4.

Toplumsal Cinsiyet Temelli Şiddetle Mücadele

Bu alan, toplumsal cinsiyet temelli şiddetin önlenmesini, şiddete maruz kalan bireylerin korunmasını ve destek mekanizmalarının güçlendirilmesini hedeflemektedir.

Bu çerçevede:

- » Önleyici ve farkındalık artırıcı çalışmaların yürütülmesi
- » Şiddet mağdurlarına yönelik danışmanlık, yönlendirme ve destek hizmetlerinin güçlendirilmesi,
- » Kurumlar arası iş birliği ve koordinasyon mekanizmalarının geliştirilmesi öncelikli eylem alanları arasında yer almaktadır.



TEMATİK ALAN 4

Toplumsal Cinsiyet Temelli Şiddetle Mücadele

Genel Hedef	Alt Hedef	Faaliyet	Sorumlu Birim	İş Birliği (Protokole Dayalı Olmayan)	Performans Göstergesi	2026	2027	2028
Şiddetin önlenmesi ve destek mekanizmalarının güçlendirilmesini sağlamak	Kadınların haklara erişimini artırmak	Akademi kadın merkezlerinin kadın haklarına yönelik faaliyetlerinin artırılması	Kadın ve Aile Hizmetleri Müdürlüğü	İstanbul Barosu, Kadın Hakları Birimi, Kamu Kurum ve Kuruluşları, STK'lar	Faaliyet Sayısı	5	5	6
	Farkındalık yaratmak	Kadın ve erkek öğrencilere yönelik psikososyal atölyeler, seminerler düzenlenmesi (Flört şiddeti, sağlıklı ilişkiler, ihmal ve istismar farkındalığı gibi konularda)	Kültür, Sanat ve Sosyal İşler Müdürlüğü	Kamu Kurum ve Kuruluşları, STK'lar	Düzenlenen Eğitim Sayısı Katılımcı Sayısı (Kadın /Erkek)	5 100	8 160	12 240
	Erkekleri sürece dahil etmek	Kadın Girişimcilik Eğitimlerinin Organize Edilmesi	Kadın ve Aile Hizmetleri Müdürlüğü	Kamu Kurum ve Kuruluşları, STK'lar	Atölye Sayısı	2	2	3
	Şiddete ilişkin farkındalığı artırmak ve önleyici bilinç düzeyini güçlendirmek	Kadınların el emeği ürünlerini pazarlayabilmeleri amacıyla kadın emeği çarşılarının kurulmasını, yaygınlaştırılmasını ve iş birliklerinin geliştirilmesinin sağlanması	Basın Yayın ve Halkla İlişkiler Müdürlüğü		Yapılan İş Sayısı	30	40	50

TEMATİK ALAN 5





4.5.

Karar Alma

Mekanizmalarına Katılım

Bu tematik alan, kadınların ve kırılgan grupların yerel düzeyde karar alma süreçlerine eşit ve etkin katılımını artırmayı amaçlamaktadır.

Bu doğrultuda:

- » Yerel yönetim süreçlerinde kadın temsiliyetinin güçlendirilmesi,
- » Katılımcı mekanizmaların kapsayıcı ve erişilebilir hale getirilmesi,
- » Kadınların bilgi, deneyim ve taleplerinin politika yapım süreçlerine sistematik biçimde yansıtılması hedeflenmektedir.



TEMATİK ALAN 5

Karar Alma Mekanizmalarına Katılım

Genel Hedef	Alt Hedef	Faaliyet	Sorumlu Birim	İş Birliđi (Protokole Dayalı Olmayan)	Performans Göstergesi	2026	2027	2028
Kadınların Yerel Yönetime Katılımını Artırmak	Kadın Temsilini Güçlendirmek	Kadınlara Yönelik Yerel Yönetim ve Liderlik Eđitimlerinin Düzenlenmesi	Kadın ve Aile Hizmetleri Müdürlüğü	Kamu kurum ve kuruluşlar, STK'lar	Düzenlenen Eđitim Sayısı Katılımcı Kadın Sayısı	3 60	3 60	5 100
	Genç Bireylerin Katılımını Sağlamak	Gençlik Meclislerindeki Genç Kadınların Sayısının Artırılması	Özel Kalem Müdürlüğü	Tuzla Kent Konseyi	Meclise Üye Kadın Sayısı	50	100	140
	Kadınların Katılımını Sağlamak	Kadın Meclislerindeki Kadınların Sayısının Artırılması	Özel Kalem Müdürlüğü	Tuzla Kent Konseyi	Meclise Üye Kadın Sayısı	100	100	100
	Katılımcı Mekanizmalar Oluşturmak ve Kadınlara Yönelik Buluşmaları Organize Etmek	Mahalle Bazlı Buluşmalar Düzenlenmesi	Kadın ve Aile Hizmetleri Müdürlüğü	Kamu kurum ve kuruluşlar, STK'lar, Muhtarlıklar	Düzenlenen Buluşma /Toplantı Sayısı Katılımcı Kadın Sayısı	6 120	8 160	10 200

TEMATİK ALAN 6





4.6.

Kentsel Hizmetlere

Eriřim

Bu alan, tüm bireylerin belediye hizmetlerinden eşit, güvenli ve erişilebilir biçimde yararlanmasını sağlamayı amaçlamaktadır.

Bu kapsamda:

- » Kamusal alan ve hizmetlerin toplumsal cinsiyet eşitliği perspektifiyle değerlendirilmesi,
- » Ulaşım, sosyal hizmetler ve kamusal mekânlarda erişilebilirliğin artırılması,
- » Kadınların ve kırılgan grupların kent yaşamına aktif ve güvenli katılımını destekleyen düzenlemelerin hayata geçirilmesi planlanmaktadır.



TEMATİK ALAN 6

Kentsel Hizmetlere Erişim

Genel Hedef	Alt Hedef	Faaliyet	Sorumlu Birim	İş Birliği (Protokole Dayalı Olmayan)	Performans Göstergesi	2026	2027	2028
Erişilebilir Kent Oluşturmak	Güvenli Kamusal Alanlar Oluşturmak	Kadın ve çocuk dostu sokakların sayısının artırılması	Park ve Bahçeler Müdürlüğü		Düzenlenen Alan Sayısı	2	2	2
		Tuzla genelinde güvenlik kameralarının sayısının artırılması	Bilgi İşlem Müdürlüğü	İlçe Emniyet Müdürlüğü	Kurulan Sistem Sayısı	15	17	20
	Erken çocukluk dönemindeki çocuklara ve ebeveynlerine yönelik destek mekanizmalarını güçlendirmek	Çocukluk etkinlik alanlarını ve bakım hizmetlerinin güçlendirilmesi	Kadın ve Aile Hizmetleri Müdürlüğü	İBB, Bağışçılar, Kamu kurum ve kuruluşları, STK'lar	Açılan Merkez Sayısı	1	1	2
	Kadınların güvenli, erişilebilir ve destekleyici ortamlarda üretim yapmalarını ve dayanışma geliştirmelerini sağlamak	Kadınların güvenli biçimde üretim yapabileceği ortak çalışma alanlarının kurulup, yaygınlaştırılması	Kadın ve Aile Hizmetleri Müdürlüğü	Kamu kurum ve kuruluşları, STK'lar	Faydalanıcı Kadın Sayısı	15	20	20
	Afet Eğitimlerini Yaygınlaştırmak	Afet eğitimlerini kadınlara, engellilere, yaşlılara ve dil bariyeri olan gruplara erişilebilir hale getirilmesi	Afet İşleri Müdürlüğü	Kamu kurum ve kuruluşları, STK'lar,	Faaliyet Sayısı	15	15	15
		Kadınların ve kırılgan grupların afet gönüllülüğü ve yerel afet komitelerine katılımının artırılması			Katılımcı Kadın Sayısı (Kadın/Erkek)	100	100	100
	Engelli bireylerin (işitme, görme ve ortopedik engelli bireyler) kentsel hizmetlere eşit ve erişilebilir biçimde ulaşmasını sağlamak	Engelsiz İletişim Merkezi'nin Kurulması	Basın, Yayın ve Halka İlişkiler Müdürlüğü		Faydalanıcı engelli kişi sayısı (Kadın /Erkek)	100	250	400



KATKIDA BULUNANLAR



Tuzla Belediyesi'nin 2026–2028 Yerel Eşitlik Eylem Planı

Koordinasyon Ekibi

Dr. Sinem Gülenç (Tuzla Belediyesi Başkan Yardımcısı)

Yasemin Sancaklı (Tuzla Belediyesi Kadın ve Aile Hizmetleri Müdürü)

Sevda Çiftçier (Tuzla Belediyesi Kadın ve Aile Hizmetleri Müdürlüğü
Proje Sorumlusu)

Tuzla Belediyesi Saha Ekibi

Kadın ve Aile Hizmetleri Müdürlüğü

Katkıda Bulunanlar

Tuzla Belediyesi İlgili Müdürlükleri

Tuzla İlçesi Muhtarları

Sivil Toplum Kuruluşları Temsilcileri

Danışman

Dr. Ayşe Kaşıkırık



AV. EREN ALİ BİNGÖL
T.C. TUZLA BELEDİYE BAŞKANI



**KADIN
VE AİLE**
HİZMETLERİ
Müdürlüğü

Adres: Evliya Çelebi Mh. Hat Boyu Cd. No:17 34945
Tuzla Belediyesi Hizmet Binası Tuzla / İstanbul

444 0 906
www.tuzla.bel.tr



/TuzlaBelediyesi